

**Střední zdravotnická škola
a Vyšší odborná škola zdravotnická
Husova 3 České Budějovice**



**VÝROČNÍ ZPRÁVA
Vyšší zdravotnické školy**

Školní rok : 2011/2012

Výroční zpráva o činnosti školy je zpracována podle §7, část třetí – obsah a zpracování výroční zprávy o činnosti školy, vyhlášky č.15/2005 Sb., kterou se stanovují náležitosti dlouhodobých záměrů, výročních zpráv a vlastního hodnocení školy.

I. CHARAKTERISTIKA ŠKOLY

| | |
|--------------------------------|--|
| <u>Název školy:</u> | Střední zdravotnická škola a Vyšší odborná škola zdravotnická |
| <u>Adresa:</u> | Husova 3, 371 60 České Budějovice |
| <u>Identifikátor zařízení:</u> | 600 019 578. |
| <u>Telefon/fax :</u> | 387 319 062, 387 023 011 |
| <u>e-mail:</u> | zdravka@mbox.vol.cz |
| <u>www stránky:</u> | http://szscb.wz.cz |
| <u>Právní norma:</u> | příspěvková organizace |
| <u>IČO:</u> | 00 58 22 39 |
| <u>Zřizovatel:</u> | Jihočeský kraj |
| <u>Právní forma:</u> | kraj, IČO: 70 890 650 |
| <u>Adresa:</u> | U Zimního stadionu 1952/2 |

Organizace Střední zdravotnická škola a Vyšší odborná škola zdravotnická se sídlem Husova 3, 37160 České Budějovice, identifikační číslo 70610081 byla zřízena Zřizovací listinou Jihočeského kraje se sídlem v Českých Budějovicích, Žižkova 12, 371 22 České Budějovice, IČO 70890650, zastoupeným hejtmánem RNDr. Janem Zahradníkem, dne 11. 9. 2001.

Zřizovací listina byla vydána podle § 1 odst. 1 a 2 zákona č. 157/2000 Sb., o přechodu některých věcí, práv a závazků z majetku České republiky do majetku krajů. Dodatkem č.1 zřizovací listiny bylo přiděleno organizaci nové identifikační číslo: 00582239.

Dodatkem č.2 zřizovací listiny schvaluje Jihočeský kraj se sídlem v Českých Budějovicích podle § 35 odst.2, písm.j) zákona č. 129/2000 Sb., o krajích (krajské zřízení) okruhy doplňkové činnosti navazující na hlavní účel příspěvkové organizace SZŠ a VZŠ České Budějovice, Husova 3:

- pořádání odborných kurzů, školení a jiných vzdělávacích akcí včetně lektorské činnosti

1.1 LEGISLATIVA A PEDAGOGICKÁ DOKUMENTACE

Výuka v SZŠ a VZŠ je realizována na základě učebních osnov schválených MŠMT ČR a MZ ČR ze dne 18. 3. 1992 s následujícími úpravami provedenými schvalovací doložkou MZ ČR – PRO – 075 – 19. 7. 1995.

Pro střední zdravotnickou školu jsou platné osnovy schválené MŠMT ČR č.j. 29978/97 z 18. 9. 1997. Pro vyšší zdravotnickou školu jsou platné osnovy schválené MŠMT ČR č.j. 20389/96 z 27. 5. 1996.

| Obor | Škola | Kód oboru | Schvalovací doložka |
|------------------------------|---------|-------------|-----------------------------------|
| Asistent zubního technika | Střední | 53-44-M/007 | 22.12.2004 pod č.j. 32192/04-23 |
| Asistent zubního technika | Střední | 53-44-M/03 | |
| Zdravotnický asistent | Střední | 53-41-M/007 | 17.12.2003 pod č.j. 33318/03-23 |
| Zdravotnický asistent | Střední | 53-41-M/01 | |
| Laboratorní asistent | Střední | 53-43-M/005 | 22.12.2004 pod č.j. 32191/04-23 |
| Zdravotnické lyceum | Střední | 78-42-M/005 | 02.06.2004 pod č.j. 18288/04-23 |
| Zdravotnické lyceum | Střední | 78-42-M/04 | |
| Masér sportovní a rekondiční | Střední | 69-41-M/001 | 05.01.2007 pod č.j. 27647/06-21 |
| Masér sportovní a rekondiční | Střední | 69-41-L/02 | |
| Dipl. všeobecná sestra 3 r. | Vyšší | 53-41-N/1. | 07.08.2008 pod č.j. 11691/2008-21 |
| Dipl. zubní technik | Vyšší | 53-44-N/1. | 07.08.2008 pod č.j. 11691/2008-21 |

Akreditované programy MŠMT

1. Oblast ICT:

Škola požádala dne 21.11.2011 o novou akreditaci k provádění níže uvedených vzdělávacích programů a ta byla dne 12. 1. 2012 SZŠ a VOŠZ Husova 3 České Budějovice MŠMT pod č.j. 6246/2012-25-163 udělena:

Bakaláři 1 - vedení školní matriky, klasifikace, vysvědčení

Bakaláři 2 - úvazky, rozvrh, suplování, plán akcí

Bakaláři 3 - přijímací zkoušky, maturitní zkoušky, knihovna

Bakaláři 4 – úprava souborů, sloupcové seznamy, základní úpravy sestav

Bakaláři 5 – správa systému, tvorba sestav pro pokročilé

Bakaláři 6 – vedení elektronické třídní knihy

Bakaláři - školní informační systém

včetně vydávání osvědčení o jejich absolvování.

2. Ošetřovatelství:

Dne 12.1. 2012 byla MŠMT pod č.j. 6246/2012-25-163 udělena akreditace k provádění vzdělávacího programu Základní norma zdravotnických znalostí pro pedagogické pracovníky (první pomoc). Program je určen pedagogickým pracovníkům všech typů a stupňů škol. Proškoleny byly 116 pedagogů základních a mateřských škol.

1.2 ŠKOLSKÉ RADY

Rada Jihočeského kraje dne 17. 5. 2011 zřídila ke dni 7.6. 2011 usnesením č. 476/2011/RK-66 při střední škole školskou radu se stanoveným počtem 6 členů ve složení:

- a) za pedagogy školy: **Mgr. Pavel Chalupa**
Mgr. Martin Mach
- b) za zákonné zástupce nezletilých žáků a za zletilé žáky:

Dipl. Ing. Josef Hanousek
Bc. Milan Šebesta

za zřizovatele školy

MUDr. Lumír Mráček
Mgr. Rudolf Schneidörfler

Usnesením č. 476/2011/RK-66 byla zřízena při vyšší škole školská rada se stanoveným počtem 3 členové ve složení:

- a) za pedagogy školy: **PhDr. Yvetta Pužejová**
- b) za zákonné zástupce nezletilých žáků a za zletilé žáky:

Marcela Mátllová

- c) za zřizovatele školy: **MUDr. Tomáš Fuit**

Funkční období obou školských rad je v souladu se školským zákonem č. 561/2004 Sb. tříleté a končí ke dni 7.6. 2014.

1.3 OBČANSKÉ SDRUŽENÍ „VESNA“

Občanské sdružení pod názvem „VESNA“ zřízené při Střední zdravotnické škole a Vyšší odborné škole zdravotnické Husova 3 České Budějovice, bylo zaregistrováno Ministerstvem vnitra ČR dne 2.3. 2006 pod č.j. VS/1-1/63381/06-R, IČO: 270 23 664.

Předsedkyní správní rady občanského sdružení Vesna byla na členské volební schůzi zvolena předsedkyní opětovně zástupkyně rodičů nezletilých a zletilých žáků, pracovnice ČČK v Č. Budějovicích, paní **Jitka Kosáčková**. Místopředsdou byl zvolen ředitel školy **Mgr. Karel Štix**. Správcem majetku byla zvolena **Ing. Jaroslava Malinová**, jednatelkou paní **Bc. Zdeňka Davidová**, členem-zástupcem sdružení paní **Jitka Ottaviani** a pan **Bc. Milan Šebesta**.

Činnost občanského sdružení vyplývá ze stanov občanského sdružení.

Výroční zpráva o hospodaření Občanského sdružení VESNA za rok 2011

Přehled příjmů a výdajů za rok 2011

| Položka | Výnosy v Kč | Náklady v Kč |
|---|-------------------|-------------------|
| Členské příspěvky | 141 600,00 | |
| Úroky | 7,00 | |
| | | |
| Příspěvek na oslavy školy | | 48 400,00 |
| Příspěvek na maturitní plesy | | 18 000,00 |
| Cestovné studentů | | 8 108,00 |
| Knižní odměny a květiny – dar maturitní ročníky | | 5 449,00 |
| Odměny za soutěže | | 11 774,00 |
| Stipendia, odměny | | 5 123,00 |
| Startovné, příspěvky na kurzy | | 3 064,00 |
| Materiálové zajištění Vánoční akademie, Majáles | | 3 747,00 |
| Dresy sportovní | | 15 000,00 |
| Bankovní poplatky | | 1 440,00 |
| Celkem | 141 607,00 | 120 105,00 |

Výsledek hospodaření za rok 2011: 21 502,00 Kč

K 31.12.2011 nejsou evidovány žádné pohledávky a závazky.
Organizace v roce 2011 nevykazovala žádnou hospodářskou činnost.

Zpracovala: Ing. Jaroslava Malinovská

Schválil: Jitka Kosáčková, předsedkyně

II. OBORY VZDĚLÁNÍ

Škola sdružuje:

| název | kapacita | cílová kapacita | IZO |
|----------------------------|------------|-----------------|-------------|
| Střední zdravotnická škola | 540 | 540 | 110 030 494 |
| Vyšší zdravotnická škola | 200 | 200 | 110 030 524 |
| Celkem* | 740 | 740 | |

*Výpis ze sítě škol – k č.j. 10 544/04-21

Obory:

STŘEDNÍ ZDRAVOTNICKÁ ŠKOLA

Poskytuje čtyřleté odborné vzdělání ukončené maturitou absolventům základních škol v oborech vzsělání:

| Obor | Škola | Kód oboru | Schvalovací doložka |
|------------------------------|---------|-------------|---------------------------------|
| Asistent zubního technika | Střední | 53-44-M/007 | 22.12.2004 pod č.j. 32192/04-23 |
| Asistent zubního technika | Střední | 53-44-M/03 | |
| Zdravotnický asistent | Střední | 53-41-M/007 | 17.12.2003 pod č.j. 33318/03-23 |
| Zdravotnický asistent | Střední | 53-41-M/01 | |
| Laboratorní asistent | Střední | 53-43-M/005 | 22.12.2004 pod č.j. 32191/04-23 |
| Zdravotnické lyceum | Střední | 78-42-M/005 | 02.06.2004 pod č.j. 18288/04-23 |
| Zdravotnické lyceum | Střední | 78-42-M/04 | |
| Masér sportovní a rekondiční | Střední | 69-41-M/001 | 05.01.2007 pod č.j. 27647/06-21 |
| Masér sportovní a rekondiční | Střední | 69-41-L/02 | |

VYŠŠÍ ZDRAVOTNICKÁ ŠKOLA

Poskytuje

OBORY

PŘEHLED TŘÍD:

III. BUDOVY, VLASTNICTVÍ – CELKOVÝ STAV

Škola spravuje majetek v objektu, jež se nachází v Husově ulici č. 555/3. Toto vlastnictví je zaprotokolováno v pozemkových knihách. Škola se nachází ve dvou budovách. Původní budova v Husově ulici byla postupně přistavována a rozšiřována ve letech 1909 – 1928. V zadní části směrem k Mlýnské stoce na ni navazuje přístavba tělocvičny a učeben z roku 1980-81. V obou budovách se nachází celkem 23 učeben, 1 malá a 1 velká tělocvična, knihovna a studovna, učebna výpočetní techniky, zubní a chemické laboratoře, 4 odborné učebny ošetrovatelství, 2 jazykové učebny, 2 učebny fyzikální terapie a učebna psychologie.

V areálu školy se nachází venkovní sportovní areál, který byl ve školním roce 2011-2012 nově rekonstruován a slouží ke sportovnímu vyžití žáků, studentů a zaměstnanců školy od května 2012.

V současné době je škola vybavena cca 100 počítači ve všech kmenových učebnách a kabinetech. Toto vybavení umožňuje používat tzv. elektronickou třídní knihu, do níž mohou vyučující zapisovat prostřednictvím školního intranetu a připojí se kdekoli ve školních budovách. Žáci, studenti a zaměstnanci školy mají možnost WI-FI připojení v celé budově školy. Vybavení je průběžně modernizováno novou multimediální technikou především díky aktivní účasti zaměstnanců školy v projektech a grantech EU. Značné finanční prostředky z projektů jsou alokovány do vybavení technického zázemí školy. 6 učeben je vybaveno dataprojektory a interaktivními tabulemi. Ve

školním roce 2011/2012 byla v rámci projektu OPVK pořízena multimediální technika (televizní přijímače a PC) do odborných učeben oboru ošetrovatelství a oboru zubní technik. Škola disponuje také mobilní učebnou vybavenou notebooky. Z finančních prostředků projektů OPVK je modernizováno také vybavení zubních a chemických laboratoří a zázemí balneocentra sloužícího potřebám oboru vzdělání masér sportovní a rekondiční.

Již 3x podalo vedení školy žádost o získání projektu na vybudování půdní vestavby a zřízení výtahu v celkové výši 10 mil. Kč. Bohužel projekt nebyl vybrán a škola tak přichází o využití prostorné půdní kapacity, která by ulehčila provozu školy především v souvislosti s rozvrhem hodin ve třídách, jejichž kapacitní možnosti jsou při počtu cca 600 žáků a studentů zcela vyčerpány.

Realizována byla výměna oken ve velké tělocvičně školy. V současné době se škole nedostává finančních prostředků na realizaci poslední etapy výměny oken v prostorách schodišť a některých místností.

Z estetických důvodů a v souladu s hygienickou vyhláškou byla v době letních prázdnin vymalována schodiště a chodby v hlavní budově včetně ochranných olejových nátěrů.

3.1 MATERIÁLNÍ VYBAVENÍ A ZAJIŠTĚNÍ VÝUKY 2011-2012

| Nákup z investičních prostředků/druh | Pořizovací cena/Kč |
|--|---------------------|
| Vybavení laboratoří (sádrovna) | 128 918,52 |
| Pořízení samostatné pece | 128 990,- |
| Výměna oken | 356 112,- |
| Technické zhodnocení počítačové sítě a serveru | 94 484,- |
| Mikromotory (8ks) | 320 000,- |
| Kompresor | 49 476,- |
| CELKEM: | 1 077 980,52 |

- i. **Opravy:** (zahrnuto období od 1.9. 2011 do 31.8. 2012)
- ii.

| Opravy/rekonstrukce/údržba | Cena v Kč |
|---|------------------|
| Stavební úpravy | 2 637,60 |
| Výměna oken (včetně žaluzií) | 371 866,- |
| Oprava svodů a žlabů | 6 600,- |
| Výměna a opravy dveří | 85 452,- |
| Výměna a opravy podlah | 9 420,- |
| Opravy dlažeb | 11 408,- |
| Malby a nátěry | 149 020,- |
| Oprava osvětlení, elektro, telekomunikace | 41 670,- |
| Opravy zdravotnické techniky | 46 821,- |
| Běžné opravy, opravy techniky | 49 016,40 |
| CELKEM: | 773 911,- |

3.1.3 Učební pomůcky:

| Obor/Předmětová komise | Pořizovací cena/Kč |
|---|---------------------------|
| Ošetřovatelství + masér | 37 046,- |
| Informační technologie (vč. projektorů) | 86 151,- |
| Zubní technik | 30 000,- |
| Tělesná výchova | 20 472,- |
| Ostatní (jazyky, dějepis, zeměpis,...) | 7 347,- |
| CELKEM: | 181 016,- |

3.1.4 Ostatní nákupy:

- Odborná literatura 7 943,-
- Beletrie 8 127,-

Celkem16 070,-Kč

3.1.5 Nájem:

- tělocvičny, učebny:53 413,-
- ostatní 29 101,83

Celkem82 514,83

3.1.6 Mimorozpočtové zdroje:

Ve školním roce 2011/12 škola se aktivně zapojila do získávání finančních prostředků mimo rozpočet z dotací a grantů.

Byly podány tyto žádosti o finanční podporu

| Název žádosti | Rozpočet projektu | Název programu | Přidělená částka |
|-------------------------|--------------------------|---|-------------------------|
| Presování keramická pec | 130 000 Kč | Zavádění nových technologií do středních a vyšších odborných škol | 99 219 Kč |
| CELKEM: | | | |

3.2 INFORMAČNÍ A VÝPOČETNÍ TECHNOLOGIE (ICT)

Počet pracovních stanic

| | PC | Notebook | Připojení | |
|---------------------------------|----|----------|-------------|--------|
| | | | k internetu | do LAN |
| Celkový počet pracovních stanic | 93 | 51 | 93 | 93 |
| z toho | | | | |
| v počítačových učebnách | 27 | 0 | 27 | 27 |
| v ostatních učebnách | 28 | 31 | 28 | 28 |
| pro pedagogické pracovníky | 22 | 19 | 22 | 22 |
| ostatní pro jiné účely | 16 | 1 | 16 | 16 |

Prezentační technika

| | Počet |
|----------------------------------|-------|
| Dataprojektor | 9 |
| Softwarové řešení přenosu obrazu | 2 |
| Dotyková tabule | 6 |
| TV přijímač | 5 |

3.2.1 Materiální a technická vybavenost - učebna výpočetní techniky

Učebna výpočetní techniky

Kapacita: 15 žákovských pracovišť + 1 učitelské

Technické vybavení:

- 16 ks multimediální počítač P4, 2,8 GHz, RAM 2 GB, HDD 40 GB
- 1 ks laserová tiskárna
- 1 ks dataprojektor

Programové vybavení:

- OS: MS Windows XP Professional
- MS Office
- Zoner Callisto
- Zoner Photo Studio
- CorelDraw!
- WinBase
- Vision

Víceúčelová učebna

Kapacita: 10 + 1 učitelské

Technické vybavení:

- 11 ks multimediální počítač P4, 1,5 GHz, RAM 256 MB, HDD 20 GB

Programové vybavení:

- OS: MS Windows XP Professional
- MS Office
- Zoner Callisto
- Zoner Photo Studio
- Vision

Internetová místnost

Kapacita: 10 + server

Technické vybavení:

- 10 ks tenkých klientů + server

Programové vybavení:

- OS: MS Windows Server 2008
- MS Office
- Zoner Callisto
- Zoner Photo Studio

Mobilní učebna

Kapacita: 30 žákovských + 1 učitelské

Technické vybavení:

- 31 ks notebook

Programové vybavení:

- OS: MS Windows 7 Home Premium
- Open Office
- Zoner Callisto
- Zoner Photo Studio

3.2.2 Získané certifikace

- Autorizovaný spolupracovník – systém BAKALÁŘI

3.2.3 Prováděná školení

Škola získala Statut informačního centra SIPVZ č. IC/034

Zaměření IC: školení produktů využívaných při výuce a v administrativě školy

Pořádány metodické semináře a školení pro pracovníky ostatních škol (viz přehled níže):

Informační systém BAKALÁŘI

- systém pro administrativu školy – metodické semináře pro oblast jižní Čechy
- základní seznámení se systémem
- evidence, tisk vysvědčení, sestavy
- úvazky, rozvrh, suplování, plán akcí
- přijímací řízení, knihovna, maturitní zkoušky
- tvorba sestav, úpravy souborů

Příprava materiálů pro tyto semináře.

Ve školním roce 2011/2012 byla uskutečněna celkem 2 školení v rámci DVVP a bylo proškoleno celkem 15 pedagogů ze základních, speciálních a středních škol celého Jihočeského kraje.

3.2.4 Nákupy ve školním roce 2011/2012:

- 1) software – Zoner Photo Studio 14
- 2) software a hardware pro projekty

3.2.5 Projekty z operačních programů pro vzdělávání a konkurenceschopnost

1. Název GP: **Podpora rozvoje podnikatelských znalostí a dovedností žáků**

Registrační číslo GP: **CZ.1.07/1.1.10/03.0001**

Výše finanční podpory : **1 796 462,51 Kč**

Doba realizace G.P : **1.3. 2011 – 30.6. 2012**

Cíl projektu: Cílem projektu je pomocí vytvořených výukových materiálů a výukového programu přiblížit žákům reálné procesy, produkty a služby těchto zařízení, podpořit iniciativu, samostatnost a kreativitu žáků při zakládání a vedení fiktivní firmy. Bude vytvořen výukový program, který žáka provede tvorbou podnikatelského záměru. Výsledky projektu budou využity pro výuku ekonomiky, obchodní korespondence a občanské nauky.

Projekt byl ukončen k 30.6.2012.

2. Název GP: **Odborná školení a tvorba nového výukového materiálu pro obory AZT**

Registrační číslo GP: **CZ.1.07/1.3.06/03.0033**

Výše finanční podpory : **1 824 371,33 Kč**

Doba realizace G.P : **1.3. 2011 – 29.6. 2012**

Cíl projektu: Cílem projektu bude vytvoření nových výukových materiálů, jež budou použitelné ve školách s výukou oboru zubní technik, které budou připraveny společně s využitím interaktivních tabulí. Klíčovou aktivitou bude absolvování šesti akreditovaných odborných školení pro jedenáct učitelů odborných praktických předmětů. Dalším cílem budou školení pro pět odborných učitelů, kteří se hlouběji seznámí s problematikou tvorby výukových materiálů pro využití na interaktivní tabuli. Posledním cílem bude vytvoření šesti nových výukových materiálů s využitím podkladů z absolvovaných odborných školení.

Projekt byl ukončen k 30.6.2012.

3. Název GP: Podpora výchovy ke zdraví a zdravému životnímu stylu u žáků základních praktických a speciálních škol

Registrační číslo GP: **CZ.1.07/1.2.06/03.0021**

Výše finanční podpory : **1 302 003,50 Kč**

Doba realizace G.P : **1.3. 2011-30.6. 2012**

Cíl projektu: Projekt nabízí žákům základních praktických a speciálních škol výukový program se zaměřením na prohloubení základních vědomostí a dovedností týkajících se výchovy ke zdraví a zdravého životního stylu navazující na předměty prvouka, jazykové činnosti, přírodověda, výtvarná výchova, pracovní činnosti, rozvíjení poznání a tělovýchovné činnosti. Výstupem projektu bude vytvoření výukového programu a prohloubení znalostí žáků základních praktických a speciálních škol o výchově ke zdraví a zdravém životním stylu.

Projekt byl ukončen k 30.6.2012.

Další projekty, které začaly být realizovány ve školním roce 2011/2012:

4. Název projektu: Modernizace přírodovědného vzdělávání ve škole

Registrační číslo: **CZ.1.07/1.1.14/01.0041**

Výše finanční podpory: 3 524 355,70 Kč

Doba realizace: 1.6.2012 – 30.6.2014

Cíl projektu:

Záměrem projektu, který je určen žákům školy (zejména 1. a 2. ročníků), je komplexní podpora výuky přírodovědných předmětů. Projekt má svými aktivitami přispět ke zvýšení motivace žáků ve studiu přírodních věd a k zatraktivnění tohoto studia. Jeho realizace podpoří kvalitní implementaci školních vzdělávacích programů, zejména v oblasti klíčových kompetencí a mezipředmětových vztahů. K hlavním projektovým výstupům bude patřit výukový program nového vyučovacího předmětu a další učební materiály, které budou v plné míře využívat kvalitnější materiálně-technické podmínky zajištěné realizací projektu. V průběhu realizace projektu se žáci budou moci seznámit s vybranými vědeckými pracovišti, zejména formou exkurzí a přednášek. Délka projektu je plánována na 25 měsíců. Klíčové aktivity budou zajišťovat pracovníci školy a v menší míře i externí odborníci.

5. Název projektu: **Digitální učební materiály ve škole**

Registrační číslo: **CZ.1.07/1.5.00/34.0527**

Výše finanční podpory: 1 474 740,00 Kč

Doba realizace: 1.6.2012 – 31.5.2014

Cíl projektu:

Cílem aktivity je zkvalitnění vlastní výuky prostřednictvím metod a forem, které využívají digitální technologie. Podporovány jsou takové aktivity, které zvyšují dynamiku, originalitu, názornost, interakci mezi pedagogem a žákem, které směřují ke zvýšení motivace žáků a ke zlepšení studijních výsledků. Podporovány jsou aktivity, které umožňují následné zveřejnění zkušeností a vzniklých materiálů a jejich sdílení s pedagogickou veřejností.

Realizace klíčové aktivity zahrnuje vytvoření DUM pro vybrané tematické oblasti podle volby školy, jejich pilotáž, ověření a zajištění sdílení zkušeností získaných z takto ověřených modulů za podmínek daných autorským zákonem.

V rámci naplňování klíčové aktivity bude škola naplňovat svůj plán rozvoje, který si nastaví pomocí evaluačního nástroje Profil Škola21. Pro zkvalitňování vyučovacího procesu budou souběžně zajištěny i technické a materiální podmínky pro tvorbu a praktické nasazení DUM při výuce

III. SPOLUPRÁCE S DALŠÍMI SUBJEKTY

4.1 SPOLUPRÁCE S NEMOCNICÍ ČESKÉ BUDĚJOVICE, A.S.

Škola udržuje dlouhodobě dobrou spolupráci s Nemocnicí České Budějovice, a.s. především v zabezpečení pracovišť pro praktickou výuku žáků a studentů oboru vzdělání zdravotnický asistent, laboratorní asistent a diplomovaná všeobecná sestra a spolupráci s lékaři, jež zajišťují výuku odborných předmětů. Mimo běžnou praxi na jednotlivých stanicích a odděleních umožňuje Nemocnice a.s. zabezpečení odborných exkurzí a přednášek pro žáky a studenty školy. Učitelky odborných předmětů se pravidelně zúčastňují odborných seminářů pořádaných nemocnicí a naopak pracovníci Nemocnice a.s. docházejí na odborné semináře, které škola pořádá v rámci dalšího vzdělávání nelékařských pracovníků.

Garanty spolupráce jsou: Mgr. Miroslava Kudláčková, zástupkyně ředitele a Bc. Irena Sklenářová, odborná učitelka řídicí praktické vyučování a odbornou praxí. Obě jsou v pravidelném kontaktu s náměstkyní generálního ředitele pro ošetrovatelskou péči Nemocnice Č. Budějovice, a.s. Mgr. Jiřinou Otáskovou a její zástupkyní Mgr. Monikou Kyselovou, která byla v červnu 2012 jmenována novou hlavní sestrou českobudějovické nemocnice. V úzkém kontaktu je vedení školy i s přednosty, lékaři, vrchními a staničními sestrami jednotlivých oddělení nemocnice, což umožňuje aktuální řešení vzniklých problémů především v oblasti personálního obsazení praktického vyučování a výkonu odborné praxe

Materiální zajištění výuky oborů vzdělání je náročné především z hlediska finančního krytí technického a přístrojového zajištění výuky. Škola se částečně podílí na úhradě některých spotřebních materiálů, které používají žáci při praktické výuce oboru vzdělání laboratorní asistent v nemocnici.

Škola má od Zdravotně sociální fakulty JU Č. Budějovice za účelem zřízení šaten a zázemí pro vykonávání odborné praxe a praktického vyučování žáků a studentů školy v Nemocnici České

Budějovice, pronajaté jedno patro budovy, která se nachází v objektu nemocnice. Nemocnice ji pronajímá Zdravotně sociální fakultě. Pronájem šaten činí ročně cca 100 tisíc korun.

4.2 SPOLUPRÁCE S DALŠÍMI ZAŘÍZENÍMI

Počty smluvně zajištěných zařízení pro praktickou výuku jednotlivých oborů vzdělání jsou zabezpečeny na úrovni posledních let, i když se jejich zabezpečování stává stále složitějším. SZŠ a VOŠZ má pro praktickou výuku smluvně zajištěna následující zařízení:

Obor vzdělání - Diplomovaná všeobecná sestra

- ✓ *Jeslová a azylová zařízení České Budějovice*
- ✓ *Domov Libnič a Centrum sociálních služeb Empatie*
- ✓ *ÚSP Máj- domov důchodců*
- ✓ *Základní škola speciální a praktická škola jednoletá*
- ✓ *Dětský stacionář Světluška*
- ✓ *Soukromé lékařské ordinace*
- ✓ *Centrum sociálních služeb Staroměstská, p.o. České Budějovice*
- ✓ *Zdravotnická a sociální zařízení na území Jihočeského kraje*
- ✓ *Dialyzační středisko Dialcorp s. r. o. , Rychnov nad Kněžnou*

Obor vzdělání – Diplomovaný zubní technik:

soukromé zubní laboratoře podle místa bydliště žáků

Velice dobrou spolupráci má škola s firmami :

Firma *MEDIN, a.s Nové Město na Moravě*, výrobce nástrojů pro stomatologii včetně rotačních nástrojů. Tato firma zapůjčila a vystavila část svého sortimentu u nás ve škole s možností nákupu se slevou 25% jak pro žáky a studenty, tak i pro školu. Nákup je možno realizovat prostřednictvím firmy *Medica-Dental-Depo, p. Šturm, České Budějovice*, tato firma dále poskytuje 20% slevu na nákup jejich sortimentu stomatologického materiálu.

Školící středisko Milan Kořánek Milevsko, v tomto školním roce zde proběhlo 6 třídních praktických školení všech odborných učitelů oboru zubní technik v rámci projektu: Odborná školení a tvorba nového výukového materiálu pro obory Asistent zubního technika.

Firma *Dentální Depo Kořánek v.o.s., Milevsko*, poskytla slevy na nákup stomatologického materiálu.

Firma *VITA*, výrobce keramických systémů, Německo, poskytla opět v letošním roce odborné školení ve svém školícím středisku v Bad Säckingu pro naše žáky AZT a studenty DZT, zaměřeného na celokeramické náhrady, se zúčastnilo celkem 39 žáků a studentů.

Firma *SAFINA a.s., Vestec*, výrobce dentálních slitin, poskytuje 10% slevu na nákup dentálních slitin.

Firma *ROD, a.s., Praha*, distribuce materiálu pro ortodoncii, stomatologii i zubní laboratoře, poskytla sponzorský dar ve formě velkého množství plastových zubů určených pouze pro výukové účely.

Již třetím rokem probíhá spolupráce s Centrem sociálních služeb Staroměstská České Budějovice, žáci a studenti naší školy zde pořádají besedy týkající se zdravotní výchovy seniorů, procvičují s obyvateli domova cizí jazyky. Pěvecký soubor školy uspořádal velikonoční koncert.

4.3 ODBORNÉ EXKURZE

Exkurze jsou každoročně a pravidelně plánovány počátkem školního roku ve spolupráci třídních učitelů a vyučujících odborných předmětů. Jsou realizovány u všech oborů a ročníků. Finančně jsou kryty ze strany žáků a studentů. Výjimku tvoří zahraniční pracovní exkurze (např. u oboru zubní technik), kdy mohou být částečně poskytnuty finanční prostředky z občanského sdružení při škole. Exkurze jsou převážně tematicky zaměřeny na odbornou problematiku, protidrogovou a protialkoholní prevenci. O exkurzích jsou vedeny záznamy (jsou zavěšeny na školním intranetu) a zkušenosti jsou předávány jak mezi žáky, tak mezi učiteli. Specializovaná pracoviště Nemocnice jsou navštěvována formou „miniexkurzí“, jež zabezpečují dle potřeb vyučující odborných předmětů ve spolupráci s vedoucími pracovníky Nemocnice.

Exkurze (školní rok 2009/10)

| Třída | Místo | Termín |
|--------------|--------------------------------|---------------|
| DVS 1 | Dům pro seniory Kaplice | květen |
| DVS 2 | Neuskutečnila se | |
| DVS 3 | Hospic Prachatice | říjen |
| DZT 1 | Kongres zubních techniků Praha | říjen |

4.4 SPOLUPRÁCE S VYSOKÝMI ŠKOLAMI

Dne 25.11. 2006 byla uzavřena smlouva o vzájemné spolupráci mezi školou a Zdravotně sociální fakultou Jihočeské univerzity v Č. Budějovicích. Škola poskytuje univerzitě klinická a odborná pracoviště pro výuku studijního bakalářského programu zdravotní laborant a dále umožňuje studentům fakulty splnění pedagogické praxe a provádění výzkumu v rámci bakalářských a diplomových prací.

V. ÚDAJE O ZAMĚSTNANCÍCH ŠKOLY

5.1 ZAMĚSTNANCI

Počty zaměstnanců

| Škola | Střední zdravotnická škola | | Vyšší odborná škola zdravotnická | | Celkem | |
|---------------------------|-----------------------------------|---------------|---|---------------|---------------|---------------|
| | fyzický | přepočtený | fyzický | přepočtený | fyzický | přepočtený |
| Pedagogičtí zaměstnanci | 55 | 46,618 | 17 | 8,429 | 57 | 55,047 |
| Nepedagogičtí zaměstnanci | 9 | 8,500 | 6 | 4,800 | 15 | 13,300 |
| Celkem | 64 | 55,118 | 23 | 13,229 | 72 | 68,347 |
| Externí vyučující | 15 | 1,762 | 12 | 1,476 | 26 | 3,238 |

5.2 VEDENÍ ŠKOLY

- Ředitel školy:

| | |
|------------------------|---------------------------|
| Mgr. Karel Štix | Ředitel SZŠ a VOŠZ |
|------------------------|---------------------------|

- Zástupci ředitele školy :

| | |
|----------------------------------|---|
| PaedDr. František Lonsmín | Zástupce statutárního orgánu, zástupce ředitele pro střední školu a všeobecně-vzdělávací předměty |
| Mgr. Miroslava Kudláčková | Zástupce ředitele pro vyšší odbornou školu a odborné předměty |
| Ing. Jaroslava Malinová | Zástupce ředitele pro hospodářskou správu |

- Vedoucí oborů (střední škola)

| | |
|-----------------------------|--|
| Bc. Irena Sklenářová | Učitelka řídící praktické vyučování a odbornou praxi |
| Bc. Alena Hejnová | Vedoucí oboru vzdělání Zubní technik |
| Alena Lišková | Vedoucí oboru vzdělání Zdravotní laborant |

- Oblast prevence sociálně patologických jevů

| | |
|---------------------------------|-------------------------|
| MUDr. Jaroslava Kubátová | Výchovná poradkyně |
| Mgr. Eva Pokorná | Školní metodik prevence |
| Bc. Vladimír Špaček | Školní metodik prevence |

5.2.1 PEDAGOGICKÁ ZPŮSOBILOST Učitelé všeobecně vzdělávacích předmětů

| Učitelé všeobecně vzděl.předmětů. | Nejvyšší ukončené vzděl. | Rok ukončení | Aprobace 1.předmět | Aprobace 2.předmět |
|-----------------------------------|--------------------------|--------------|--------------------|--------------------|
| Bártová Blanka RNDr. | PřF UK | 1970 | Ch | F |
| Bezecná Gabriela Mgr. | PedF | 1994 | Čj | D |
| Dorovinová Jiřina Mgr. | PedF | 1990 1995 | Rj Aj | Vv |
| Hanusová Marie Mgr. | PřF UK | 1976 | Bi | Ch |
| Třeštíková Jana Mgr. | PedF | 1978 1994 | Rj Nj | D |
| Hornátová Lucie Mgr | PedF JU | 2002 | Fj | Čj |
| Hornová Marie Mgr. | PedF. | 2000 | Bi | Aj |
| Chalupa Pavel Mgr. | FTVS | 1979 | Tv | |
| Jandová Helena, RNDr. | MFF UK | 1985 | M | Fy |
| Karešová Jana Mgr. | PedF | 1988 | M | Fy |
| Karličková Zdenka Mgr. | FF UK | 1990 | Čj | Nj |
| Kletečková Vendulka PaedDr. | PedF | 1987 | Čj | VV |
| Kovář Milan Mgr. | PedF | 1998 | D | Aj |
| Lonsmín František PaedDr. | PedF | 1987 | M | F |
| Lvová Jana Mgr. | PedF | 1984 | M | F |
| Marešová Šárka Mgr. | PedF | 1999 | TV | VV |
| Mikolášková Monika Mgr. | PedF | 2007 | Čj | Nj |
| Opekarová Eva Mgr. | PedF | 2001 | Čj | Hv |

| | | | | |
|----------------------------|-------|--------------|----------|----|
| Ottová Andrea Mgr. | PedF | 1994 | Čj | Nj |
| Narovcová Jana Mgr. | VŠ UK | 2008 | Tv | M |
| Plecháčková Jaroslava Mgr. | PedF | 1986 | Fy | Ch |
| Štix Karel Mgr. | PedF | 1988 1998 | Rj Aj | Hv |
| Štixová Iva Mgr. | PedF | 1988 1995 | Rj Lj | Hv |
| Tomášová Gabriela Mgr. | PedF | 1993 2005 | Tv On | Bi |
| Vácha Dalibor PhDr. | PedF | 2005 | Aj | D |
| Voráčková Zuzana Mgr. | PedF | 1988 | Aj, Rj | Vv |
| Wohlgemuthová Jitka Mgr. | PedF | 1990 | Nj | Čj |
| | | | | |
| Na mateřské dovolené: | | | | |
| Perinová Jana Mgr. | PedF | 2007 | M | On |
| | | | | |

5.2.2 PEDAGOGICKÁ ZPŮSOBILOST – učitelé odborných předmětů

| Jméno | Kvalifikační předpoklady vš- magisterský studijní program | Nejvyšší dosažené vzdělání (mat.zk.) | Rok ukončení | D P S | Výjimka Věk ke dni účinnosti zákona | Výjimka učitelská praxe ke dni účinnosti zákona | Poznámka Výjimka=věk nad 50 + 15 let přímé ped.činnosti |
|----------------------|---|--------------------------------------|--------------|-------|-------------------------------------|---|---|
| Bláhová Ilona | Mgr. | Mgr. | 2010 | 2011 | | | |
| Cikhartová Jaromíra | Mgr. | SŠ-MZ | 1972 | 1989 | 54 | 20 | |
| Čoudková Lenka | Mgr. | Mgr. | 2007 | 2011 | | | |
| Důrová Eva | Mgr. | SŠ-MZ | 1974 | 1994 | 51 | 10,5 | |
| Hejnová Alena | Mgr. | Bc. | 2011 | 1991 | 41 | | |
| Ivanová Jitka | Mgr. | Mgr. | 2005 | 1996 | | | |
| Juříková Jaroslava | Mgr. | Mgr. | 2011 | 1991 | 51 | 11,5 | |
| Bazalová Martina | Mgr. | SŠ-MZ | nemá | | | | |
| Kasková Zdenka | Mgr. | MUDr. | 1976 | 2007 | | | |
| Komárková Jitka | Mgr. | SŠ-MZ | 1971 | 1989 | 54 | 20 | |
| Kostohryzová Jana | Mgr. | Mgr. | 1997 | 2006 | | | |
| Kubátová Jaroslava | Mgr. | MUDr. | 1984 | 2006 | | | |
| Kudláčková Miroslava | Mgr. | Mgr. | 1987 | x | | | |
| Lišková Alena | Mgr. | SŠ-MZ | 1972 | 1991 | 54 | 22 | |
| Lutovský Ladislav | Mgr. | MUDr. | 1977 | 2007 | | | |
| Majerová Jana | Mgr. | Bc. | 2011 | | | | |
| Opekarová Eva | Mgr. | Mgr. | 2001 | x | | | ČJ pro ZŠ |
| Plecerová Veronika | Mgr. | Mgr. | 1990 | x | | | |
| Pokorná Eva | Mgr. | Mgr. | 2007 | 2007 | | | |
| Pužejová Yvetta | Mgr. | PhDr. | 1985 | x | | | |
| Rybáková Hana | Mgr. | Mgr. | 2006 | 2007 | | | |

| | | | | | | | |
|--------------------------|------|----------------|------|------|----|------|--|
| Sedláková Hana | Mgr. | Bc. | 2011 | 2007 | | | |
| Sklenářová Irena | Mgr. | Bc. | 2002 | 1987 | 51 | 27 | |
| Sosnová Daniela | Mgr. | Mgr. | 1992 | x | | | |
| Štašková Zdena | Mgr. | Mgr. | 2004 | 1991 | | | |
| Bicanová Michaela | Mgr. | Mgr. | 2007 | 2011 | | | |
| Šorfová Helena | Mgr. | Bc. | 2001 | 1995 | 51 | 12 | |
| Špaček Vladimír | Mgr. | Bc. | 1999 | | | | |
| Toncarová Ivana | Mgr. | SŠ-MZ | 1974 | 2000 | 52 | 13,5 | |
| Volavková Vladimíra | Mgr. | Mgr., PhDr. | 2005 | x | | | |
| Mateřská dovolená | | | | | | | |
| Kadlecová Ivana | Mgr. | Mgr. | 2010 | 2011 | | | |
| Šipanová Renata | Mgr. | Bc. | 1997 | 2003 | | | |
| Pecharová Petra | Mgr. | Mgr. | 2009 | 2007 | | | |

5.3 STRUKTURA ORGANIZACE A ŘÍZENÍ

Poradní orgány ředitele školy jsou :

- vedení školy (porady 2 x měsíčně)
- školská rada (porady 2-3x za rok)
- pedagogická rada (čtvrtletně)
- předmětové komise (min. 4x ročně)
- výchovná poradkyně
- školní metodici prevence
- studentská rada (1x za měsíc)
- zástupci z řad rodičů (2x ročně)

ORGANIZAČNÍ SCHÉMA

5.3.1 Ředitel školy:

V čele školy je ředitel, kterého jmenuje a odvolává rada Jihočeského kraje v souladu se zákonem č. 561/2004 Sb. a zákonem č. 128/2000 Sb., o obcích, a zákonem č. 129/2000 Sb., o krajích. Je statutárním orgánem školy, který je oprávněn jednat jménem organizace ve všech záležitostech. Ve svých rozhodnutích se řídí zákonnými předpisy, normami nadřízených orgánů, závazky vyplývajícími z právních jednání organizace. Řídí, organizuje a kontroluje činnost svých zástupců a zaměstnanců na základě jejich pracovního a funkčního zařazení.

Odpovídá za plnění učebních plánů a učebních osnov, za odbornou a pedagogickou úroveň pracovníků a výchovně vzdělávací práci školy. Dále odpovídá za vytvoření podmínek pro výkon školní inspekce, kontroluje práci pedagogických pracovníků a studijní výsledky žáků. Rozhoduje v případech stanovených § 3, odst. uvedeného zákona ČNR. Ze své funkce je odpovědný za právní úkony SZŠ a VOŠZ.

Ředitel školy řídí školu a její součásti:

- střední zdravotnickou školu
- vyšší odbornou školu zdravotnickou

K řízení výše jmenovaných součástí a úseku jmenuje tyto vedoucí pracovníky:

- zástupce ředitele v plném rozsahu řídicích činností (zástupce statutárního orgánu), který je také zástupcem pro střední školu a všeobecně vzdělávací předměty
- zástupce ředitele pro vyšší odbornou školu a odborné předměty
- zástupce ředitele pro hospodářskou a organizační správy

5.3.2 Zástupce ředitele v plném rozsahu řídicích činností:

Je zástupcem statutárního orgánu. Řídí školu v době nepřítomnosti ředitele školy.

Je pověřen vedením součástí školy: střední zdravotnické školy. Řídí a odpovídá za organizaci pracovního režimu školy, zejména za přidělování úvazků, sestavování rozvrhu hodin, zastupování za nepřítomné učitele. Obsah další činnosti je stanoven funkční náplní určenou ředitelem školy.

Jsou mu přímo podřízeni :

1. Učitelé všeobecně vzdělávacích předmětů součástí školy (SŠ a VOŠ).
2. Třídní učitelé SZŠ.
3. Vedoucí předmětových komisí a oborových komisí všeobecně vzdělávacích předmětů

5.3.3 Zástupce ředitele pro řízení vyšší odborné školy a odborné předměty

Je pověřen vedením součástí školy: vyšší zdravotnické školy. Řídí, organizuje a odpovídá za výchovu a vzdělávání v odborných předmětech. Odpovídá za odborné praktické vyučování ve všech oborech vzdělání, za organizaci praktického vyučování, odborné praxe a odborné a metodické řízení vyučujících těchto předmětů. Odpovídá za materiální zabezpečení odborné výuky. Obsah jeho činnosti je stanoven funkční náplní určenou ředitelem školy.

Jsou mu přímo podřízeni :

1. Vedoucí učitelka řídicí praktické vyučování a odbornou praxi
2. Učitelé odborných předmětů obou součástí školy (SŠ a VOŠ).
3. Učitelé praktického vyučování klinických a technických oborů, včetně učitelů pověřených vedením oborů vzdělání zdravotní laborant, oborové komise zubní technik, oborové komise ošetrovatelství na střední škole a oborové komise ošetrovatelství na vyšší škole.
4. Ročníkoví učitelé vyšší odborné školy.
5. Asistent-dokumentátor.
6. Knihovník.

Práci těchto podřízených řídí v souladu s jejich stanovenými funkčními povinnostmi.

5.3.4 Zástupce ředitele pro hospodářsko-organizační správu

Řídí, organizuje a zodpovídá za hospodářský a provozní úsek Střední zdravotnické školy a Vyšší odborné školy zdravotnické. Řídí a organizuje práci účetních a provozních zaměstnanců školy.

Zodpovídá za práce spojené s tvorbou rozpočtu školy, sledováním jeho čerpání, za agendu účetní evidence, za hospodárné využívání prostředků, učebních pomůcek a evidenci základních prostředků. Zajišťuje řízení všech finančních a hospodářských operací spojených s chodem školy. Obsah další činnosti je stanoven funkční náplní určenou ředitelem školy.

Jsou mu přímo podřízeni :

Pracovníci provozně hospodářského a administrativního úseku školy (školník, vedoucí uklízečka, uklízečky, účetní, mzdová účetní a personalista, sekretářka).

Vedení školy ve složení: ředitel školy a 3 zástupci ředitele provádějí pravidelnou kontrolní a hospitační činnost. Plán kontrol a záznamy o výsledcích kontrol jsou uloženy u ředitele školy. Pedagogický sbor a ostatní nepedagogičtí zaměstnanci jsou na pravidelných poradách (provozních a pedagogických) seznamováni s výsledkem kontrolní činnosti.

5.3.5 Výchovný poradce

Je podřízen řediteli školy. Řídí a organizuje výchovnou práci třídních učitelů, podílí se na řešení jejich výchovných a vzdělávacích záměrů a potřeb. Ve spolupráci s třídními a ročníkovými učiteli pomáhá řešit výchovné, vzdělávací a sociální problémy žáků a studentů školy. Spolupracuje s nimi zejména v otázkách výběru povolání, organizuje osvětovou výchovnou činnost pro potřeby žáků. Spolupracuje s příslušnými zdravotnickými zařízeními, úřady práce a zřizovatelem při rozmisťování absolventů školy. Obsah činnosti je stanoven funkční náplní určenou ředitelem školy.

5.3.6 Školská rada:

Každá součást – SZŠ a VOŠZ - má svou školskou radu, zřízenou podle školského zákona č.561/2004 Sb. Rady školy byly zřízeny rozhodnutím zřizovatele dne 7.6. 2005 a jejich funkční období bylo tříleté. Školská rada v novém složení byla zřízena rozhodnutím zřizovatele ke dni 7.6. 2008. Funkční období : do 7.6. 2011.

První zasedání obou školských rad se konalo dne 29.6. 2005.

Školská rada pro střední školu má 6 členů (předseda: Mgr. Pavel Chalupa).

Školská rada pro vyšší školu má 3 členy (předsedkyně: PhDr. Yveta Pužejová).

Rady se budou na základě usnesení ze dne 29.6. 2005 scházet minimálně 2 x za rok.

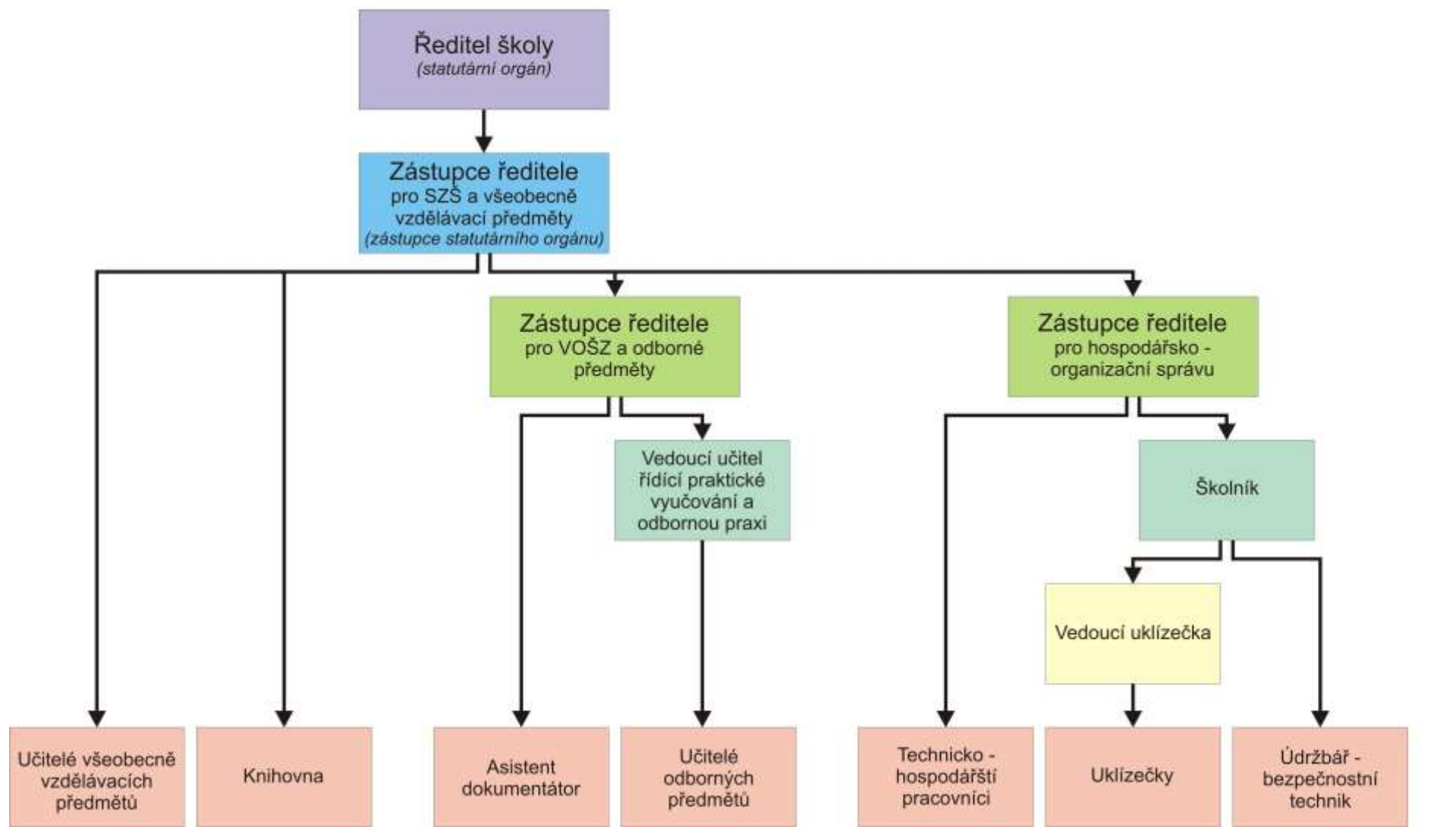
Vedoucí předmětových a oborových komisí

- | | |
|---|---------------------------------------|
| • Český jazyk (ČJL) | Mgr. Karličková Zdeňka |
| • Německý jazyk, anglický jazyk + sbírka | Mgr. Třeštíková Jana |
| • Společenské vědy (LaJ, Děj, ObN, EsV) + sbírka | Mgr. Bezečná Gabriela |
| • Přírodní vědy (Mat, Fyz, Che, VÝT, Bio) | Mgr. Karešová Jana |
| • Tělesná výchova | Mgr. Chalupa Pavel |
| • Psychologie a pedagogika | PhDr. Pužejová Yvetta |
| • Vedení oboru a učitelka řídící odbornou praxi a odborné vyučování oboru ZT | |
| • Vedení oboru a učitelka řídící odbornou praxi a odborné vyučování ošetřovat.oborů | Bc. Hejnová Alena |
| • Vedení oboru zdravotní laborant | Bc. Irena Sklenářová |
| • Vedení pěveckého sboru | |
| • Školní metodici prevence | Mgr. Štixová Iva |
| • Koordinátor pro charitativní akce | Mgr. Pokorná Eva, Bc. Špaček Vladimír |
| • Údržba technického vybavení oboru ZT | Mgr. Kudláčková Miroslava |
| • Správa počítačové sítě | Bc. Špaček Vladimír |
| • PR koordinátoři | PaedDr. Lonsmín František |
| | Ing. Márovec Aleš |
| | Mgr. Kovář Milan (Aj) |
| | Mgr. Wohlgemuthová Jitka (Nj) |

SEZNAM A PRACOVNÍ ÚVAZKY ZAMĚSTNANCŮ

| Příjmení a jméno | Zkratka | Předměty Počet hodin | Celkem | Navíc proti úvazku |
|---------------------------|---------|--|--------|-----------------------|
| Mgr. Kovář Milan | Kov | AnJ9/9 | 9/9 | 0 |
| Mgr. Wohlgemutová Jana | Wo | NěJ 9/9 | 9/9 | 0 |
| Mgr. Štixová Iva | Št | LaJ 4/4 | 4/4 | 0 |
| MUDr. Kasková Zdeňka | Kk | Oše interna 3/0, AnF3/3 Far2/0, Oše Psy 0/3 MiH 2/2, Pat 0/1, K 0/1 | 10/10 | 0 |
| MUDr. Kubátová Jaroslava | Kb | KIP 2/1, PaP 2/2, Oše interna 2/2 | 6/5 | 1/0 |
| Mgr. Plecerová Veronika | Pl | KoO 2/2, PMK 2/2, Oše2/3, EtO 2/0, Oše interna 3/4 Psy 6/6 | 17/17 | 0 |
| PhDr. Pužejová Yvetta | Pu | KoO 2/2, Psc 2/1, VkJ 2/1, Oše 2/0, Oše VnL4/7, OŠP 7/7 | 19/18 | 1/0 |
| Mgr. Sosnová Daniela | So | Oše 3/2, Oše chir 4/6, Oše dom péče 2/2, OŠP 7/7, KOD 4/4 | 21/21 | 0/0 |
| PhDr. Volavková Vladimíra | Vol | Oše chirurgie 2/2, KOD 4/4, PMK 0/2, K 1/0 Oše 1/1, VyO 2/3, AbS2/0, Ošp 7/7 | 18/18 | 0 |
| Mgr. Sedláčková Barbora | Se | VyČ 3/0, EdO 0/3, PMK 0/2, VkJ 1/1, Oše pediatrie 0/3 | 4/7 | 0/0 |
| Mgr. Juříková Jaroslava | Ju | Oše interna 2/0, Oše gynekologie 0/2 | 2/2 | 0 |
| Mgr. Bláhová Ilona | Bl | Soc 2/0, Oše interna 0/2 | 2/2 | 0 |
| MUDr. Lutovský Ladislav | Lu | AnF 2/0, Sto 0/1, SPR 2/2 | 4/3 | 0 |
| Bc. Hejnová Alena | Hj | KrM 11/0, Prt 3/3, ZSP 0/11 | 14/14 | 0 |
| Bc. Špaček Vladimír | Šp | ZSP 6/6 | 6/6 | 0 |
| Mgr. Opekarová Eva | Op | ZSP 8/12, Prt 3/0 | 11/12 | 0 |
| Toncarová Ivana | T | ZSP 6/18, Prt 3/3 | 9/21 | 0 |
| Důrová Eva | Dů | ZSP 6/6 | 6/6 | 0 |
| Bazalová Martina | Bz | ZSP 0/1, PRT 0/3 | 0/4 | 0 |
| MUDr. Jánský Zdeněk | Ja | Prt 1/1 | 1/1 | 0 |
| MUDr. Hejlek Aleš | Hk | Oše Int 2/2 | 2/2 | 0 |
| JUDr. Petr Bohuslav | Pet | ZdP 1/2 | 1/2 | 0 |
| MUDr. Klíma Jiří | Kí | Oše Ped 2/0 | 2/0 | 0 |
| Bc. Jech Vladimír | J | RRO 2/0 | 2/0 | 0 |
| Mgr. Sovová Zuzana | Sov | MŘK 3/3 | 3/3 | 0 |
| RNDr. Bártová Blanka | B | ZáB 1/0, AnJ 4/4 | 5/4 | 0 |
| Lišková Alena | Li | Bch 0/1 | 0/1 | 0 |
| Mgr. Mikolášková Monika | Mik | NěJ 4/4 | 4/4 | 0 |
| MUDr. Kopačka Pavel | Kp | Oše chirurgie 3/2 | 3/2 | 0 |
| Mgr. Dohnalová Lenka | Do | Oše psychiatrie 0/3 | 0/3 | 0 |
| MUDr. Kaskounová Gustava | Ks | Oše gynekologie 2/0 | 2/0 | 0 |
| MUDr. Fuit Tomáš | F | Oše chirurgie 2/2 | 2/2 | 0 |

Struktura organizace a řízení SZŠ a VOŠZ České Budějovice



VI. DVPP (DALŠÍ VZDĚLÁVÁNÍ PEDAGOGICKÝCH PRACOVNÍKŮ)

6.1. Odborné konference akreditované v rámci dalšího vzdělávání nelékařských zdravotnických pracovníků

| Pořadí | Téma konference | Datum | Počet účastníků | Počet kreditů |
|--------|---|-----------|-----------------|---------------|
| 1 | Ošetřovatelský proces u klienta s plicním onemocněním | 3.11.2011 | 40 | 4 |
| 2 | Tělesná a duševní hygiena zdravotníků | 7.6.2012 | 40 | 4 |

6.2 Vzdělávání pedagogů:

| Jméno | Obor | Druh akce | Datum, místo |
|--|----------------|---|----------------------------------|
| Bazalová | Zubní technik | Studium – PF JCU – učitelství odborných předmětů, ukončen 2. r. | 2011/2012 |
| Bc. Hejnová, Toncarová, Králová, Bc. Špaček, Bazalová | Zubní technik. | Odborné školení – Implantáty a protetika | 19. – 21. 9.2011, Milevsko |
| Cikhartová, Důrová, Bc. Majerová, Mgr. Opekarová, Bc. Sedláková | Zubní technik. | Odborné školení – Implantáty a protetika | 22. – 27.9. 2011, Milevsko |
| Bazalová, Mgr. Opekarová, Bc. Špaček, Toncarová, Králová | Zubní technik | Odborné školení – Skelety | 27. – 29.10. 2011, Milevsko |
| Bc. Sedláková, Důrová, Cikhartová, Bc. Majerová, Bc. Hejnová | Zubní technik | Odborné školení – Skelety | 24. – 26.10. 2011, Milevsko |
| Mgr. Opekarová, Toncarová, Bc. Špaček, Bazalová, Bc. Majerová | Zubní technik | Odborné školení – Hybridní protéza | 14.-16.11. 2011, Milevsko |
| Bc. Sedláková, Důrová, Cikhartová, Bc. Hejnová Králová | Zubní technik | Odborné školení – Hybridní protéza | 17.-19.11. 2011, Milevsko |
| Důrová, Cikhartová, Bc. Hejnová, Bc. Majerová Králová | Zubní technik | Odborné školení – Celokeramické náhrady | 5.-7.12. 2011, Milevsko |
| Mgr. Opekarová, Toncarová, Bc. Špaček, Bazalová, Bc. Sedláková | Zubní technik | Odborné školení – Celokeramické náhrady | 8.-10.12. 2011, Milevsko |

| | | | |
|--|------------------|--|--------------------------------------|
| Mgr. Kovář | Anglický jazyk | Školení OUP | říjen 2011 |
| PhDr. Puzejová | Psychologie | Psychologické dny – Konference – Psychologie doteku | Liberec Říjen 2011 |
| PhDr. Puzejová, Mgr. Stašková | Psychologie | Spoluúčast na projektu Psychologie jinak (Erudic) | Celý rok |
| Mgr. Bláhová Mgr. Sosnová | Ošetrovatelství | Konference a semináře pro nelékařské obory Kardiologická onemocnění | České Budějovice Listopad 2011 |
| Mgr. Bicanová Mgr. Kudláčková, Bc. Sklenářová, PhDr. Volavková, MUDr. Kubátová, MUDr. Kasková | Ošetrovatelství | Budějovický oční seminář | České Budějovice Září 2011 |
| Mgr. Sedláčková | Ošetrovatelství | Konference Nutriční péče o nemocné v průběhu jejich léčby | Praha Říjen 2011 |
| Mgr. Kostohryzová, Mgr. Kudláčková | Ošetrovatelství | I dialyzovaný může žít plnohodnotný život | Tábor, říjen 2011 |
| Mgr. Sosnová, Mgr. Bláhová, Mgr. Kudláčková PhDr. Volavková, Mgr. Bicanová, Mgr. Kostohryzová PhDr. Puzejová | Ošetrovatelství | Konference a semináře pro nelékařské obory Onkologická onemocnění | České Budějovice Duben 2012 |
| Mgr. Juříková | Ošetrovatelství | Ošetrovatelské dny Nemocnice České Budějovice | Nemocnice České Budějovice |
| MUDr. Kubátová MUDr. Kasková | Ošetrovatelství | Diabetologické dny | České Budějovice prosinec 2011 |
| MUDr. Kubátová | Výchovný poradce | Seminář pro výchovné poradce v Pedagogicko-psychologické poradně - aktuální legislativa a systém práce výchovných poradců ve škole a jejich spolupráce s PPP | 16.1. 2012 – České Budějovice |
| MUDr. Kubátová, Mgr. Mikolášková | Výchovný poradce | Evropský veletrh pomaturitního a celoživotního vzdělávání Gaudeamus | Brno, listopad 2011 |
| MUDr. Kubátová | Výchovný poradce | Seminář pro výchovné poradce | České Budějovice leden 2012 |

Vzdělávací akce uspořádané předmětovou komisí psychologie :

Přednáška pro vyučující psychologie – Aromaterapie II.

Vzdělávací akce pro všechny pedagogy školy uspořádané výchovnou poradkyní :

Přednáška pro pedagogy – učitele odborných předmětů na téma Specifické vzdělávací potřeby u žáků středních škol se zaměřením na specifické poruchy učení – prezentovaly pracovnice Pedagogicko-psychologické poradny v Českých Budějovicích (20.2. 2012).

VII. ÚDAJE O PŘIJÍMACÍM ŘÍZENÍ A VÝSLEDKÁCH VZDĚLÁVÁNÍ

Na vyšší škole proběhlo přijímací řízení pro obor vzdělání: 53-41-N/1. *Diplomovaná všeobecná sestra* (denní studium, 3 roky).

Kritéria přijímacího řízení:

1., 2. a 3.kolo – celkový max. počet bodů 25

1. Hodnocení prospěchu na střední škole, průměr z jednotlivých vysvědčení. V 1., 2., 3. ročníku z 2. pololetí a ve 4. ročníku z 1. pololetí. Maximálně 20 bodů za průměrný prospěch 1,00. Za každé zhoršení o 0,01 je úbytek -0,08 bodu.

2. Hodnocení prospěchu u maturitní zkoušky. Maximálně 5 bodů za průměrný prospěch 1,00. Za každé zhoršení o 0,01 je úbytek -0,02 bodu.

Plán pro přijímací řízení 2011/2012 byl:

| Obor zaměření | Počet přijatých | Autoremedura | Celkem |
|--|-----------------|--------------|--------|
| Diplomovaná všeobecná sestra 53-41-N/1. | 60 | 0 | 60 |

Diplomovaná všeobecná sestra 53-41-N/1. (stav k 30.9.2012)

| | Datum | Počet uchazečů | Počet studentů konajících PŘ | Přijato | Autoremedura | Nastoupilo |
|---------------|-----------|----------------|------------------------------|-----------|--------------|------------|
| 1. kolo | 25.6.2012 | 77 | 52 | 52 | 0 | 18 |
| 2. kolo | 29.8.2012 | 6 | 3 | 3 | 0 | 2 |
| 3. kolo | 26.9.2012 | 19 | 15 | 15 | 0 | 14 |
| Celkem | | 102 | 70 | 70 | 0 | 34 |

Údaje o výsledcích vzdělávání a chování žáků na vyšší odborné škole

Vzhledem ke stále klesajícímu počtu absolventů středních škol, demografickému poklesu a možnosti získat kvalifikaci všeobecné sestry také na vysokých školách, se stále daří naplnit kapacitu oboru vzdělání diplomovaná všeobecná sestra. Do prvního ročníku tohoto oboru nastoupilo 39 studentů, do prvního ročníku oboru diplomovaný zubní technik nastoupilo 24 studentů. Úroveň prospěchu studentů, kteří přicházejí na vyšší odbornou školu není již tak dobrá, a to je také jeden z důvodů, že někteří zanechají studia již v průběhu školního roku, protože nezvládají požadavky, které jsou na ně kladeny. Další neuspějí u zkoušek. Největší potíže činí studentům zkouška ze znalostí anatomie a fyziologie člověka. Někteří studenti, i přestože úspěšně ukončí první ročník, odcházejí na vysoké školy, protože chtějí získat vysokoškolský titul bakalář, třeba i ve stejném oboru vzdělání, aby mohli pokračovat v navazujících formách studia na VŠ. Ve druhém ročníku pokračuje ve vzdělávání 21 studentů.

Velice kladně je hodnocena odborná praxe studentů, kterou vykonávají v Nemocnici České Budějovice a.s. a v dalších zdravotnických zařízeních Jihočeského kraje. Studenti jsou chváleni za vstřícný přístup, za dobré odborné znalosti a profesionální chování k pacientům i k personálu. Studenti VOŠ se také zapojují do mimoškolních a charitativních akcí.

Ve školním roce 2010/11 se uskutečnilo v letním období absolutorium oboru vzdělání všeobecná sestra. 5 studentek uspělo s vyznamenáním, 6 uspělo, jedna studenta neobhájila absolventskou práci. Většina těchto absolventek odešla do praxe a saturuje tak potřeby zdravotnických zařízení a laboratoří v jihočeském regionu.

Absolutoria

Absolutorium studentek 3.ročníku oboru vzdělání **53-41-N/1. Diplomovaná všeobecná sestra** proběhlo ve dnech 18.6.-19.6.2012 a opravný termín pro jednu studentku byl stanoven na prosinec 2012.

| | Datum | Počet studentů | Prospělo s vyznamenáním | Prospělo | Neprospělo |
|-------|-----------------|-----------------------|--------------------------------|-----------------|-------------------|
| 3.DVS | 18.6.-19.6.2012 | 12 | 5 | 6 | 1 |

| | Odborné předměty | Anglický jazyk | Německy jazyk | Obhajoba abs. práce | Průměr celkem |
|-------|-------------------------|-----------------------|----------------------|----------------------------|----------------------|
| 3.DVS | 1,75 | 1,67 | 2,00 | 2,08 | 1,92 |

Souhrnná statistika tříd

Zimní období roku 2011/12

| Třída | Počet studentů | z toho hodnoceno | | | | | | Průměrný prospěch |
|-------|----------------|------------------|------|-------|------|-------|-----|-------------------|
| | | vyzn. | % | pros. | % | nepr. | % | |
| 1.DVS | 25 | 3 | 12,0 | 21 | 84,0 | 1 | 4,0 | 1,984 |
| 1.DZT | 25 | 10 | 40,0 | 15 | 60,0 | 0 | 0,0 | 1,918 |
| 2.DVS | 21 | 1 | 4,7 | 20 | 95,3 | 0 | 0,0 | 2,058 |
| 3.DVS | 12 | 4 | 33,3 | 8 | 66,7 | 0 | 0,0 | 1,722 |

Letní období roku 2011/12

| Třída | Počet studentů | z toho hodnoceno | | | | | | Průměrný prospěch |
|-------|----------------|------------------|------|-------|------|-------|-----|-------------------|
| | | vyzn. | % | pros. | % | nepr. | % | |
| 1.DVS | 21 | 1 | 4,8 | 19 | 90,4 | 1 | 4,8 | 2,157 |
| 2.DVS | 21 | 10 | 47,6 | 11 | 52,4 | 0 | 0,0 | 1,667 |
| 3.DVS | 12 | 4 | 33,3 | 8 | 66,7 | 0 | 0,0 | 1,764 |
| 1.DZT | 25 | 4 | 16,0 | 20 | 80,0 | 1 | 4,0 | 2,047 |

Harmonogram DVS 1. školní rok 2011/2012

Zimní období: *Zahájení školního roku:* 1.9.2011
Výuka: 2.9. – 8.12.2011 (časová rezerva 9. - 16.12.2011)
Odborná praxe: 19.12.2011 – 21.12.2011 a 2.1.-10.1.2012
(časová rezerva 22.12.2011)

Zkouškové období : 11.1.-31.1.2012
1. opravné zkoušky: do 17.2.2012
2. opravné zkoušky: do 9.3.2012

Letní období: *Výuka:* 1.2. - 15.5.2012 (časová rezerva 12.3.-16.3.2012)
(časová rezerva 16.5.-18.5.2012)
Odborná praxe: 21.5. – 1.6.2012
Zkouškové období: 4.6. - 22.6.2012 (časová rezerva 25.-29.6.2012)
Prázdninová praxe: 20.8. – 31.8.2012
1. opravné zkoušky: do 7.9.2012
2. opravné zkoušky: do 21.9.2012

Harmonogram DZT 1. školní rok 2011/2012

Zimní období: *Zahájení školního roku:* 1.9.2011
Výuka: 2.9. - 20.12.2011 a 3.1.-10.1.2012
(z toho časová rezerva 3.1., 6.1., 9. a
10.1.)

Zkouškové období : 11.1.-31.1.2012
1. opravné zkoušky: do 17.2.2012
2. opravné zkoušky: do 9.3.2012

Letní období: *Výuka:* 1.2. - 8.5.2012
(časová rezerva 12.3.-16.3.2012 a 9.-
11.5.2012)
Odborná praxe: 14.5. – 1.6.2012
Zkouškové období: 4.6.-22.6.2012 (časová rezerva 25.6.-29.6.2012)
1. opravné zkoušky: do 7.9.2012
2. opravné zkoušky: do 21.9.2012

Harmonogram DVS 2. školní rok 2011/2012

- Zimní období:** *Zahájení školního roku:* 1.9.2011
Výuka: 2.9. – 27.10.2011 (časová rezerva 31.10.-4.11.2011)
Odborná praxe: 7.11.2011 – 21.12.2011 a 2.1.2012-10.1.2012
(časová rezerva 22.12.2011)
- Zkouškové období:* 11.1. – 31.1.2012
1. opravné zkoušky: do 17.2.2012
2. opravné zkoušky: do 19.3.2012
- Letní období:** *Výuka:* 1.2. – 3.4.2012 (časová rezerva 12.3.-16.3.2012 a 4.4.-6.4.2012)
Odborná praxe: 9.4. – 1.6.2012
Zkouškové období: 4.6. - 22.6.2012
1. opravné zkoušky: do 7.9.2012
2. opravné zkoušky: do 21.9.2012

Harmonogram DVS 3. školní rok 2011/2012

- Zimní období:** *Zahájení školního roku:* 1.9.2011
Výuka: 2.9. – 13.10.2011 (časová rezerva 14.10.2011)
Odborná praxe: 17.10. – 16.12.2011 a 2.1.-6.1.2012
(časová rezerva 19.12.-22.12.2011 a 9.-10.1.2012)
- Zkouškové období:* 11.1. – 31.1.2012
1. opravné zkoušky: do 17.2.2012
2. opravné zkoušky: do 9.3.2012
- Letní období:** *Výuka:* 1.2.-20.3.2012 (časová rezerva 12.-16.3.2012)
Odborná praxe: 21.3. – 15.5.2012 (časová rezerva 16.-18.5.2012)
Zkouškové období: 21.5.-8.6.2012
Příprava na absolutoria: 11.6.-15.6.2012
Absolutoria: 18.6.-19.6.2012
Předávání: 20.6.2012
- 1. opravné zkoušky:* do 15.6.2012
2. opravné zkoušky: do 31.8.2012

VIII. ÚDAJE O VÝSLEDKÁCH INSPEKČNÍ ČINNOSTI ČŠI

Inspekční kontrola Jihočeského inspektorátu České školní inspekce v Českých Budějovicích byla vykonána ve dnech 6. – 13. února 2012 v obou součástech školy, tj. střední zdravotnické škole a vyšší odborné škole zdravotnické.

Složení inspekčního týmu:

1. Mgr. Jan Cempírek, školní inspektor
2. Pavel Kába, školní inspektor
3. Ing. Zdeněk Vrhel, školní inspektor
4. Bc. Vladimír Štipl, kontrolní pracovník

Předmět inspekční činnosti

Předmětem inspekční činnosti bylo hodnocení podmínek, průběhu a výsledků vzdělávání poskytovaného střední odbornou a vyšší odbornou školou podle § 174 odst.2, písm.b) zákona č.561/2004 Sb. (školský zákon); zjišťování a hodnocení podmínek, průběhu a výsledků vzdělávání podle příslušných školních vzdělávacích programů; zjišťování a hodnocení naplnění ŠVP a jejich souladu s právními předpisy a rámcovým vzdělávacím programem podle § 174 odst.2, písm.c) školského zákona.

Závěry a celkové hodnocení školy

Činnost školy je v souladu s rozhodnutím o zařazení do rejstříku škol. Organizace vzdělávání směřuje k získání požadovaných kompetencí žáků podle ŠVP, učebních dokumentů SZŠ a akreditovaných vzdělávacích programů VOŠ zdravotnické a umožňuje realizovat vzdělávání. Při přijímání i při ukončování vzdělávání je ke všem žákům dodržován rovný přístup. Škola provádí prevenci rizikového chování žáků, školních úrazů a školní neúspěšnosti na velmi dobré úrovni. Celkové výsledky vzdělávání jsou systematicky sledovány a analyzovány.

Podpora rozvoje osobnosti a funkční gramotnosti žáků a studentů je na požadované úrovni. Jsou uplatňovány pedagogické metody a přístupy tradičního charakteru a inovativní přístupy zejména v použití moderních IC technologií. Formy a metody práce deklarované v realizovaných ŠVP jsou některými učiteli příkladně využívány.

Řízení školy je *příkladem dobré praxe*. Jsou jasně nastavena organizační pravidla řízení v souladu s typem a velikostí školy. Je prováděna efektivní kontrolní činnost. Řízení školy je založeno na systému jasného delegování pravomocí a odpovědnosti, který je rozpracován v organizačním řádu školy. Ředitel školy má kvalitně zpracované koncepční dokumenty. V dokumentu *Strategický výhled na období 2010 – 2015* je stanovena jasná a srozumitelná strategie vedení školy v oblastech vzdělávání a podmínek vzdělávání.

Kontrolní činnosti je zaměřena na omezení rizik v hospodaření, provozu školy i na oblast přímé pedagogické práce a jejich výsledků. Je využíván systém elektronické třídní knihy a klasifikace. Dobrou praxí je informační manuál *Školní ročenka* vydávaný každoročně pro potřeby pedagogických zaměstnanců školy a obsahující všechny podstatné informace o organizaci školního roku. Systém řízení je *příkladem dobré praxe*.

Spolupráce školy s partnery je *příkladem dobré praxe*. Je cíleně rozvíjena, pomáhá zajišťovat podmínky a průběh vzdělávání. Personální, prostorové a materiální podmínky ve škole umožňují plnit výchovně vzdělávací cíle na požadované úrovni.

Škola využívá při realizaci ŠVP finanční prostředky přidělené ze státního rozpočtu v souladu s účelem, na který byly určeny.

IX. ŠKOLNÍ AKTIVITY A PREZENTACE ŠKOLY NA VEŘEJNOSTI

9.1 Charitativní akce

- pokračování v projektu Adopce na dálku – pedagogové a žáci již 4. rokem přispívají na studia 2 chlapců z Indie
- příspěvek na konto adventních koncertů
- sbírka použitého ošacení a dalších věcí pro Občanské sdružení Diakonie Broumov

9.2 Spoluúčast v projektech ESF:

Ve školním roce 2010/11 pokračovala společně s VOŠZ a SZŠ Hradec Králové realizace projektu v rámci SIPVZ pod evidenčním číslem 0500P 2006. Tématem bylo „**ICT ve výuce odborných zdravotnických a veterinárních předmětů.**“ Koordinátorkami projektu byly 3 učitelky odborných předmětů oboru ošetřovatelství.

Ve školním roce 2009/2010 se škola stala partnerem projektu **Zdravotnická informatika na středních zdravotnických školách**, který je realizovaný na SZŠ Tábor. Hlavním cílem projektu je rozvoj a zkvalitňování počátečního vzdělávání v souladu se záměrem vzdělávání a rozvoje vzdělávací soustavy Jihočeského kraje s důrazem na zlepšení klíčových kompetencí žáků a zvýšení jejich motivace k dalšímu vzdělávání. Řešení projektu směřuje k rozvoji a zkvalitnění metod výuky v předmětu ošetřovatelství a ošetřování nemocných s využitím ICT na středních zdravotnických školách v Jihočeském kraji.

9.3 Environmentální výchova:

Výchova k ochraně životního prostředí, k péči o zdraví a ke zdravému způsobu života, k prevenci vzniku chorob, k zásadám třídění a likvidaci odpadu, k dodržování hygienických a estetických norem ve škole a ve zdravotnických pracovištích je explicitně začleněna do tematických plánů předmětů biologie, základy veřejného zdravotnictví, veřejná zdravotní výchova, ošetřovatelství, ošetřování nemocných, chemie, občanská nauka a dalších.

Studenti se pravidelně zapojují do konkrétních činností a zajišťují akce:

- besedy s nácvikem poskytování první pomoci pro žáky 5. tříd českobudějovických základních škol
- úprava životního prostředí školy
- semináře o kouření, o problematice očkování apod.
- exkurze do anatomického ústavu, léčebných ústavů, jaderné elektrárny (fyzika)
- studijně poznávací vycházky (biologie) – Vrbenské rybníky
- na škole probíhá třídění odpadů – nákup košů do tříd a chodeb (plasty, papír)

- byl navázán kontakt se školicím střediskem Pedagogické fakulty JU CEGV CASSIOPEA
- projekt na podporu zpětného odběru elektrospotřebičů

9.4 Další aktivity :

- pomoc při organizování Konferencí a seminářů pro nelékařské obory ve spolupráci s ČAS (kardiologická onemocnění z pohledu ošetrovatelské péče, onkologická onemocnění pohledu oš. péče
- účast studentek na Vzdělávacím programu Základy péče o nevléčitelně nemocné v Hospici Prachatice
- beseda o možnostech pracovního uplatnění v domech pro seniory - Německo, Rakousko
- podíl na přípravě návštěvy amerických studentů
- pomoc při organizování 1. ročníku Mattoni Budějovického ½ maratonu
- besedy pro seniory z centra soc. služeb Staroměstská ČB
- spolupráce s organizací Rozkoš bez Rizika – AIDS DAY – bezplatné testování

Výroční zpráva byla schválena školskou radou pro vyšší odbornou školu zdravotnickou dne

Předseda školské rady při VOŠZ : PhDr. Yveta Pužejová

.....

Výroční zprávu pro školní rok 2011/2012 zpracoval:

Dne: 15.10. 2012

Mgr. Karel Š t i x

Ředitel školy:

X. PŘÍLOHY

10.1 Rozpis hospodaření Fondu kulturních a sociálních potřeb za rok 2011 Střední zdravotnická škola a Vyšší odborná škola zdravotnická

| | | |
|---|---|-------------------|
| Příděl do FKSP úč. 912 11 UZ 6 | + | 215 780,- |
| Nesplacené půjčky k 31.12.2010 | | 73 000,- |
| Nové půjčky v roce 2011: | | 40 000,- |
| Rozpis výdajů: | | |
| Dary (životní a pracovní výročí, ostatní) | | 62 000,- |
| Rekreace a LT | | 26 600,- |
| Kultura, sport | | 18 773,- |
| Stravné zaměstnanci – obědy | | 59 944,- |
| Ostatní (výzdoba, beletrie, ..) | | 5 788,- |
| Celkem výdaje: | | 173 105,- |
| | | |
| Počáteční stav FKSP k 1.1.2011 | | 620 901,72 |
| | | |
| Konečný stav bank.úctu FKSP k 31.12.2010 | | 663 576,72 |

V Českých Budějovicích dne 21.1.2012

Vyhotovil: Ing.Malinovská Jaroslava

Schválil: ředitel školy Mgr. Karel Štix

10.2 Výroční zpráva o hospodaření za rok 2011

Název školy: Střední zdravotnická škola a Vyšší odborná škola zdravotnická České Budějovice

Adresa: Husova 3, 371 60 České Budějovice

Ředitel: Mgr.Karel Štix

IČO: 00582239

1. Příjmy:

- Příjmy z hlavní činnosti: 39 092 942,67 Kč
- Příjmy z doplňkové činnosti: 36 360,00 Kč

2. Výdaje:

- Investiční výdaje celkem: 379 326,00 Kč.
- Neinvestiční výdaje hlavní činnosti:
 - a. Náklady na platy pracovníků školy: 21 578 000, Kč
 - b. Ostatní osobní náklady: 2 290 547,00 Kč
 - c. Zákonné odvody zdravotního a sociálního pojištění: 7 944 915,00 Kč
 - d. Výdaje na učebnice, učební texty a učební pomůcky: 222 594,00 Kč
 - e. Ostatní provozní náklady včetně odpisů: 3 661 000 Kč
 - f. Dotace na investice od zřizovatele: 299 223,00 Kč
- Náklady doplňkové činnosti celkem : 15 669,20 Kč

Vypracovala: Ing.Malinovská

České Budějovice 16.února 2012

Mgr.Karel Štix

Ředitel školy

10.3 STRUKTURA VLASTNÍHO HODNOCENÍ ŠKOLY

Školní rok 2011/2012

10.3.1 Podmínky pro vzdělávání

- Odborná a pedagogická způsobilost pedagogických pracovníků, DVPP
(*garanti: vedení školy + personální účetní*)
- Kultura školy (*garant: výchovný poradce*)
- Zařízení a technologie – kvalita, kvantita, využitelnost, dostupnost
(*garant: Bc. Davidová*)
- Koncepční záměry školy – poslání, strategické a konkrétní cíle a úkoly
(*garant: ředitel školy*)

10.3.2 Průběh vzdělávání

- Výuka ICT (*garant: Mgr. Karešová*)
- Zařazení environmentální výchovy do výuky (*garant: Mgr. Hornová*)
- Charakteristika vzdělávacího programu
(*garanti: Mgr. Kudláčková, MUDr. Kubátová*)
- Organizace školního roku (*garanti: vedení školy*)
- Poměr teoretické a praktické složky výuky (*garant: Mgr. Kostohryzová*)
- Prevence sociálně-patologických jevů (*garanti: Bc. V. Špaček, Mgr. Pokorná*)
Srovnání vstupních a výstupních znalostí v cizích jazycích (Aj,Nj,Fj)
(*garanti: Mgr. Třeščíková, PhDr. Vácha*)
- Srovnání vstupních a výstupních znalostí v matematice
(*garant: Mgr. Lvová*)
- Srovnání vstupních a výstupních znalostí v biologii
(*garant: Mgr. Hanusová*)
- Efektivita a přínos odborné praxe z hlediska žáků
(*garant: Bc. Sklenářová*)

10.3.3 Podpora žáků ze strany školy, spolupráce s rodiči, vliv vzájemných vztahů školy, žáků, rodičů a dalších osob na vzdělávání

- Přístup k informacím ze strany pedagogického sboru (*garant: Mgr. Hornová*)
- Formy spolupráce s rodiči, problémy ve spolupráci, účast rodičů na akcích školy (školské rady, občanské sdružení) (*garant: Mgr. Stašková*)

10.3.4 Výsledky vzdělávání žáků

- Rozbor výsledků prospěchu žáků (*garant: PaedDr. Lonsmín*)
- Komisionální a opravné zkoušky (*garant: PaedDr. Lonsmín*)
- Uplatnění absolventů na trhu práce (*garant: MUDr. Kubátová*)

10.3.5 Řízení školy, personalistika

- Pomoc začínajícím pedagogům (*garant: Mgr. Kudláčková*)
- Odměňování pedagogických pracovníků (kriteria hodnocení práce pedagogických pracovníků) (*garant: ředitel školy*)

10.3.6 Úroveň výsledků práce školy, zejména vzhledem k podmínkám vzdělávání a ekonomickým zdrojům

- Prezentace školy na veřejnosti, organizace akcí školy a odezva veřejnosti (*garant: Mgr. Kudláčková*)
- Účast a konkurenceschopnost školy ve sportovních soutěžích (*garant: Mgr. Chalupa, Mgr. Marešová*)

Zpracování výsledků vlastního hodnocení školy bude provedeno k 30. 9. 2012.

Studijní a zkušební řád Vyšší odborné školy zdravotnické v Českých Budějovicích

Platnost Studijního a zkušebního řádu Vyšší odborné školy zdravotnické v Českých Budějovicích

(1) Studijní a zkušební řád Vyšší zdravotnické školy v Českých Budějovicích (dále jen "studijní a zkušební řád") se vztahuje na všechny pedagogické pracovníky a studenty Vyšší odborné školy zdravotnické v Českých Budějovicích.

(2) Další podrobnosti může stanovit opatření ředitele školy, které musí být v souladu se studijním a zkušebním řádem.

Školní řád

Školní řád je vydáván na základě zákona č. 561/2004 Sb., o předškolním, základním, středním, vyšším odborném a jiném vzdělávání (školský zákon) a vyhlášky č. 10/2005 Sb. o vyšším odborném vzdělávání. Školní řád stanovuje pravidla, která je nutno respektovat, aby vzdělávací instituce mohla plnit své poslání a aby byly vytvořeny příznivé podmínky pro výuku v budově školy i na pracovištích praktického vyučování. Student se dobrovolným rozhodnutím ke studiu na škole zavazuje osvojovat si znalosti a dovednosti stanovené učebními osnovami, dodržovat zásady společenského styku a slušného chování a plnit všechny povinnosti stanovené školním řádem.

Zásady a cíle vzdělávání

1. Vzdělávání je založeno na těchto zásadách:

- a) rovného přístupu každého státního občana České republiky nebo jiného členského státu Evropské unie ke vzdělávání bez jakékoli diskriminace z důvodu rasy, barvy pleti, pohlaví, jazyka, víry a náboženství, národnosti, etnického nebo sociálního původu, majetku, rodu a zdravotnického stavu nebo jiného postavení občana,
- b) zohledňování vzdělávacích potřeb jednotlivce,
- c) vzájemné úcty, respektu, názorové snášenlivosti, solidarity a důstojnosti všech účastníků vzdělávání,
- d) svobodného šíření poznatků, které vyplývají z výsledků soudobého stavu poznání světa a jsou v souladu s obecnými cíli vzdělávání,
- e) zdokonalování procesu vzdělávání na základě výsledků dosažených ve vědě, výzkumu a vývoji a co nejširšího uplatňování účinných moderních pedagogických přístupů a metod,
- f) hodnocení výsledků vzdělávání vzhledem k dosahování cílů vzdělávání stanovených učebními plány a školními vzdělávacími programy.

2. Obecnými cíli školy jsou zejména:

- a) rozvoj osobnosti člověka, který bude vybaven poznávacími a sociálními způsobilostmi, mravními a duchovními hodnotami pro osobní a občanský život, výkon povolání nebo pracovní činnosti, získávání informací a učení se v průběhu celého života,
- b) pochopení a uplatňování zásad demokracie a právního státu, základních lidských práv a svobod spolu s odpovědností a smyslem pro sociální soudržnost,
- c) pochopení a uplatňování principu rovnosti žen a mužů ve společnosti,
- d) utváření vědomí národní a státní příslušnosti a respektu k etnické, národnostní, kulturní, jazykové a náboženské identitě každého,
- e) poznání světových a evropských kulturních hodnot a tradic, pochopení a osvojení zásad a pravidel vycházejících z evropské integrace jako základu pro soužití v národním a mezinárodním měřítku.

Organizace vyššího odborného vzdělávání

Část 1.

Přijímání žáků ke studiu

- (1) Základní podmínkou pro přijetí uchazeče ke studiu, je dosažení středního vzdělání s maturitní zkouškou a splnění podmínek pro přijetí (školský zákon § 93, odst. 1).
- (2) Přihlášku ke studiu pro první kolo přijímacího řízení zašle uchazeč o studium na předepsaném formuláři studijnímu oddělení VOŠZ. Přihlášky ke studiu musí být doručeny nejpozději do 31.5. kalendářního roku, ve kterém chce uchazeč zahájit vzdělávání.
- (3) Pokud bude mít přihláška ke studiu formální nedostatky, které brání jejímu zaregistrování, vrátí ji studijní oddělení VOŠZ uchazeči o studium zpět k doplnění. Nejsou-li tyto nedostatky uchazečem odstraněny v určené lhůtě stanovené studijním oddělením, bude tato neúplná přihláška vyřazena z evidence uchazečů o studium.
- (4) O způsobu a průběhu přijímacího řízení rozhoduje ředitel školy.
- (5) Uchazeč obdrží pozvánku k přijímacím zkouškám v prvním kole přijímacího řízení nejpozději 14 dnů před jejím konáním. Součástí pozvánky budou informace o požadavcích k přijímací zkoušce a o počtu přijímaných uchazečů.
- (6) Uchazeči, který se pro vážné důvody nemůže dostavit k přijímací zkoušce ve stanoveném termínu a svoji nepřítomnost řádně omluví řediteli školy nejpozději do 3 dnů po termínu stanoveném pro přijímací zkoušku, stanoví ředitel školy náhradní termín pro její vykonání. Za vážné důvody se nepovažuje konání přijímací zkoušky v jiné škole.
- (7) Při přijímací zkoušce uchazeč o studium předloží pozvánku k přijímací zkoušce, platný občanský průkaz a úředně ověřenou kopii maturitního vysvědčení, pokud již nebyla součástí přihlášky ke studiu. Je-li uchazečem o studium cizinec, předloží pozvánku k přijímací zkoušce,

platný cestovní pas a nostrifikovaná vysvědčení dokládající ukončení středoškolského vzdělání, pokud tato nebyla součástí přihlášky.

(8) Rozhodnutí o přijetí či nepřijetí ke studiu zašle ředitel školy uchazeči písemně do 7 dnů ode dne konání přijímací zkoušky a dále v souladu s platnou legislativou zveřejní na přístupném místě ve škole.

(9) Přijatý uchazeč o studium se stává studentem školy dnem zápisu do studijního oboru.

Část 2.

Průběh a organizace školního roku

(1) Školní rok začíná 1. září a končí 31. srpna následujícího kalendářního roku. Podrobný harmonogram školního roku stanoví zástupce ředitele pro vyšší školu a schválí ředitel školy.

(2) Školní rok se dělí na zimní období od 1. září do 31. ledna a na letní období od 1. února do 31. srpna. Zimní i letní období se člení na výukové a na zkouškové období. Období školního vyučování ve školním roce trvá 40 týdnů, z čehož je 32 týdnů školní výuky, 6 týdnů je určeno k získání klasifikace v řádném a 1. opravném termínu a dva týdny tvoří časovou rezervu. Školní výuka v posledních šesti kalendářních měsících před absolutoriem trvá nejméně 14 týdnů.

(3) Vyšší zdravotnické vzdělávání obsahuje teoretickou a praktickou přípravu. Teoretická příprava se uskutečňuje formou přednášek, seminářů, cvičení a exkurzí. Praktická příprava se uskutečňuje formou praktického vyučování ve škole nebo formou odborné praxe na pracovištích fyzických nebo právnických osob, které mají oprávnění k činnosti související s daným oborem vzdělání, a které mají se školou uzavřenou smlouvu o obsahu a rozsahu odborné praxe a podmínkách jejího konání.

(4) Na studenty při praktické přípravě se vztahují ustanovení zákoníku práce, která upravují pracovní dobu, bezpečnost a ochranu zdraví při práci, péči o zaměstnance a pracovní podmínky žen a mladistvých, a další předpisy o bezpečnosti a ochraně zdraví při práci.

(5) Dokladem o vzdělávání ve vyšší zdravotnické škole je výkaz o studiu. Do výkazu o studiu se zapisují předměty nebo jiné ucelené části učiva zvoleného oboru vzdělání a výsledky hodnocení studenta.

Část 3.

Podmínky zápisu ke studiu ve školním roce nebo studijním období

(1) Do prvního školního roku nebo studijního období může být zapsán uchazeč, který byl přijat ke studiu ve studijním oboru touto VOŠZ.

(2) Do dalšího školního roku nebo studijního období může být zapsán student, který je k datu zápisu studentem VOŠZ, nemá přerušené studium a splňuje podmínky pro zápis do vyššího ročníku.

(3) Student, který do 31. srpna daného školního roku nesplnil podmínky pro postup do vyššího ročníku a bude na začátku dalšího zimního období vykonávat opravnou zkoušku, bude zapsán do dalšího ročníku podmíněně.

(4) Student a uchazeč se zapisuje ve lhůtě stanovené školou, nejpozději do 30. září daného školního roku. V případě, že se student nebo uchazeč nedostaví k zápisu v termínu daném touto VOŠZ, doloží písemné odůvodnění své nepřítomnosti ve všech dnech, které předcházely dni jeho skutečného zápisu.

(5) Všichni studenti jsou povinni dostavit se k zápisu do vyššího než prvního ročníku s výkazem o studiu, pokud ho již před 31. srpnem předešlého školního roku neodevzdali ke kontrole na studijní oddělení VOŠZ.

(6) Pokud chce student nastoupit ke studiu po přerušení studia, oznámí tuto skutečnost písemně na studijní oddělení VOŠZ, nejméně však tři týdny před požadovaným nástupem ke studiu. Pokud student nastupuje ke studiu po přerušení, dostaví se na studijní oddělení VOŠZ k zápisu do 3 dnů od nástupu ke studiu.

Část 4.

Přerušení studia, přestup a zanechání studia

(1) V průběhu vyššího zdravotnického vzdělávání se studentovi umožňuje přestup do a z jiné vyšší odborné školy, z vysoké školy, změna oboru vzdělání, přerušení vzdělávání, opakování ročníku a uznání předchozího vzdělání, a to na základě písemné žádosti studenta.

(2) Ředitel školy může studentovi povolit změnu oboru vzdělání. V rámci rozhodování o změně oboru vzdělání může ředitel školy stanovit rozdílovou zkoušku a určit její obsah, rozsah, termín a kritéria jejího hodnocení.

(3) Ředitel školy může studentovi přerušit vzdělávání, a to na dobu nejvýše 2 let. Po dobu přerušení vzdělávání přestává být dotyčný studentem školy. Po uplynutí doby přerušení vzdělávání pokračuje student v tom ročníku, ve kterém bylo vzdělávání přerušeno. Se souhlasem ředitele školy může student pokračovat ve vyšším ročníku, prokáže-li odpovídající znalosti a praktické dovednosti pro postup do vyššího ročníku.

(4) Pokud chce student přerušit studium, zašle řediteli školy písemnou žádost o přerušení studia. V žádosti student uvede předpokládanou dobu opětovného nástupu ke studiu. Ředitel školy může na žádost studenta ukončit přerušení studia i před uplynutím doby přerušení vzdělávání, kterou student původně uvedl v žádosti o přerušení studia, pokud tomu nebrání závažné důvody.

(5) Po ukončení přerušení studia je student povinen zapsat se ke studiu. Nezapíše-li se student do 5 dnů po ukončení přerušení studia, nebo nepožádá-li o jiný termín zápisu, je posuzován, jako by studia zanechal.

(6) Ředitel školy je povinen přerušit vzdělávání studentce z důvodu těhotenství a mateřství, jestliže praktická příprava probíhá na nevhodných pracovištích nebo ve formě prací zakázaných těhotným ženám a matkám do konce devátého měsíce po porodu, nebo jestliže vyučování podle lékařského posudku ohrožuje těhotné studentky.

(7) Ředitel školy může studentovi, který nesplnil podmínky stanovené akreditovaným vzdělávacím programem pro příslušný ročník, povolit opakování ročníku po posouzení jeho dosavadních studijních výsledků a důvodů uvedených v žádosti o opakování ročníku.

(8) Student může zanechat vzdělávání na základě písemného sdělení doručeného řediteli školy. Student přestává být studentem vyšší odborné školy dnem následujícím po dni doručení tohoto

sdělení řediteli školy, popřípadě dnem uvedeným ve sdělení o zanechání vzdělávání, pokud jde o den pozdější.

(9) Student, který zanechává studia, se musí nejpozději do 7 dnů po podání svého písemného prohlášení nebo po obdržení oznámení ředitele školy dostavit na studijní oddělení VOŠZ, kde předloží doklad o vypořádání všech svých závazků vůči VOŠZ. Poté mu bude uzavřen výkaz o studiu.

(10) VOŠZ nezaručuje, že během doby přerušení studia nedojde ke změně studijních oborů. Přerušení studia se zaznamenává do výkazu o studiu.

Část 5.

Školní docházka a povinnosti studentů

(1) Základní povinností studenta je docházet do školy pravidelně v souladu s učebním plánem, dodržovat začátek vyučování tak, jak stanoví rozvrh hodin. S rozvrhem hodin je student povinen se seznámit. Zároveň je povinen respektovat školní řád školy a plně ho dodržovat.

(2) Účast na teoretických hodinách je povinná. Absence studenta nesmí přesáhnout 20 % z celkového počtu odučených hodin v rámci konkrétního teoretického předmětu za zimní nebo letní období. Pokud absence překročí 20 % celkového počtu odučených hodin v daném předmětu za zimní nebo letní období, nebude studentovi udělen zápočet nebo nebude připuštěn ke zkoušce a klasifikovanému zápočtu. Výjimka může být stanovena ředitelem školy ze závažných důvodů individuálně na základě žádosti. V případě nepřítomnosti studenta ve škole z jiných důvodů (např. rodinná rekreace) nebere škola ohled na důsledky způsobené jeho nepřítomností ve škole (absence, prospěch). Účast na odborné praxi a prázdninové praxi je povinná. Neúčast na těchto praxích musí student nahradit v plném rozsahu.

(3) Účast na exkurzích a kurzech je pro všechny studenty povinná.

(4) Hodnocení studentů se řídí klasifikačním řádem, který je přílohou školního řádu. Hodnocení z jednotlivých předmětů se řídí těmito zásadami:

- a) Student je povinen se ve vypsáném termínu na zápočet, klasifikovaný zápočet a zkoušku řádně zapsat a včas se dostavit. Při změně termínu zápočtu, klasifikovaného zápočtu nebo zkoušky ze závažných důvodů, která je předem sjednána s vyučujícím daného předmětu, je povinností studenta neprodleně informovat o změně také pracovníka studijního oddělení.
- b) Pokud je student u zkoušky nebo u klasifikovaného zápočtu hodnocen prospěchem nevyhověl, má možnost dvou opravných termínů, z nichž druhý termín zkoušky probíhá formou komisionálního přezkoušení na základě písemné žádosti řediteli školy.
- c) Neúčast na zkoušce, klasifikovaném zápočtu a zápočtu, se omlouvá předem ze závažných důvodů (nejpozději však v den konání zkoušky, zápočtu nebo klasifikovaného zápočtu) a to na studijním oddělení VOŠZ a vyučujícímu daného předmětu. Neúčast musí být doložena písemnou omluvou studenta do 3 dnů.
- d) Pokud absence není řádně omluvena, zkouška a klasifikovaný zápočet jsou hodnoceny klasifikačním stupněm nevyhověl, a dále se postupuje podle písmene b). Při neúčasti v daném termínu konání zápočtu je student povinen se domluvit s vyučujícím na náhradním termínu konání zápočtu.
- e) Zápočty jsou studenti povinni splnit ve zkuškovém období stanoveném harmonogramem školního roku. Pokud student v této době zápočet nesplní, může mu na písemnou žádost

ředitel školy povolit jeden termín opakování zápočtu. Dále je postupováno jako u písmene b).

(5) Do vyššího ročníku postoupí pouze student, který úspěšně splnil podmínky stanovené akreditovaným vzdělávacím programem pro příslušný ročník.

(6) V případě, že nelze studenta hodnotit ze závažných důvodů, určí ředitel školy termín, do kterého má být hodnocení studenta ukončeno. Hodnocení musí být ukončeno nejpozději do konce následujícího období.

(7) Nemůže-li se student účastnit vyučování z důvodů předem známých, požádá předem o uvolnění ředitele školy. V případě jednoho dne požádá o omluvu vedoucího studijní skupiny a oznámí tuto skutečnost na studijním oddělení VOŠZ, na 2 a více dní předloží student písemnou žádost řediteli školy, ve které sdělí důvody nepřítomnosti a počet dní absence z vyučování.

(8) Nemůže-li se student zúčastnit vyučování z nepředvídatelných důvodů, je povinen do 3 dnů telefonicky nebo písemně oznámit na studijní oddělení VOŠZ nebo do kanceláře školy důvod své nepřítomnosti.

(9) Ředitel školy uzná ucelené dosažené vzdělání studenta, pokud je doloženo dokladem o tomto vzdělání nebo jiným prokazatelným způsobem. Částečné vzdělání studenta může ředitel školy uznat, pokud je doloženo dokladem o tomto vzdělání nebo jiným prokazatelným způsobem a pokud od doby jeho dosažení neuplynulo více než 10 let nebo pokud student znalosti z tohoto vzdělání prokáže při zkoušce stanovené ředitelem školy. Uzná-li ředitel školy dosažené vzdělání studenta, uvolní studenta zčásti nebo zcela z vyučování a z hodnocení v rozsahu uznaného vzdělání. Žádost student podává na studijní oddělení VOŠZ.

(10) Student je povinen splnit všechny studijní podmínky stanovené školou pro uzavření klasifikace prvního a druhého ročníku do 31. 8. příslušného školního roku. Pro uzavření klasifikace třetího ročníku do 30. 5. příslušného školního roku (u tříletých studijních oborů). Ve výjimečných a řádně odůvodněných případech je student povinen toto splnit do 31. 8. příslušného školního roku. O prodloužení této lhůty v závislosti na studijních výsledcích studenta rozhoduje ředitel školy na základě žádosti studenta podané na studijní oddělení VOŠZ.

(11) Student zachází s vypůjčenými knihami a pomůckami tak, aby je nepoškodil a neztratil. Při ukončení studia je student povinen před vydáním diplomu a vysvědčení vše vrátit a poškozené či ztracené věci nahradit.

(12) Student je povinen ohlašovat škole bez zbytečného odkladu všechny podstatné změny v osobních údajích, zásadní změny zdravotního stavu, které mohou mít vliv na účast ve vyučování.

(13) Student je povinen chodit do školy a na všechny akce školy řádně upravený a mít s sebou pomůcky potřebné k výuce a pro praktické vyučování též ochranné pracovní pomůcky a jmenovku.

(14) Student je povinen projevovat úctu spolužákům, pedagogickým pracovníkům a ostatním pracovníkům školy.

(15) Student je povinen zachovávat mlčenlivost a zásady zdravotnické etiky ve všech případech, se kterými se setká v průběhu vyučování. Je si vědom trestnosti zneužívání léků, tiskopisů a razítek.

(16) Student je povinen neprodleně sdělovat škole všechny skutečnosti, které by mohly vést k ohrožení zdraví a života studentů a pracovníků školy, k poškození nebo zcizení majetku a zařízení školy. Stejně tak musí postupovat i při odborném praktickém vyučování ve zdravotnických zařízeních. Je povinen dodržovat předpisy týkající se BOZP a PO školy a zařízení, ve kterých probíhá praktické vyučování a odborná praxe.

(17) Student je povinen osobní věci ukládat do své označené skříňky, nenosit do školy cennosti a mobilní telefony používat pouze v době přestávek (týká se i SMS). Za případnou ztrátu mobilního telefonu či věci neuložených ve skříňce škola neručí.

(18) Student je povinen řídit se podrobným harmonogramem stanoveným pro dané období a dodržovat všechny v něm stanovené termíny.

(19) Školné se platí podle vyhlášky č.10/2005 a §123 zákona č. 561/2004 Sb. Pro vyšší odborné školy zdravotnického zaměření činí školné na jeden školní rok 3000 Kč. Ředitel školy může ve zvláštních případech (sociální důvody) stanovit úplatu za vzdělávání ve výši 50% nebo 0%.

Student hradí školné ve dvou splátkách:

a) na zimní období do 15. října a na letní období do 15. února.

b) přijatý uchazeč o studium musí uhradit první splátku nejpozději do 15 dnů po obdržení rozhodnutí o přijetí

Při přijetí ke vzdělávání v průběhu školního roku uhradí student poměrnou částku za příslušné období nejpozději do 15 dnů ode dne, kdy rozhodnutí o přijetí nabylo právní moci. Při přerušení studia nebo ukončení vzdělávání v průběhu zimního nebo letního období se školné nevrací.

(20) Student je povinen nastoupit na školní pracoviště ve zdravotnickém zařízení ve stanovenou dobu, v předepsaném pracovním oděvu, bez šperků, ozdob a líčení, s upravenými a krátce ostříhanými a nenalakovanými nehty. Piercing a tetování nesmí být na viditelných místech (včetně jazyka). Toto opatření se týká všech předmětů praktického vyučování a odborné praxe! V případě porušení daných předpisů se student nezúčastní výuky a jeho nepřítomnost bude kvalifikována jako neomluvená absence s následným odpovídajícím kázeňským postihem. Stejným způsobem bude postupováno, pokud bude student jevit známky opilosti či požití omamných látek.

(21) Zahraniční výjezdy:

Škola odpovídá za bezpečnost a ochranu zdraví studentů při zahraničních výjezdech, které pořádá. Pověřený pedagogický dozor je povinen pořídit před uskutečněním výjezdu záznam o poučení podepsaný jeho zletilými účastníky. Mezi účastníky mohou být zařazeni pouze ti studenti, kteří mají uzavřené pojištění odpovědnosti za škody, které je platné na území příslušného státu a pojištění léčebných výloh v zahraničí, případně Evropský průkaz zdravotního pojištění nebo potvrzení tento průkaz nahrazující (viz Směrnice Jihočeského kraje k zajištění BOZ dětí, žáků a studentů ve školách..., č. 108/RK, platná od 1.5. 2008).

Část 6.

Práva studentů

(1) Student má právo:

- být seznámen s učebním plánem, formami výuky, klasifikačním řádem a se školním řádem i s jejich případnými změnami,
- být seznámen s podmínkami udělení zápočtu, klasifikovaného zápočtu a zkoušky vždy na začátku daného období (semestru) a tyto podmínky nesmí být v průběhu období měněny,

- využívat školní knihovnu a studovnu k získání studijní literatury, využívat výpočetní technologie

- požádat o započtení předchozího studia na základě dokumentů o předchozím studiu,
- být na počátku studia poučen o cílech vzdělání a o jeho uplatnění ve zdravotnické praxi při úspěšném ukončení studia i o možnostech dalšího vzdělání,
- být na počátku každého období poučen o cílech vzdělání pro jednotlivé ročníky, období, bloky a každý vyučovaný předmět,
- být zkoušen ve stanovených termínech (ústní ověřování vědomostí může trvat nejvýše 15 minut, písemné ověřování vědomostí testem trvá zpravidla jednu, nejvýše však dvě vyučovací hodiny) a v případě, že z vážných doložených důvodů nemohl zkoušku vykonat, požádat písemně o stanovení náhradního termínu,
- požádat o komisionální přezkoušení v případě, že je přesvědčen o neobjektivnosti klasifikace z některého vyučovacího předmětu, a to nejpozději do 7 dnů od doby, kdy se o klasifikaci dozvěděl,
- požádat písemně ředitele školy o omluvu z neúčasti na absoltoriu z vážného důvodu a o stanovení náhradního termínu
- požádat písemně o přerušování studia a o změnu studijního oboru,
- využívat konzultačních hodin učitelů v celém výukovém období i v období zkouškovém a být informován o časovém plánu konzultačních hodin,
- podílet se aktivně na všech formách demokratické spolupráce ve vztahu pedagog – student, předkládat návrhy na mimoškolní aktivity své třídy i školy řediteli školy.

(2) Student má právo zanechat vzdělávání na základě písemného sdělení řediteli školy; a přestává být studentem školy podle ustanovení v části 4.

(3) Student má právo užívat jako absolvent vyšší odborné školy titul diplomovaný specialista v oboru (zkráceně „DiS.“) za svým jménem.

(4) Student má právo volit a být zvolen zástupcem studijní skupiny do studentské rady a rady školy.

Část 7.

Ukončování vyšší odborné školy

(1) Vyšší zdravotnické vzdělávání je ukončeno absolutoriem. Dokladem o dosažení vyššího zdravotnického vzdělání je vysvědčení o absolutoriu a diplom absolventa vyšší odborné školy. Označení absolventa vyšší odborné školy, které se uvádí za jménem, je „diplomovaný specialista“ (zkráceně „DiS.“).

(2) Podmínkou pro vykonání absolutoria je úspěšné ukončení posledního ročníku studia.

(3) Konání absolutoria se řídí § 102 zákona č. 561/2004 Sb., o předškolním, základním, středním, vyšším odborném a jiném vzdělávání, vyhláškou č. 10/2005 Sb. o vyšším odborném vzdělávání a vyhláškou č. 470/2006 Sb., kterou se mění vyhláška č. 10/2005 Sb.

Část 8.

Vyloučení studenta

Student může být vyloučen ze studia na škole v následujících případech:

(1) Student nesplní podmínky stanovené v školním řádem a studijním řádem pro VOŠZ.

(2) Jestliže se student neúčastní po dobu nejméně 20 vyučovacích dnů vyučování a jeho neúčast není řádně omluvena, vyzve ho ředitel školy písemně, aby neprodleně doložil důvody své nepřítomnosti; zároveň jej upozorní, že jinak bude student posuzován, jako by vzdělávání zanechal. Pokud do 3 týdnů od doručení výzvy student vyšší odborné školy nenastoupí nebo nedoloží důvod své nepřítomnosti, je posuzován, jako by posledním dnem této lhůty vzdělávání zanechal; tímto dnem přestává být studentem vyšší odborné školy.

(3) Jestliže se student dopustí jednání hrubě porušující dobré mravy, jednání jiným zvláště hrubým způsobem porušující školní řád a jednání, kterým naplní skutkovou podstatu úmyslného trestného činu.

(4) Společensky nežádoucím jevem a věcí neslučitelnou s morálním profilem zdravotnického pracovníka je krádež, a to jak ve škole a ve zdravotnickém zařízení, tak i na veřejnosti. Student, který se dopustí tohoto přestupku a odcizení cizí věci mu bude prokázáno, bude postižen podmíněným vyloučením ze školy. Po jakémkoli dalším prohřešku bude tento student vyloučen z dalšího vzdělávání. Závažné a společensky nebezpečné chování na veřejnosti spojené s užitím násilí, projevy xenofobie nebo hanobením rasy, může být důvodem k okamžitému vyloučení studenta ze školy. Odpovídající kázeňské opatření bude uplatněno také při hrubém porušení zásad slušného chování ve škole a akcích pořádaných školou (opilost, šikana, výstřední chování ovlivněné užitím psychotropních a omamných látek, slovní a fyzické napadení jiné osoby apod.)

(5) Je přísně zakázáno kouření v budově školy i v jejím okolí (vchod a vjezd do dvora školy a uzavřený dvůr školy)! Porušení zákazu bude trestáno kázeňskými opatřeními dle části 8, odst. 4.

Část 9.

Obecná ustanovení

(1) Studenti dojíždějící do školy na jízdních kolech ukládají a uzamykají svá kola do kolostavů ve dvoře školy. Je zakázáno zamykat jízdní kola ke kovovému zábradlí před školou a na parkovacím místě u příjezdové cesty do dvora školy! Kolostavy jsou přístupné studentům pouze v pracovní dny od 6. 30 hodin do doby 30 minut po skončení vyučování, nejdéle však do 18.30 hodin. Je zakázáno nechávat jízdní kola v areálu školy přes víkend. Každá studijní skupina obdrží na požádání jeden klíč od vjezdových vrat. Za jízdní kola uložená mimo kolostavy škola neodpovídá. Studentům je zakázáno odstavovat ve školním dvoře a před školou motorová vozidla.

(2) Případné studijní problémy řeší student s vedoucím studijní skupiny. Proti jeho rozhodnutí je přípustné odvolání ze strany studenta k řediteli školy, a to ve lhůtě 15 dnů ode dne doručení žádosti studenta. Ředitel školy je povinen ve lhůtě do 15 dnů od doručení žádosti či stížnosti studenta písemně sdělit studentovi své rozhodnutí. Rozhodnutí ředitele školy je konečné a není vůči němu odvolání.

Klasifikační řád VOŠZ

Část 1.

Formy hodnocení studentů

(1) Hodnocení se provádí formou:

- a) průběžného hodnocení,
- b) zápočtu,
- c) klasifikovaného zápočtu,
- d) zkoušky.

(2) Průběžné hodnocení studenta se může uskutečňovat v seminářích, ve cvičeních, v praktickém vyučování, v odborné praxi a při exkurzích. Vyučující provádí průběžné hodnocení zejména kontrolními otázkami, zadáváním písemných prací, seminárních a semestrálních prací, testy, zadáváním samostatných úkolů. Výsledky průběžného hodnocení mohou být příslušným způsobem zohledněny při zkoušce, klasifikovaném zápočtu a zápočtu. Do výkazu o studiu se průběžné hodnocení nezapíše.

(3) Zápočet se uděluje za splnění požadavků, které pro jeho získání určuje program předmětu. Zápočet uděluje výhradě vyučující předmětu, za který se zápočet uděluje. Ve výkazu o studiu se udělení zápočtu zapisuje slovem „započteno“, k čemuž se připojí datum jeho udělení a podpis vyučujícího. Neudělení zápočtu se do výkazu o studiu nezapíše. Jednotliví vyučující stanoví v rámci svých předmětů podmínky náhradního plnění.

(4) Při klasifikovaném zápočtu se navíc hodnotí a způsobem obdobným jako u zkoušky klasifikuje, do jaké míry student splnil požadavky klasifikovaného zápočtu.

(5) Zkouškami se prověřují vědomosti a dovednosti studenta z daného předmětu a jeho schopnost uplatňovat poznatky získané studiem v praxi.

(6) Zkouška a klasifikovaný zápočet jsou prováděny formou ústní, písemnou, praktickou nebo kombinovanou. S podmínkami hodnocení seznámí studenty vyučující vždy bezprostředně na začátku daného období.

(7) Výsledky zkoušky nebo klasifikovaného zápočtu jsou hodnoceny stupni klasifikace:

- a) 1 – výborně,
- b) 2 - velmi dobře,
- c) 3 - dobře,
- d) 4 - nevyhověl/la.

(8) V případě, že je nutné určit prospěchový průměr, započítávají se všechny známky ze všech konaných zkoušek a klasifikovaných zápočtů.

(9) Výsledek zkoušky a klasifikovaného zápočtu zapíše zkoušející slovy do výkazu o studiu a připojí datum a podpis. U klasifikovaného zápočtu se připojí slovo „započteno“.

(10) Zkoušející určí termíny pro konání klasifikovaného zápočtu a zkoušek z jednotlivých předmětů v dostatečném počtu a časovém předstihu.

(11) Student je povinen zapsat si zápočty, klasifikované zápočty a zkoušky do výkazu o zkouškách a do výkazu o studiu tak, aby tuto řádně vyplněnou dokumentaci odevzdal na studijní oddělení VOŠ a to do vždy do konce daného zkouškového období. Pokud student neukončí zkouškové období v daném termínu, informuje neprodleně studijní oddělení VOŠ o řádně neukončeném předmětu/předmětech.

(12) Studenti jsou povinni nosit výkaz o studiu a výkaz o zkouškách na všechny zkoušky, klasifikované zápočty a zápočty a předložit ho examinatorovi.

(13) Během odborné praxe nelze vykonávat zápočty, klasifikované zápočty a zkoušky. Klasifikované zápočty se vykonávají ve zkouškovém období, ve výjimečných případech s předchozím souhlasem zástupkyně ředitele pro VOŠ také v zápočtovém týdnu, a to pouze v době mimo vyučování. Zápočtovým týdnem se rozumí poslední týden výuky před nástupem na odbornou praxi (pokud po jejím ukončení již nenásleduje výuka) nebo poslední týden výuky před zkouškovým obdobím.

(14) Zkoušky v době před řádným zkouškovým obdobím (tzv. předtermíny), je možné vykonávat pouze ze závažných důvodů a pouze na základě žádosti podané řediteli školy také v zápočtovém týdnu.

Část 2.

Komisionální přezkoušení

(1) Forma komisionální zkoušky se použije vždy v případě konání druhé opravné zkoušky a dále v případech, kdy student požádá písemně ředitele školy o přezkoušení z důvodu

pochybností o správnosti hodnocení svého vzdělávání. Tuto formu zkoušky lze dále použít v případě konání rozdílové zkoušky a v případech stanovených akreditovaným vzdělávacím programem.

(2) Komisionální zkouška se koná v termínu stanoveném ředitelem školy tak, aby byl termín studentovi oznámen alespoň 7 dní před jejím konáním. Pokud je termín dohodnutý se studentem dříve, není předchozí oznámení nutné.

(3) Komisi jmenuje ředitel školy.

(4) Komise je tříčlenná; tvoří ji předseda, kterým je ředitel školy nebo jím pověřený učitel, zkoušející učitel, jímž je vyučující studenta danému předmětu, a přísedící, kterým je jiný vyučující téhož nebo příbuzného předmětu.

(5) Výsledek zkoušky určí komise většinou hlasů. Předseda komise má v případě nerozhodného výsledku rozhodující hlas. O komisionální zkoušce se pořizuje protokol, který se stává součástí pedagogické dokumentace studenta.

(6) Student může v jednom dni skládat pouze jednu komisionální zkoušku. Výsledek komisionální zkoušky, který je konečný, sdělí ředitel školy prokazatelným způsobem studentovi. Další přezkoušení není možné.

(7) Student se může ze závažných důvodů z komisionální zkoušky omluvit, avšak nejpozději den před jejím zahájením. V takovém případě ředitel školy stanoví, případně se studentem dohodne, náhradní termín zkoušky. Z náhradního termínu zkoušky se lze omluvit pouze jednou.

(8) Odstoupí-li student od zkoušky po jejím zahájení, nedostaví-li se ke zkoušce bez omluvy, jeho omluva nebyla z určitých důvodů uznána, nebo poruší-li závažným způsobem pravidla zkoušky, posuzuje se, jako by zkoušku vykonal neúspěšně. Student se může ze závažných, zejména zdravotních, důvodů písemně omluvit i dodatečně, avšak nejpozději do 3 dnů od uplynutí termínu určeného pro vykonání zkoušky. O uznání omluvy a její závažnosti rozhoduje ředitel školy.

(9) Konkrétní obsah a rozsah komisionální zkoušky stanoví ředitel školy v souladu s akreditovaným vzdělávacím programem. Zkouška může být ústní, písemná nebo praktická v závislosti na charakteru vyučovaného předmětu; formy zkoušky se mohou kombinovat.

(10) Komisionální zkouška je veřejná s výjimkou písemné zkoušky a jednání zkušební komise o hodnocení studenta; praktické zkoušky jsou neveřejné v případech, kdy je to nutné z důvodu ochrany zdraví, bezpečnosti práce a u zdravotnických oborů z důvodu ochrany soukromí pacienta.

Část 3.

Hodnocení absolutoria

(1) Výsledky jednotlivých zkoušek a obhajoby absolventské práce jsou hodnoceny stupni klasifikace:

- a) 1 – výborně
- b) 2 – velmi dobře
- c) 3 – dobře
- d) 4 – nevyhověl/la

(2) Do celkového hodnocení absolutoria se započítává klasifikace zkoušky z odborných předmětů, zkoušky z cizího jazyka a obhajoby absolventské práce, jejíž výsledné hodnocení zahrnuje zpracování absolventské práce a její veřejnou prezentaci před zkušební komisí.

(3) Celkové hodnocení studenta u absolutoria se vyjadřuje stupni:

a) prospěl s vyznamenáním, jestliže student není hodnocen z žádné zkoušky nebo obhajoby absolventské práce známkou horší než 2 - velmi dobře a průměrný prospěch studenta při absolutoriu není horší než 1,50,

b) prospěl, jestliže student není hodnocen ze žádné zkoušky nebo obhajoby absolventské práce známkou horší než 3 - dobře,

c) neprospěl, jestliže student má v hodnocení z některé zkoušky nebo obhajoby absolventské práce známku prospěchu 4 - nevyhověl.

(4) Celkové hodnocení absolutoria včetně hodnocení jeho jednotlivých zkoušek oznámí studentovi předseda zkušební komise v den, ve kterém konal student absolutorium v souladu s právními předpisy.

Souhrnná statistika tříd

Zimní období roku 2011/12

| Třída | Počet studentů | z toho hodnoceno | | | | | | Průměrný prospěch |
|-------|----------------|------------------|------|-------|------|-------|-----|-------------------|
| | | vyzn. | % | pros. | % | nepr. | % | |
| 1.DVS | 35 | 3 | 8,6 | 22 | 62,9 | 1 | 2,9 | 2,023 |
| 1.DZT | 25 | 10 | 40,0 | 15 | 60,0 | 0 | 0,0 | 1,918 |
| 2.DVS | 21 | 1 | 4,7 | 20 | 95,3 | 0 | 0,0 | 2,058 |
| 3.DVS | 12 | 4 | 33,3 | 8 | 66,7 | 0 | 0,0 | 1,722 |

1. DVS Nehodnoceno 9 studentů, tj. 25,6%.

Letní období roku 2011/12

| Třída | Počet studentů | z toho hodnoceno | | | | | | Průměrný prospěch |
|-------|----------------|------------------|------|-------|------|-------|------|-------------------|
| | | vyzn. | % | pros. | % | nepr. | % | |
| 1.DVS | 26 | 1 | 3,8 | 18 | 69,3 | 7 | 26,9 | 2,145 |
| 2.DVS | 21 | 10 | 47,6 | 11 | 52,4 | 0 | 0,0 | 1,667 |
| 3.DVS | 12 | 4 | 33,3 | 8 | 66,7 | 0 | 0,0 | 1,764 |
| 1.DZT | 25 | 4 | 16,0 | 20 | 80,0 | 1 | 4,0 | 2,047 |

