

**Střední zdravotnická škola  
a Vyšší odborná škola zdravotnická,  
Husova 3, České Budějovice**



# **VÝROČNÍ ZPRÁVA**

**Školní rok: 2015/2016**

**Výroční zpráva o činnosti školy je zpracována podle § 10 – Výroční zprávy, odst. 3, zákona č. 561/2004 Sb. o předškolním, základním, středním, vyšším odborném a jiném vzdělávání (školský zákon) a § 7, část 3 – obsah a zpracování výroční zprávy o činnosti školy, vyhlášky č.15/2005 Sb., kterou se stanovují náležitosti dlouhodobých záměrů, výročních zpráv a vlastního hodnocení školy.**

# 1 CHARAKTERISTIKA ŠKOLY

<u>Název školy:</u>	<b>Střední zdravotnická škola a Vyšší odborná škola zdravotnická, České Budějovice, Husova 3</b>		
<u>Adresa:</u>	<b>Husova 3, 371 60 České Budějovice</b>		
<u>Identifikátor zařízení:</u>	<b>600 019 578</b>		
<u>Telefon:</u>	387 023 011		
<u>e-mail:</u>	<a href="mailto:skola@szscb.cz">skola@szscb.cz</a>		
<u>www stránky:</u>	<a href="http://www.szscb.cz">http://www.szscb.cz</a>	<u>Právní norma:</u>	příspěvková organizace
<u>IČO:</u>	00 58 22 39		
<u>Zřizovatel:</u>	Jihočeský kraj		
<u>Právní forma:</u>	kraj, IČO: 70 890 650		
<u>Adresa:</u>	České Budějovice, U Zimního stadionu 1952/2		

Organizace Střední zdravotnická škola a Vyšší odborná škola zdravotnická se sídlem Husova 3, 371 60 České Budějovice, identifikační číslo 70610081 byla zřízena Zřizovací listinou Jihočeského kraje se sídlem v Českých Budějovicích, Žižkova 12, 371 22 České Budějovice, IČO 70890650, zastoupeným hejtmánem RNDr. Janem Zahradníkem, dne 11. 9. 2001.

Zřizovací listina byla vydána podle § 1 odst. 1 a 2 zákona č. 157/2000 Sb., o přechodu některých věcí, práv a závazků z majetku České republiky do majetku krajů. Dodatkem č.1 zřizovací listiny bylo přiděleno organizaci nové identifikační číslo: 00582239.

Dodatkem č.2 zřizovací listiny schvaluje Jihočeský kraj se sídlem v Českých Budějovicích podle § 35 odst.2, písm. j) zákona č. 129/2000 Sb., o krajích (krajské zřízení) okruhy doplňkové činnosti navazující na hlavní účel příspěvkové organizace SZŠ a VZŠ České Budějovice, Husova 3:

- pořádání odborných kurzů, školení a jiných vzdělávacích akcí včetně lektorské činnosti

## 1.1 LEGISLATIVA A PEDAGOGICKÁ DOKUMENTACE

Výuka v SZŠ a VZŠ je realizována na základě učebních osnov schválených MŠMT ČR a MZ ČR ze dne 18. 3. 1992 s následujícími úpravami provedenými schvalovací doložkou MZ ČR-PRO-075-19. 7. 1995.

Pro střední zdravotnickou školu jsou platné osnovy schválené MŠMT ČR č.j. 29978/97 z 18. 9. 1997. Pro vyšší zdravotnickou školu jsou platné osnovy schválené MŠMT ČR č.j. 20389/96 z 27. 5. 1996.

Obor	Škola	Kód oboru	Schvalovací doložka
Asistent zubního technika	Střední	53-44-M/03	
Zdravotnický asistent	Střední	53-41-M/01	
Laboratorní asistent	Střední	53-43-M/01	
Zdravotnické lyceum	Střední	78-42-M/04	
Masér sportovní a rekondiční	Střední	69-41-L/02	
Diplomovaná všeobecná sestra 3,5 r. kombinovaná forma	Vyšší	53-41-N/1.	01.09.2013 pod č.j. 45816/12-212
Diplomovaná všeobecná sestra 3 r.	Vyšší	53-41-N/1.	07.08.2008 pod č.j. 11691/2008-21
Diplomovaný zubní technik	Vyšší	53-44-N/1.	07.08.2008 pod č.j. 11691/2008-21

## 1.1.1 Akreditované programy MŠMT

### 1.1.1.1 Oblast ICT

Škola požádala dne 21.11.2011 o novou akreditaci k provádění níže uvedených vzdělávacích programů a ta byla dne 12. 1. 2012 SZŠ a VOŠZ Husova 3 České Budějovice MŠMT pod č.j. 6246/2012-25-163 udělena:

- Bakaláři 1 - vedení školní matriky, klasifikace, vysvědčení
- Bakaláři 2 - úvazky, rozvrh, suplování, plán akcí
- Bakaláři 3 - přijímací zkoušky, maturitní zkoušky, knihovna
- Bakaláři 4 – úprava souborů, sloupcové seznamy, základní úpravy sestav
- Bakaláři 5 – správa systému, tvorba sestav pro pokročilé
- Bakaláři 6 – vedení elektronické třídní knihy
- Bakaláři – školní informační systém

Vzdělávání je spojeno s vydáváním osvědčení o absolvování vzdělávacích programů.

### 1.1.1.2 Ošetřovatelství

Dne 12.1. 2012 byla MŠMT pod č.j. 6246/2012-25-163 udělena akreditace k provádění vzdělávacího programu Základní norma zdravotnických znalostí pro pedagogické pracovníky (první pomoc). Program je určen pedagogickým pracovníkům všech typů a stupňů škol.

Proškoleny byly 116 pedagogů základních a mateřských škol.

## 1.2 ŠKOLSKÁ RADA

Usnesením Rady Jihočeského kraje č. 582/2014/RK-40 ze dne 29. 5. 2014 byla jmenována v souladu s § 167 zákona č. 561/2004 Sb. (školský zákon) školská rada ke dne 7.6. 2014. Na základě voleb, které se konaly 11.4. 2014 (volby zákonných zástupců žáků a zástupců studentů) a 24. - 25. 4. 2014 (volby zástupců pedagogických pracovníků), byly vytvořeny 2/3 školské rady (za pedagogické pracovníky a zákonné zástupce nezletilých žáků a za zletilé žáky a studenty).

**Stanovený počet členů školské rady: 6**

**Složení školské rady ke dni 7. 6. 2014:**

- |  |  |
|--|--|
| a) zástupci pedagogických pracovníků:                  | Mgr. Pavel C h a l u p a<br>PhDr. Yvetta P u ž e j o v á |
| b) zákonný zástupce žáků SZŠ a zástupce studentů VOŠZ: | Irena K o h o u t o v á<br>Valérie K l á t i l o v á     |
| c) zástupci zřizovatele školy:                         | MUDr. Lumír M r a č e k<br>MUDr. Tomáš F u i t           |

Funkční období školské rady je v souladu se zněním školského zákona č. 561/2004 Sb., § 168, tříleté a končí ke dni 7. 6. 2017.

## 1.3 ZAPSANÝ SPOLEK „VESNA“

Občanské sdružení pod názvem „VESNA“ zřízené při Střední zdravotnické škole a Vyšší odborné škole zdravotnické, Husova 3, České Budějovice, bylo zaregistrováno Ministerstvem vnitra ČR dne 2.3. 2006 pod č.j. VS/1-1/63381/06-R, IČO: 270 23 664. V souladu s legislativou došlo k přeměně právní formy na zapsaný spolek.

Orgánem SPOLKU VESNA je Správní rada. Předsedkyní správní rady je paní Jitka K o s á č k o v á, místopředsdou ředitel školy PhDr. Karel Š t i x, správcem majetku byla zvolena Ing. Jaroslava M a l i n o v s k á a jednatelkou paní Bc. Zdeňka D a v i d o v á.

Činnost SPOLKU VESNA se řídí stanovami spolku.

### 1.3.1 Výroční zpráva o hospodaření SPOLKU VESNA za rok 2015

#### Přehled příjmů a výdajů za rok 2015

Položka	Výnosy v Kč	Náklady v Kč
Členské příspěvky	1 200,00	
Úroky	141,05	
Dary	110 200,00	
Příspěvek na maturitní plesy		30 000,00
Cestovné studentů		21 541,00
Knižní odměny a květiny – dar maturitní ročníky		6 811,00
Odměny za soutěže		10 845,00
Stipendia, odměny		2 000,00
Materiálové zajištění Vánoční akademie, Majáles		1 872,00
Materiálové zajištění soutěží a ostatních akcí		824,00
Odměny za umístění v SOČ		2 700,00
Celkem	111 541,05	72 102,00

#### **Výsledek hospodaření za rok 2015: 27 499,05 Kč**

K 31. 12. 2015 nejsou evidovány žádné pohledávky a závazky.

Organizace v roce 2015 nevykazovala žádnou hospodářskou činnost.

Organizace v r. 2015 nevykazovala mzdové výdaje a nezaměstnávala zaměstnance.

V Českých Budějovicích 31. 3. 2016

Zpracovala: Ing. Jaroslava Malinovská

Jitka Kosáčková, v. r.

Předsedkyně OS

## 2 OBORY VZDĚLÁNÍ

Škola sdružuje:

Název	Kapacita	Cílová kapacita	IZO
Střední zdravotnická škola	590	590	110 030 494
Vyšší odborná škola zdravotnická	200	200	110 030 524
<b>Celkem*</b>	<b>790</b>	<b>790</b>	

\*Rozhodnutí MŠMT č.j. MSMT-17281/2016-2, s účinností od 1.9. 2016.

### 2.1 OBORY VZDĚLÁNÍ NA SZŠ

SZŠ poskytuje čtyřleté odborné vzdělání ukončené maturitní zkouškou absolventům základních škol v oborech vzdělání:

Obor	Škola	Kód oboru	Schvalovací doložka
Asistent zubního technika	Střední	53-44-M/03	
Zdravotnický asistent	Střední	53-41-M/01	
Laboratorní asistent	Střední	53-43-M/01	
Zdravotnické lyceum	Střední	78-42-M/04	
Masér sportovní a rekondiční	Střední	69-41-L/02	

#### 2.1.1 PŘEHLED TŘÍD

##### ZÁKLADNÍ PŘEHLED

Třída	Třídní učitel	Kmen. učeb.	Počet žáků			Jazyky			
			chlapci	dívky	celkem	ANJ	FRJ	NEJ	LAJ
ZDA 1.A	Mgr. Šipanová Renata	108	3	29	32	18	-	14	32
ZDA 1.B	Mgr. Kostohryzová Jana	110	2	29	31	17	-	14	31
AZT 1.	Mgr. Marešová Šárka	115	2	22	24	24	-	-	24
MSR 1.	Mgr. Bláhová Ilona	209	9	23	32	32	-	-	32
ZLY 1.	Mgr. Hornátová Lucie	203	4	28	32	32	-	32	32
ZDA 2.A	PaedDr. Kletečková Vendulka	207	3	23	26	26	-	-	-
ZDA 2.B	Mgr. Rybáková Hana	208	2	25	27	14	-	13	-
LAA 2.	Mgr. Plecháčková Jaroslava	113	3	22	25	25	-	-	-
AZT 2.	Bc. Majerová Jana	116	1	23	24	24	-	-	-
ZLY 2.	RNDr. Jandová Helena	105	5	25	30	30	-	30	-
ZDA 3.A	Mgr. Voráčková Zuzana	01	0	26	26	26	-	-	-
ZDA 3.B	Mgr. Stašková Zdeňka	11	2	23	25	10	-	15	-
AZT 3.	Mgr. Ziegelbauer František	12	2	20	22	22	-	-	-
MSR 3.	Mgr. Leština Pavel	209	6	18	24	24	-	24	-
ZLY 3.	Mgr. Karešová Jana	116	4	26	30	30	-	30	-
ZDA 4.A	Mgr. Juříková Jaroslava	01	0	24	24	24	-	-	-
ZDA 4.B	Mgr. Tomášová Gabriela	11	4	22	26	9	-	17	-
LAA 4.	Mgr. Klímová Edita	113	4	23	27	27	-	-	-
AZT 4.	Bc. Bazalová Martina	12	3	19	22	22	-	-	-
ZLY 4.	Mgr. Karličková Zdeňka	102	1	25	26	26	10	16	-
			60	475	535	462	10	205	151

## PŘEHLED PO ROČNÍCÍCH

Třída	Chlapci	ZDA	LAA	AZT	MSR	ZLY	Celkem
ZDA 1.A	3	29					32
ZDA 1.B	2	29					31
AZT 1.	2			22			24
MSR 1.	9				23		32
ZLY 1.	4					28	32
<b>Celkem 1. r.</b>	<b>20</b>	<b>58</b>		<b>22</b>	<b>23</b>	<b>28</b>	<b>151</b>
ZDA 2.A	3	23					26
ZDA 2.B	2	25					27
LAA 2.	3		22				25
AZT 2.	1			23			24
ZLY 2.	5					25	30
<b>Celkem 2. r.</b>	<b>14</b>	<b>48</b>	<b>22</b>	<b>23</b>		<b>25</b>	<b>132</b>
ZDA 3.A		26					26
ZDA 3.B	2	23					25
AZT 3.	2			20			22
MSR 3.	6				18		24
ZLY 3.	4					26	30
<b>Celkem 3. r.</b>	<b>14</b>	<b>49</b>		<b>20</b>	<b>18</b>	<b>26</b>	<b>127</b>
ZDA 4.A		24					24
ZDA 4.B	4	22					26
LAA 4.	4		23				27
AZT 4.	3			19			22
ZLY 4.	1					25	26
<b>Celkem 4. r.</b>	<b>12</b>	<b>46</b>	<b>23</b>	<b>19</b>		<b>25</b>	<b>125</b>
<b>Celkem</b>	<b>60</b>	<b>201</b>	<b>45</b>	<b>84</b>	<b>41</b>	<b>104</b>	<b>535</b>

## PO OBORECH VZDĚLÁNÍ:

Třída	Chlapci	Děvčata	Celkem
<b>53-41-M/01 Zdravotnický asistent (ŠVP)</b>			
ZDA 1.A	3	29	32
ZDA 1.B	2	29	31
ZDA 2.A	3	23	26
ZDA 2.B	2	25	27
ZDA 3.A	0	26	26
ZDA 3.B	2	23	25
ZDA 4.A	0	24	24
ZDA 4.B	4	22	26
<b>Celkem</b>	<b>16</b>	<b>201</b>	<b>217</b>
<b>53-43-M/01 Laboratorní asistent (ŠVP)</b>			
LAA 2.	3	22	25
LAA 4.	4	23	27
<b>Celkem</b>	<b>7</b>	<b>45</b>	<b>52</b>
<b>53-44-M/03 Asistent zubního technika (ŠVP)</b>			
AZT 1.	2	22	24
AZT 2.	1	23	24
AZT 3.	2	20	22
AZT 4.	3	19	22
<b>Celkem</b>	<b>8</b>	<b>84</b>	<b>92</b>
<b>69-41-L/02 Masér sportovní a rekondiční (ŠVP)</b>			
MSR 1.	9	23	32
MSR 3.	6	18	24
<b>Celkem</b>	<b>15</b>	<b>41</b>	<b>56</b>
<b>78-42-M/04 Zdravotnické lyceum (ŠVP)</b>			
ZLY 1.	4	28	32
ZLY 2.	5	25	30
ZLY 3.	4	26	30
ZLY 4.	1	25	26
<b>Celkem</b>	<b>14</b>	<b>104</b>	<b>118</b>
<b>Celkem</b>	<b>60</b>	<b>475</b>	<b>535</b>

## Počty žáků a studentů na střední a vyšší odborné škole:

Škola/součást	Počet – chlapci/muži	Počet – dívky/ ženy	Celkem
Střední škola	60	475	535
Vyšší škola	8	99	107
<b>CELKEM</b>	<b>68</b>	<b>574</b>	<b>642</b>

## 2.2 OBORY VZDĚLÁNÍ NA VOŠZ

VOŠZ zdravotnická poskytuje tříleté vyšší odborné vzdělání ukončené absolutoriem a získáním titulu DiS. (diplomovaný specialista) absolventům středních škol v oborech vzdělání:

Obor vzdělání	Kód oboru
Diplomovaná všeobecná sestra 3,5 r. kombinovaná forma	53-41-N/1
Diplomovaná všeobecná sestra 3 r., denní forma	53-41-N/1.
Diplomovaný zubní technik; denní forma	53-44-N/1.

### Obory vzdělání - přehled studijních skupin

Třída	Ročníkový učitel	Počet žáků			Jazyky		
		Muži	Ženy	Celkem	ANJ	NEJ	LAJ
DVS 1.	Mgr. Daniela Sosnová	2	33	35	25	10	35
DZT 2.	Bc. Vladimír Špaček	6	18	24	17	7	0
DVS 2.	Mgr. Barbora Sedláčková	0	19	19	11	8	0
DVS 3.	PhDr. Yvetta Pužejová	0	13	13	10	3	0
<b>Celkem</b>		<b>8</b>	<b>83</b>	<b>91</b>	<b>63</b>	<b>28</b>	<b>35</b>
<b>DVS 3.K</b>	<b>Mgr. Plecerová Veronika</b>	<b>0</b>	<b>16</b>	<b>16</b>	<b>8</b>	<b>8</b>	<b>0</b>

### 2.2.1 POČTY STUDENTŮ

Škola/součást	Počet - muži	Počet – ženy	CELKEM
VOŠZ - denní	8	83	91
VOŠZ – kombinované	0	16	16
<b>CELKEM</b>	<b>8</b>	<b>99</b>	<b>107</b>



### 3 BUDOVY, VLASTNICTVÍ, ZÁKLADNÍ CHARAKTERISTIKA ORGANIZACE

Škola spravuje majetek v objektu v Husově ulici č. 555/3. Toto vlastnictví je zaprotokolováno v pozemkových knihách. Škola se nachází v hlavní budově a přístavbě z roku 1980. Původní budova v Husově ulici byla postupně přístavována a rozšiřována v letech 1909–1928. V části školního dvora směrem k Mlýnské stoce na ni navazuje přístavba tělocvičny a učeben dokončená ve školním roce 1980/81.

V obou budovách se nachází celkem 31 učeben, z toho je 13 odborných, 2 učebny výpočetní techniky, 3 jazykové učebny, zubní a chemické laboratoře, 3 odborné učebny ošetrovatelství, učebna psychologie a komunikace, 2 odborné učebny fyzikální terapie, malá tělocvična s posilovnou, velká tělocvična, knihovna a studovna v přístavbě a balneocentrum (masážní a relaxační místnosti a sauna) v suterénu hlavní budovy. Jako další příslušenství a zázemí pro zaměstnance, žáky a studenty slouží dvě sborovny, 24 kabinetů, školní kantýna, kuchyňka, společenská místnost, venkovní sportovní areál s umělým povrchem a parkoviště ve školním dvoře.

V současné době je škola vybavena cca 150 počítači ve všech kmenových učebnách a kabinetech. Toto vybavení umožňuje používat tzv. elektronickou třídní knihu, do níž mohou vyučující zapisovat prostřednictvím školního intranetu a připojit se prostřednictvím wi-fi připojení kdekoli ve školních budovách. Žáci, studenti a zaměstnanci školy mají možnost wi-fi připojení v celém areálu školy. Vybavení je průběžně modernizováno novou multimediální technikou především díky aktivní účasti zaměstnanců školy v projektech a grantech EU. Značné finanční prostředky z projektů jsou alokovány do vybavení technického zázemí školy. Polovina učeben je vybavena dataprojektory a interaktivními tabulemi. Pro účely průběžné praxe žáků a studentů v Nemocnici České Budějovice, a.s. má škola dlouhodobě pronajaté prostory šaten od Zdravotně sociální fakulty JU v Č. Budějovicích v areálu českobudějovické nemocnice. Tyto prostory ve 4. patře administrativní budovy celoročně a pravidelně využívá. Praxe žáků a studentů školy se koná na odděleních Nemocnice České Budějovice, a.s., ve smluvně zajištěných zdravotnických zařízeních, seniorských domech a domech sociální péče ve městě a Jihočeském kraji, rekondičních a sportovních studiích, lázeňských domech, zubních a hematologických laboratořích.

V červnu 2016 byly zahájeny výkopové práce ke stavbě venkovního výtahu ve dvoře školy. Výtah za cca 2 mil. Kč, s výstupy do třech pater budovy, bude dokončen a zkolaudován do poloviny měsíce října. Stavba je financována z investičních prostředků školy (cca 1,2 mil. Kč) a z více než jedné třetiny (cca 800 tisíc) z finančních prostředků zřizovatele, Jihočeského kraje.

31. 8. 2016 proběhlo na krajském úřadě výběrové řízení na IV. a poslední etapu výměny zastaralých oken. Práce budou provedeny firmou VIDOX Č. Krumlov za 1,7 mil. Kč. Výměna oken bude ukončena do konce listopadu 2016. Vedení školy plánuje využít v příštím roce prostředky EU (iROP) a opětovně podat projekt na deset let plánovanou půdní vestavbu několika učeben v ceně 15 mil. Kč.

V rámci projektu školy s Přírodovědeckou fakultou JU České Budějovice spolupracují dlouhodobě vybraní žáci o studentskou odbornou činnost (SOČ) pod vedením RNDr. Heleny Jandové na vědeckých projektech s odborníky a vědci vybraných kateder a odborných pracovišť PřF JU. Žáci se zúčastňují odborných soutěží v rámci SOČ a olympiád a připravují se tak na pomaturitní studium na vysokých školách. Žáci se účastní také přednášek a odborných exkurzí pořádaných fakultou. RNDr. H. Jandová vykonává funkci předsedkyně krajské komise SOČ v Jihočeském kraji.

Škola je ve spolupráci s partnerskou Střední zdravotnickou školou Štefana Kluberta v Levoči zapojena od srpna 2016 do nového dvouletého projektu mobility žáků a odborných učitelů v oborech vzdělání masér sportovní a rekondiční a zdravotnický asistent.

Pro účely průběžné praxe žáků a studentů v Nemocnici České Budějovice, a.s. má škola dlouhodobě pronajaté prostory šaten od Zdravotně sociální fakulty JU v Č. Budějovicích v areálu českobudějovické nemocnice. Tyto prostory ve 4. patře administrativní budovy celoročně a pravidelně využívá. Praxe žáků a studentů školy se koná na odděleních Nemocnice České Budějovice, a.s., ve smluvně zajištěných zdravotnických zařízeních, seniorských domech a domech sociální péče ve městě a Jihočeském kraji, rekondičních a sportovních studiích, lázeňských domech, zubních a hematologických laboratořích.

## 3.1 MATERIÁLNÍ VYBAVENÍ A ZAJIŠTĚNÍ VÝUKY

### 3.1.1 Pořízení investičního majetku

Nákup z investičních prostředků/druh	Pořizovací cena/Kč
	0
<b>CELKEM:</b>	<b>0,-</b>

### 3.1.2 Opravy financované z investičního fondu

(zahrnuto období od 1. 9. 2015 do 31. 8. 2016)

Opravy/ investiční fond	Cena v Kč
<b>CELKEM:</b>	<b>0,-</b>

### 3.1.3 Opravy

(zahrnuto období od 1. 9. 2015 do 31. 8. 2016)

Opravy/rekonstrukce/údržba	Cena v Kč
Opravy šaten	511 561,-
Oprava a údržba výměňkové stanice a topení	178 582,40
Oprava podlah	266 965,-
Malby a nátěry	260 157,94,-
Oprava osvětlení, elektroinstalace	104 655,-
Opravy zdravotnické techniky	33 394,-
Běžné opravy a údržba včetně oprav techniky	221 379,81
<b>CELKEM:</b>	<b>1 569 695,15</b>

### 3.1.4 Učební pomůcky

Obor/Předmětová komise	Pořizovací cena/Kč
Ošetřovatelství, masér	17 060,40
Zubní technik	56 750,49
Tělesná výchova	23 405,-
Chemie	29 617,32
Ostatní (jazyky, matematika, zeměpis,...)	580,-
<b>CELKEM:</b>	<b>127 413,21,-</b>

### 3.1.5 Ostatní nákupy

Odborná literatura .....	12 803,50 Kč
Beletrie .....	10 250,50 Kč
<b>Celkem .....</b>	<b>23 054,- Kč</b>

### 3.1.6 Doplnková činnost - nájmy

a) tělocvičny, učebny a jiné prostory.....	125 553,- Kč
b) ostatní (nápojové automaty) .....	3 525,- Kč
<b>Celkem .....</b>	<b>129 078,- Kč</b>

## 3.2 INFORMAČNÍ A VÝPOČETNÍ TECHNOLOGIE (ICT)

Druh připojení	Počet	SZŠ	VOŠZ
Počítače celkem	147		
z toho přístupné žákům/studentům	71	71	31
Počítače s připojením k Internetu	146		
z toho přístupné žákům/studentům	71	71	31
Počítače s rychlým připojením	94		
z toho přístupné žákům/studentům	41	41	31
Učitelé nepočítačových předmětů	61		
z toho využívajících Internet při výuce	45		

Prezentační technika	Počet
Dataprojektor	14
Softwarové řešení přenosu obrazu	2
Dotyková tabule	10
TV přijímač	11

### 3.2.1 Materiální a technická vybavenost - učebna výpočetní techniky

#### a) Učebna výpočetní techniky

Kapacita: 15 žákovských pracovišť + 1 učitelské místo

#### Technické vybavení

- 16 ks multimediální počítač AMD Athlon X4 740 3,2 GHz, RAM 4 GB, HDD 500 GB
- 1 ks laserová tiskárna
- 1 ks dataprojektor

#### Programové vybavení

- OS: MS Windows 10 Professional
- MS Office
- ZonerCallisto
- ZonerPhoto Studio
- Vision

## **b) Víceúčelová učebna**

Kapacita: 10 + 1 učitelské místo

Technické vybavení:

- 11 ks multimediální počítač Intel Core i3, 3,7 GHz, RAM 4 GB, HDD 120 GB SSD

Programové vybavení:

- OS: MS Windows 10 Professional
- MS Office
- ZonerCallisto
- ZonerPhoto Studio
- Vision

## **c) Internetová místnost**

Kapacita: 10 + server

Technické vybavení:

- 10 ks tenkých klientů + server

Programové vybavení:

- OS: MS Windows Server 2008
- MS Office
- ZonerCallisto
- ZonerPhoto Studio

## **d) Mobilní učebna**

Kapacita: 30 žakovských + 1 učitelské místo

Technické vybavení:

- 31 ks notebook

Programové vybavení:

- OS: MS Windows 10 Home Premium
- Open Office
- ZonerCallisto
- ZonerPhoto Studio

### **3.2.2 Získané certifikace**

Autorizovaný spolupracovník – systém BAKALÁŘI

### **3.2.3 Prováděná školení**

**Škola získala Statut informačního centra SIPVZ č. IC/034**

**Zaměření IC:** školení produktů využívaných při výuce a v administrativě školy

Pořádány metodické semináře a školení pro pracovníky ostatních škol(viz přehled níže):

### 3.2.3.1 Informační systém BAKALÁŘI

- systém pro administrativu školy – metodické semináře pro oblast jižní Čechy
- základní seznámení se systémem
- evidence, tisk vysvědčení, sestavy, tvorba sestav, úpravy souborů
- úvazky, rozvrh, suplování, plán akcí
- přijímací řízení, knihovna, maturitní zkoušky

Příprava materiálů pro tyto semináře.

Ve školním roce 2015/2016 byla uskutečněna celkem 9 školení v rámci DVVP a bylo proškolen celkem 27 pedagogů (z toho 22 žen) ze středních škol celého Jihočeského kraje. Školám je poskytována metodická pomoc při práci se systémem Bakaláři.

### 3.2.4 Nákupy ICT techniky

1. software – Zoner Photo Studio 18
2. software – MS Office

## 3.3 PROJEKTY OP VK

### 3.3.1 Ukončené projekty

Název projektu: **Jazykové a technické vzdělávání**  
Registrační číslo: **CZ.1.07/1.1.00/56.0855**  
Výše finanční podpory: **937 706,00 Kč**  
Doba realizace: **1.7.2015 – 31.12.2015**

#### Cíl projektu

Projekt je zaměřen na podporu kurikulární reformy a výuku cizích jazyků a v cizích jazycích ve školách a školských zařízeních.

1. Zlepšení jazykových kompetencí pedagogů na základních a středních školách.
2. Profesionální rozvoj pedagogů cizích jazyků, matematiky, přírodovědných a technických předmětů.
3. Zlepšení jazykových kompetencí žáků a prohloubení jejich znalostí o zemích EU a ESVO (Evropské sdružení volného obchodu).

#### V rámci tohoto projektu se uskutečnily

1. Studijně poznávací zájezd pro 20 žáků a 2 vyučující anglického jazyka do Velké Británie (21.11.-27.11 2015).
2. Jazykově vzdělávací pobyt v Berlíně pro 20 žáků a 2 vyučující německého jazyka (12.10.-16. 10.2015).

### 3.3.2 Udržitelnost projektů

1. Název projektu: **Podpora rozvoje podnikatelských znalostí a dovedností žáků, 1 561 387,63 Kč; CZ.1.07/1.1.10/03.0001**

**Datum zahájení projektu: 01.03.2011**

**Datum ukončení projektu: 30.06.2012**

**Udržitelnost: do 30.6.2017**

**2. Název projektu: Podpora výchovy ke zdraví a zdravému životnímu stylu u žáků základních praktických a speciálních škol; 1 302 003,50 Kč;**

**CZ.1.07/1.2.06/03.0021**

**Datum zahájení projektu:** 01.03.2011

**Datum ukončení projektu:** 30.06.2012

**Udržitelnost:** do 30.6.2017

**3. Název projektu: Odborná školení a tvorba nového výukového materiálu pro obory Asistent zubního technika; 1 824 371,33 Kč;**

**CZ.1.07/1.3.06/03.0033**

**Datum zahájení projektu:** 01.03.2011

**Datum ukončení projektu:** 29.06.2012

**Udržitelnost:** do 29.6.2017

**4. Název projektu: Zpřístupnění ICT žákům mimo vyučování; 1.748.389,83 Kč;**

**CZ.1.07/1.1.10/01.0026**

**Datum zahájení projektu:** 01.02.2009

**Datum ukončení projektu:** 31.07.2011

**Udržitelnost:** do 31.7.2016

**5. Název projektu: Prohlubování znalostí o lidském těle a v poskytování laické první pomoci u žáků 5.tříd základních škol; 1 044 655,70 Kč**

**CZ.1.07/1.1.10/02.0021**

**Datum zahájení projektu:** 4.1.2010

**Datum ukončení projektu:** 4.1.2012

**Udržitelnost:** do 4.1.2017

### **3.3.3 Projekty v rámci mezinárodního programu ERASMUS+**

**1. Název projektu:**

**EuroCure**

**Číslo projektu:** 2014-1-CZ01-KA202-002131

**Realizace:** 1.9.2014 – 31.8.2016

**Pozice:** hlavní koordinátor projektu

**2. Název projektu:**

**CoPe – Communities of Practice in Education**

**Číslo projektu:** 2014-1-RO01-KA202-002979

**Realizace:** 1.9.2014 – 31.8.2016

**Pozice:** partner projektu

**3. Název projektu:**

**Rozvoj odborných a klíčových kompetencí žáků a studentů zdravotnické školy prostřednictvím odborných zahraničních stáží**

**Číslo projektu:** 2016-1-CZ01-KA102-023251

**Realizace:** 1.6.2016 – 28.02.2018

**Pozice:** hlavní koordinátor projektu

### 3.3.4 Spoluúčast v projektech ESF

Ve školním roce 2015/16 pokračovala společně s VOŠZ a SZŠ Hradec Králové realizace projektu v rámci SIPVZ pod evidenčním číslem 0500P 2006. Tématem bylo „**ICT ve výuce odborných zdravotnických a veterinárních předmětů.**“ Koordinátorkami projektu byly učitelky odborných předmětů oboru ošetřovatelství a vyučující oboru zubní technik.

Ve školním roce 2009/2010 se škola stala partnerem projektu **Zdravotnická informatika na středních zdravotnických školách**, který je realizovaný na SZŠ Tábor. Hlavním cílem projektu je rozvoj a zkvalitňování počátečního vzdělávání v souladu se záměrem vzdělávání a rozvoje vzdělávací soustavy Jihočeského kraje s důrazem na zlepšení klíčových kompetencí žáků a zvýšení jejich motivace k dalšímu vzdělávání. Řešení projektu směřuje k rozvoji a zkvalitnění metod výuky v předmětu ošetřovatelství a ošetřování nemocných s využitím ICT na středních zdravotnických školách v Jihočeském kraji.

## 4 SPOLUPRÁCE S DALŠÍMI SUBJEKTY

### 4.1 SPOLUPRÁCE S NEMOCNICÍ ČESKÉ BUDĚJOVICE, A.S.

Škola udržuje dlouhodobě dobrou spolupráci s Nemocnicí České Budějovice, a.s. především v zabezpečení pracovišť pro praktickou výuku žáků a studentů oboru vzdělání zdravotnický asistent, laboratorní asistent a diplomovaná všeobecná sestra a spolupráci s lékaři, jež zajišťují výuku odborných předmětů. Mimo běžnou praxi na jednotlivých stanicích a odděleních umožňuje Nemocnice a.s. zabezpečení odborných exkurzí a přednášek pro žáky a studenty školy. Učitelky odborných předmětů se pravidelně zúčastňují odborných seminářů pořádaných nemocnicí a naopak pracovníci Nemocnice a.s. docházejí na odborné semináře, které škola pořádá v rámci dalšího vzdělávání nelékařských pracovníků.

Spolupráce se subjekty je v kompetenci Mgr. Miroslavy Kudláčkové, zástupkyně ředitele a Bc. Ireny Sklenářové, odborné učitelky řídící praktické vyučování a odbornou praxi. Obě jsou v pravidelném kontaktu s náměstkyní generálního ředitele pro ošetrovatelskou péči Nemocnice, Mgr. Monikou Kyselovou. V úzkém kontaktu je vedení školy i s přednosty, lékaři, vrchními a staničními sestrami jednotlivých oddělení nemocnice, což umožňuje aktuální řešení vzniklých problémů především v oblasti personálního obsazení praktického vyučování a výkonu odborné praxe.

Materiální zajištění výuky oborů vzdělání je náročné především z hlediska finančního krytí technického a přístrojového zajištění výuky. Škola se částečně podílí na úhradě některých spotřebních materiálů, které používají žáci při praktické výuce oboru vzdělání laboratorní asistent v nemocnici.

Škola má od Zdravotně sociální fakulty JU Č. Budějovice za účelem zřízení šaten a zázemí pro vykonávání odborné praxe a praktického vyučování žáků a studentů školy v Nemocnici České Budějovice pronajaté jedno patro budovy, která se nachází v objektu nemocnice. Nemocnice ji pronajímá Zdravotně sociální fakultě. Pronájem šaten činí ročně cca 100 tisíc korun.

### 4.2 SPOLUPRÁCE S DALŠÍMI ZAŘÍZENÍMI

Počty smluvně zajištěných zařízení pro praktickou výuku jednotlivých oborů vzdělání jsou zabezpečeny na úrovni posledních let, i když se jejich zabezpečování stává stále složitějším.

SZŠ a VOŠZ má pro praktickou výuku smluvně zajištěna následující zařízení:

#### 4.2.1 Obor vzdělání - zdravotnický asistent a diplomovaná všeobecná sestra

- Jeslová a azylová zařízení České Budějovice
- Domov Libníč a Centrum sociálních služeb Empatie
- ÚSP Máj- domov důchodců
- Základní škola speciální a praktická škola jednoletá
- Soukromé lékařské ordinace
- Centrum sociálních služeb Staroměstská, p. o. České Budějovice
- Hospic Prachatice
- Městská charita České Budějovice

Odbornou červnovou praxi mohou žáci absolvovat v nemocnicích Jihočeského kraje, se kterými udržuje dlouhodobě velmi dobrou spolupráci.



## 4.2.2 Obor vzdělání – asistent zubního technika a diplomovaný zubní technik

### **Dentální Depo Kořánek v.o.s., Kpt.Jaroše 1225, 399 01 Milevsko**

- slevy na nákup stomatologického materiálu (individuálně)
- prodejní výstavka rotačních nástrojů

### **MEDIN, a.s, Nové Město na Moravě**

- slevy na nákup stomatologických nástrojů (20-25%)
- zapůjčeny ukázky modelovacích nástrojů

### **HenrySchein, Dental, Praha**

- slevy na nákup stomatologického materiálu (20%)
- slevy na nákup modelovacích nástrojů (20%)

### **ROD a.s., Praha**

- slevy na nákup stomatologického materiálu (20%)

### **SAFINA, a.s., Vestec – výrobce slitin kovů**

- slevy na nákup stomatologických slitin kovů (40-50%)
- zajištění odborné exkurze

### **Medica-Dental- Depo, České Budějovice**

- slevy na nákup stomatologického materiálu od českého výrobce Spofa-Dental (20%)
- slevy na nákup modelovacích nástrojů od českého výrobce Medin (20-25%)

### **Protetika Plzeň s.r.o**

- slevy na nákup formovacích hmot (20%)

### **YESdent s.r.o., Na Bělidle 830/2, Praha 5, provozovna Jeseník**

- zavedení CAD/CAM systému do školy + proškolení

### **Spolupráce se zubními laboratořemi**

Zubní laboratoř MUDr. Alexandr Žák, Česká 232, Vyšší Brod 382 73

Zubní laboratoř MUDr. Filip Král, Biskupská 129/1, Č.Budějovice, 370 01

Zubní laboratoř Alice esthetic&hi-tech dental s.r.o., Husova 636, Č.Budějovice

Zubní laboratoř Kořánek Milan, Kpt. Jaroše 1225, Milevsko 399 01

Zubní laboratoř Pavel Bejblík, Petra Voka 159/I, Soběslav 392 01

Zubní laboratoř KeramikDent, Tylova 75, Písek 397 01

Zubní laboratoř BouDent s.r.o. PK Sever, Na Sadech 23, Č. Budějovice

Zubní laboratoř DPLF, Chelčického 50/1, Písek 397 01

Zubní laboratoř Poliklinika Milevsko s.r.o., Jeřábkova 158, Milevsko 399 01

Zubní laboratoř Alena Vázlerová, Antonínská 85, Dačice 380 01

Stomatologická laboratoř PH-DENT s.r.o., Nerudova 40, České Budějovice 370 01

Stomatologická laboratoř Štěpánek-Houska, Pražská 74, České Budějovice 370 04

Zubní laboratoř Mrázková Libuše, Prokopovo nám. 2, Husinec 38421

Stomatologická laboratoř DentMerkur, U Tří lvů 10, České Budějovice 370 01

Zubní laboratoř MUDr. Ivo Opekar, Velešín 401 382 32

Zubní laboratoř FRIDENT s.r.o., Nádražní 110, Písek 397 01

Zubní laboratoř Galaxy-Dream s.r.o., Zlatá stezka 138, Prachatice 383 01

Zubní laboratoř Antonín Nehoda, Riegrova 569, Třeboň 379 01

Stomatologická laboratoř Pils Jan-Salviadent, T:G:Masaryka 205, Český Krumlov

Stomatologická laboratoř STOMADENT s.r.o., J.Haška 1, České Budějovice 370 04

Stomatologická laboratoř Janoušek a spol., Nádražní 678/3, Žďár nad Sázavou

Stomatologická laboratoř Melnyková Zuzana, Fügnerova 17, Č.Budějovice 370 01

Stomatologická laboratoř Fikejzová Veronika, Tylova 72, Písek 397 01

Stomatologická laboratoř MUDr. Bruna v.o.s., Dolní Dvořiště 161, 382 72

Zubní laboratoř Petr Klička, Žižkova 2040, Benešov 256 01

DENTAL KLINIK s.r.o., Náměstí 65, Vyšší Brod 382 73  
Zubní laboratoř Jaroslava Pudilová, Žižkova 922, Pacov 395 01  
Stomatologická laboratoř Eva Buštová, Kpt. Jaroše 2876, Tábor 390 03  
Zubní laboratoř Sakařova 755, Týn nad Vltavou 375 01  
Zubní laboratoř MUDr. Patrik Krpčiar s.r.o., Nerudova 1228, Litomyšl 570 01  
Stomatologická laboratoř Lukáš Severa, Světlogorská 2764, Tábor 390 05  
Zubní laboratoř DENTALLABOR Marie Matoušková, 1. máje 116, Vimperk 38501  
Zubní laboratoř Příbram s.r.o., Čechovská 57, Příbram 261 01  
Stomatologické centrum s.r.o., Vodičkova 699/30, Praha 1, 110 00  
Zubní laboratoř Boubalík, Libušina 195, Bechyně 391 65  
Zubní laboratoř František Kudláček, Za Tavírnou 260, Český Krumlov 381 01  
Zubní laboratoř Ježek Vladimír, Tř. Legií 1149, Pelhřimov 393 01  
Zubní laboratoř Kocánová-Wander s.r.o., Jírovцова 15, Č. Budějovice 370 01  
Zubní laboratoř MUDr. Pelíšek, Za Kapličkou 1312, Vodňany 389 01

#### 4.2.3 Obor vzdělání – masér sportovní a rekondiční

- ÚSP Máj- domov důchodců České Budějovice
- Medipont s.r.o. České Budějovice
- Centrum sociálních služeb Staroměstská, p.o. České Budějovice
- KONDICE PRO ČB
- Okstudio Iva Oktábcová a kolektiv, ČB

#### 4.2.4 Obor vzdělání – laboratorní asistent

- Medipont, s.r.o. České Budějovice
- Synlab s.r.o. Máj, ČB

Odbornou červnovou praxi mohou žáci absolvovat i v dalších zařízeních Jihočeského kraje.

Již čtvrtým rokem probíhá spolupráce s **Centrem sociálních služeb Staroměstská České Budějovice**. Žáci a studenti školy zde pořádají besedy týkající se zdravotní výchovy seniorů, procvičují s obyvateli domova cizí jazyky a pořádají pro ně různé sportovní aktivity, do kterých se společně se seniory zapojují. Pěvecký soubor školy uspořádal pro seniory velikonoční koncert.

### 4.3 ODBORNÉ EXKURZE

Exkurze jsou každoročně a pravidelně plánovány počátkem školního roku ve spolupráci třídních učitelů a vyučujících odborných předmětů. Jsou realizovány u všech oborů a ročníků. Finančně jsou kryty ze strany žáků a studentů. Výjimku tvoří zahraniční pracovní exkurze (např. u oboru zubní techniky), kdy mohou být částečně poskytnuty finanční prostředky z občanského sdružení VESNA. Exkurze jsou tematicky zaměřeny převážně na odbornou problematiku a dále na prevenci sociálně patologických jevů (drogy, alkoholismus, gamblersství). O exkurzích jsou vedeny a archivovány na školním intranetu záznamy a zkušenosti jsou předávány jak mezi žáky, tak mezi učiteli. Specializovaná pracoviště Nemocnice České Budějovice, a.s., jsou navštěvována formou krátkých exkurzí, jež zabezpečují dle potřeb vyučující odborných předmětů ve spolupráci s vedoucími pracovníky Nemocnice ČB.

### Exkurze pořádané ve školním roce 2015/2016

<b>Třída</b>	<b>Místo</b>	<b>Termín</b>
ZDA 1.A	Dětský domov Kamenice / Lipou	prosinec
ZDA 1.B	Dětský domov Kamenice / Lipou	květen
AZT 1.	Záchranná služba České Budějovice	listopad
ZLY 1.	Anatomický ústav Praha	květen
MSR 1	Lázně Třeboň	červen
ZDA 2.A	Kaňka Tábor	listopad
ZDA 2.B	Léčebna Červený Dvůr	červen
ZLY 2.	Botanická zahrada Praha	červen
AZT 2.	Pragodent-výstava Praha	říjen
LAA 2	Léčebna Červený Dvůr	červen
ZDA 3.A	Rolníčka Soběslav	březen
ZDA 3.B	Léčebna Červený Dvůr	říjen
ZLY 3.	ZOO Praha	květen
AZT 3	Pragodent-výstava Praha	říjen
MSR 3	Anatomický ústav Praha	duben
ZDA 4.A	Hospic Prachatice	listopad
ZDA 4.B	Hospic Prachatice	březen
ZLY 4	Botanická zahrada - Praha	březen
AZT 4.	Mikrodent lab. s.r.o.	říjen
LAA 4	Studentlab	listopad

## 4.4 TÝDENNÍ ODBORNÁ PRAXE – ZDRAVOTNICKÉ LYCEUM

### 4. ročník

<b>Datum</b>	<b>Místo</b>
2. 11. 2015	Centrální laboratoře Nemocnice a.s.
3. 11. 2015	Probační a mediační služba – přednáška – Mgr. Leština Diagnostický ústav - Homole
4. 11. 2015	Radiologické oddělení Ústavní lékárna
5. 11. 2015	Kardiochirurgické oddělení Umělá ledvina

### 3.ročník

<b>Datum</b>	<b>Místo</b>
8. 2. 2016	SZŠ a VOŠZ Úvodní informace - hluchoslepí Přednáška na téma: Hluchoslepí mezi námi
8. 2. 2016	Tyflokabinet - Roudenská 18
9. 2. 2016	Přednáška o drogách - škola
10. 2. 2016	HOSPIC – Prachatice
11. 2. 2016	Psychiatrická léčebna Červený Dvůr
12. 2. 2016	Ústav sociální péče Libníč

## 4.5 SPOLUPRÁCE S VYSOKÝMI ŠKOLAMI

### a) ZSF JU České Budějovice:

Dne 25.11. 2006 byla uzavřena smlouva o vzájemné spolupráci mezi školou a Zdravotně sociální fakultou Jihočeské univerzity v Č. Budějovicích. Škola umožňuje studentům fakulty provádění výzkumu v rámci bakalářských a diplomových prací.

### b) Přírodovědecká fakulta JU České Budějovice:

Vybraní žáci a zájemci o studentskou odbornou činnost (SOČ) spolupracují dlouhodobě pod vedením RNDr. Heleny Jandové na vědeckých projektech s odborníky a vědci vybraných kateder a odborných pracovišť PŘF JU. Žáci se zúčastňují odborných soutěží v rámci SOČ a olympiád a připravují se tak na pomaturitní studium na vysokých školách. Žáci se účastní také přednášek a odborných exkurzí pořádaných fakultou. RNDr. H. Jandová vykonává funkci předsedkyně krajské komise SOČ v Jihočeském kraji.

### c) DePaul University Chicago, USA:

Škola spolupracuje čtvrtým rokem s DePaul University v americkém Chicagu v oblasti ošetrovatelství. Studenti vysokoškolského oboru zdravotní sestra (master studies) navštěvují každoročně školu, Nemocnici ČB, ústavy sociální péče, seniorské domy apod. a seznamují se v rámci tzv. shadowingu (stínování) se systémem vzdělávání a zdravotní a sociální péčí v ČR. Na jaře 2016 se uskuteční pod vedením odborných učitelů obou zemí videokonference a e-learningový workshop mezi českými a americkými studenty. Obě strany spolupracují i na budoucích možnostech mobility studentů a učitelů.

### d) Leningradský oblastní institut v Sankt Peterburgu (Ruská federace):

Škola již čtvrtým rokem udržuje kontakt se vzdělávacím institutem v ruském Petrohradu formou účasti ředitele školy na výroční mezinárodní konferenci Institutu s názvem „Osobnost, Společnost, Vzdělávání“ (květen 2012, 2016). V roce 2015 byl zaslán a otištěn ve sborníku konference odborný článek (autor: K. Štix) s názvem Integrace studentů se zrakovým handicapem do vzdělávání v oboru masér sportovní a rekondiční, který vychází ze zkušeností odborných učitelů získaných v průběhu odborného projektu OP VK ve škole. Školu navštěvují každoročně učitelé a ředitelé ruských vzdělávacích institucí a seznamují se formou prezentací a exkurzí se vzdělávacím systémem a pracovní náplní učitelů v českých školách. Ředitel školy se zúčastnil v červnu 2016 týdenní pracovní stáže ve středních a vyšších školách Leningradské oblasti.

# 5 ÚDAJE O ZAMĚSTNANCÍCH ŠKOLY

## 5.1 ZAMĚSTNANCI

Škola	Střední zdravotnická škola		Vyšší odborná škola zdravotnická		Celkem	
	fyzický	přepočtený	fyzický	přepočtený	fyzický	přepočtený
Pedagogičtí zaměstnanci	57	48,237	17	6,523	<b>58</b>	54,762
Nepedagogičtí zaměstnanci	10	9,0	4	4,300	<b>13</b>	13,300
<b>Celkem</b>	<b>67</b>	<b>57,237</b>	<b>21</b>	<b>10,823</b>	<b>71</b>	<b>68,062</b>
Externí vyučující	19	3,00	19	3,095	<b>33</b>	6,095

## 5.2 VEDENÍ ŠKOLY

### ▪ Ředitel školy:

<b>PhDr. Karel Štix</b>	Ředitel Střední zdravotnické školy a VOŠ zdravotnické; statutární orgán
-------------------------	---

### ▪ Zástupci ředitele školy:

<b>PaedDr. František Lonsmín</b>	Zástupce statutárního orgánu; zástupce ředitele pro střední školu a všeobecně-vzdělávací předměty
<b>Mgr. Miroslava Kudláčková</b>	Zástupce ředitele pro vyšší odbornou školu a odborné předměty
<b>Ing. Jaroslava Malinovská</b>	Zástupce ředitele pro hospodářskou správu

### ▪ Vedoucí oborů (střední škola)

<b>Bc. Irena Sklenářová</b>	Učitelka řídící praktické vyučování a odbornou praxi; vedoucí oboru ošetrovatelství
<b>Bc. Alena Hejnová</b>	Vedoucí oboru vzdělání Zubní technik a AZT
<b>Alena Lišková</b>	Vedoucí oboru vzdělání Zdravotní laborant a LAA

### ▪ Oblast prevence sociálně patologických jevů (střední a VOŠ zdravotnická)

<b>Mgr. Gabriela Bezečná</b>	Výchovná poradkyně
<b>PhDr. Yvetta Pužejová</b>	Školní metodik prevence sociálně patologických jevů

## 5.2.1 PEDAGOGICKÁ ZPŮSOBILOST

### Učitelé všeobecně vzdělávacích předmětů

Učitelé všeobecně vzdělávacích předmětů	Nejvyšší ukončené vzděl.	Rok ukončení	Aprobace 1.předmět/další p.	Aprobace 2.předmět
Bezecná Gabriela Mgr.	PedF JU	1994	Čj	D
Dorovinová Jiřina Mgr.	PedF ČB	1990 1995	Rj Aj	Vv
Dvořáková Iva, Mgr.	PedF ČB	1986 1992	Rj Aj	HV
Fišarová Miriam Ing.	ZF JU, CZU	1999, 2002	účetnictví	finanční řízení
Hornátová Lucie Mgr.	PedF JU	2002	Fj	Čj
Hornová Marie Mgr.	PedF. JU	2000	Bi	Aj
Chalupa Pavel Mgr.	FTVS	1979	Tv	
Jandová Helena, RNDr.	MFF UK	1985	M	Fy
Jurák Ondřej, Mgr. Ing.	PedF JU	2012	Tj	Z
Karešová Jana Mgr.	PedF ČB	1988	M	Fy
Karličková Zdenka Mgr.	FF UK	1990	Čj	Nj
Kletečková Vendulka PaedDr.	PedF ČB	1987	Čj	VV
Klímová Edita Mgr.	PedF JU	2000	Bi	Che
Korostenski Michaela, Mgr.	UJEP Ústí n.L.	2005	Čj	D
Lonsmín František PaedDr.	PedF ČB	1987	M	F
Lvová Jana Mgr.	PedF ČB	1984	M	F
Mach Martin Mgr.	PedF JU	1995	M	Bi
Marešová Šárka Mgr.	PedF JU	1999	TV	VV
Ottová Andrea Mgr.	PedF JU	1994	Čj	Nj
Perinová Jana Mgr.	PedF JU	2007	M	On
Plecháčková Jaroslava Mgr.	PedF ČB	1986	Fy	Ch
Štix Karel PhDr.	PedF ČB PedF Plzeň PedF UK Praha PedF ČB	1988 1998 2004 2013	Rj Aj FS II (funkční studium) Čj (státní rigorózní zkouška)	Hv
Štixová Iva Mgr.	PedF ČB	1988 1995	Rj Lj	Hv
Tomášová Gabriela Mgr.	PedF JU	1993 2005	Tv On	Bi
Vácha Dalibor PhDr., PhD.	PedF, FF JU	2005, 2011 2006 2012	Aj Historie (st.rigorózní zkouška) Hist.vědy (doktorské studium)	D D D
Voráčková Zuzana Mgr.	PedF ČB	1988	Aj, Rj	Vv
Wohlgemuthová Jitka Mgr.	PedF ČB	1990	Nj	Čj
Ziegelbauer František Mgr.	PedF ČB	1990	Tv	ObN
Zronková Martina, Mgr.	PedF ZU Plzeň PedF UP Olomouc	1993 2003	Odb. předměty na SŠ Aj	
<b>Mateřská dovolená</b>				
Mikolášková Monika Mgr., PhD.	PedF JU FF JU	2007 2012	Čj Nj	Nj
Uhlíková Jana Mgr.	VŠ UK	2008	Tv	M
Čejková Iva, Mgr.	PedF, ZSF JU,		Nj, fyzioterapie	Bi

## 5.2.2 PEDAGOGICKÁ ZPŮSOBILOST – učitelé odborných předmětů

Jméno	Kvalifik. předpokl. VŠ studijní programy (Bc, Mgr.)	Nejvyšší dosažené vzdělání (včetně MZk)	Rok ukončení	D P S	Výjimka Věk ke dni účinnosti zákona	Výjimka učitelská praxe ke dni účinnosti zákona	Poznámka Výjimka=věk nad 50 + 15 let přímé pedagog. činnosti
Bazalová Martina	Mgr.	Bc.	2014				
Bláhová Ilona	Mgr.	Mgr.	2010	2011			
Antonova Radka	Bc.	Bc.	2009				
Důrová Eva	Mgr.	SŠ-MZ	1974	1994	51	10,5	
Hejnová Alena	Mgr.	Bc.	2011	1991	41		
Ivanková Jitka	Mgr.	PhDr.	2010	1996			
Juříková Jaroslava	Mgr.	Mgr.	2011	1991	51	11,5	
Kamišová Tereza	Mgr.	Bc.	2014				
Kadlecová Ivana	Mgr.	Mgr.	2010	2011			
Kostohryzová Jana	Mgr.	Mgr.	1997	2006			
Kudláčková Miroslava	Mgr.	Mgr.	1987	x			
Leština Pavel	Mgr.	Mgr.	2009	2014			
Lišková Alena	Mgr.	SŠ-MZ	1972	1991	54	22	
Majerová Jana	Mgr.	Bc.	2011				
Mágrová Milena	Mgr.	Mgr.	2014	2016			
Pecharová Petra	Mgr.	Mgr.	2009	2007			
Plecerová Veronika	Mgr.	Mgr.	1990	x			
Pokorná Eva	Mgr.	Mgr.	2007	2007			
Pužejová Yvetta	Mgr.	PhDr.	1985	x			
Rybáková Hana	Mgr.	Mgr.	2006	2007			
Koryčanová Hana	Mgr.	Bc.	2011	2007			
Sedláčková Barbora	Mgr.	Mgr.	2007	2013			
Sklenářová Irena	Mgr.	Bc.	2002	1987	51	27	
Sosnová Daniela	Mgr.	Mgr.	1992	x			
Štašková Zdena	Mgr.	Mgr.	2004	1991			
Šipanová Renata	Mgr.	Bc.	1997	2003			
Špaček Vladimír	Mgr.	Bc.	2011	1999			
Toncarová Ivana	Mgr.	SŠ-MZ	1974	2000	52	13,5	
Volavková Vladimíra	Mgr.	Mgr., PhDr.	2005	x			
<b>Mateřská dovolená</b>							
Bicanová Michaela	Mgr.	Mgr.	2007	2011			
Opekarová Eva	Mgr.	Mgr.	2001	x			ČJ pro ZŠ
Čejková Iva	Mgr.	Mgr.	2011				
Čoudková Lenka	Mgr.	Mgr.	2007	2011			

## 5.3 STRUKTURA ORGANIZACE A ŘÍZENÍ

### Poradní orgány ředitele školy jsou

- vedení školy ( porady 2 x měsíčně )
- školská rada (porady 2-3x za rok)
- pedagogická rada (čtvrtletně)
- předmětové komise ( min. 4x ročně)
- výchovná poradkyně
- školní metodici prevence
- studentská rada (1x za měsíc)
- zástupci z řad rodičů (2x ročně)

### 5.3.1 Ředitel školy

V čele školy je ředitel, kterého jmenuje a odvolává rada Jihočeského kraje v souladu se zákonem č. 561/2004 Sb. a zákonem č. 128/2000 Sb., o obcích, a zákonem č. 129/2000 Sb., o krajích. Je statutárním orgánem školy, který je oprávněn jednat jménem organizace ve všech záležitostech. Ve svých rozhodnutích se řídí zákonnými předpisy, normami nadřízených orgánů, závazky vyplývajícími z právních jednání organizace. Řídí, organizuje a kontroluje činnost svých zástupců a zaměstnanců na základě jejich pracovního a funkčního zařazení.

Odpovídá za plnění učebních plánů a učebních osnov, za odbornou a pedagogickou úroveň pracovníků a výchovně vzdělávací práci školy. Dále odpovídá za vytvoření podmínek pro výkon školní inspekce, kontroluje práci pedagogických pracovníků a studijní výsledky žáků. Rozhoduje v případech stanovených § 3, odst. uvedeného zákona ČNR. Ze své funkce je odpovědný za právní úkony SZŠ a VOŠZ.

Ředitel školy řídí školu a její součásti:

- střední zdravotnickou školu
- vyšší odbornou školu zdravotnickou

K řízení výše jmenovaných součástí a úseku jmenuje tyto vedoucí pracovníky:

- zástupce ředitele v plném rozsahu řídicích činností (zástupce statutárního orgánu), který je také zástupcem pro střední školu a všeobecně vzdělávací předměty
- zástupce ředitele pro vyšší odbornou školu a odborné předměty
- zástupce ředitele pro hospodářskou a organizační správy

### 5.3.2 Zástupce ředitele v plném rozsahu řídicích činností

Je zástupcem statutárního orgánu. Řídí školu v době nepřítomnosti ředitele školy. Je pověřen vedením součástí školy: střední zdravotnické školy. Řídí a odpovídá za organizaci pracovního režimu školy, zejména za přidělování úvazků, sestavování rozvrhu hodin, zastupování za nepřítomné učitele. Obsah další činnosti je stanoven funkční náplní určenou ředitelem školy.

Jsou mu přímo podřízeni:

1. Učitelé všeobecně vzdělávacích předmětů obou součástí školy (SŠ a VOŠ).
2. Třídní učitelé SZŠ.
3. Vedoucí předmětových komisí a oborových komisí všeobecně vzdělávacích předmětů

### 5.3.3 Zástupce ředitele pro řízení vyšší odborné školy a odborné předměty

Je pověřen vedením součástí školy: vyšší zdravotnické školy. Řídí, organizuje a odpovídá za výchovu a vzdělávání v odborných předmětech. Odpovídá za odborné praktické vyučování ve všech oborech vzdělání, za organizaci praktického vyučování, odborné praxe a odborné a metodické řízení vyučujících těchto předmětů. Odpovídá za materiální zabezpečení odborné výuky. Obsah jeho činnosti je stanoven funkční náplní určenou ředitelem školy.

Jsou mu přímo podřízeni :

1. Vedoucí učitelka řídicí praktické vyučování a odbornou praxi
2. Učitelé odborných předmětů obou součástí školy (SŠ a VOŠZ)
3. Učitelé praktického vyučování klinických a technických oborů, včetně učitelů pověřených vedením oborů vzdělání zdravotní laborant, oborové komise zubní technik, oborové komise ošetřovatelství na střední škole a oborové komise ošetřovatelství na vyšší škole.



4. Ročníkoví učitelé vyšší odborné školy.
5. Asistent-dokumentátor.
6. Knihovník.

Práci uvedených podřízených řídí v souladu s jejich stanovenými funkčními povinnostmi.

### 5.3.4 Zástupce ředitele pro hospodářsko-organizační správu

Řídí, organizuje a zodpovídá za hospodářský a provozní úsek Střední zdravotnické školy a Vyšší odborné školy zdravotnické. Řídí a organizuje práci účetních a provozních zaměstnanců školy. Zodpovídá za práce spojené s tvorbou rozpočtu školy, sledováním jeho čerpání, za agendu účetní evidence, za hospodárné využívání prostředků, učebních pomůcek a evidenci základních prostředků. Zajišťuje řízení všech finančních a hospodářských operací spojených s chodem školy. Obsah další činnosti je stanoven funkční náplní určenou ředitelem školy.

Jsou mu přímo podřízeni:

Pracovníci provozně hospodářského a administrativního úseku školy (školník, uklízečky, účetní, mzdová účetní a personalista, sekretářka).

**Vedení školy** ve složení: ředitel školy a 3 zástupci ředitele provádějí pravidelnou kontrolní a hospitační činnost. Plán kontrol a záznamy o výsledcích kontrol jsou uloženy u ředitele školy. Pedagogický sbor a ostatní nepedagogičtí zaměstnanci jsou na pravidelných poradách (provozních a pedagogických) seznamováni s výsledkem kontrolní činnosti.

### 5.3.5 Výchovní poradce

Je podřízen řediteli školy. Řídí a organizuje výchovnou práci třídních učitelů, podílí se na řešení jejich výchovných a vzdělávacích záměrů a potřeb. Ve spolupráci s třídními a ročníkovými učiteli pomáhá řešit výchovné, vzdělávací a sociální problémy žáků a studentů školy. Spolupracuje s nimi zejména v otázkách výběru povolání, organizuje osvětovou výchovnou činnost pro potřeby žáků. Spolupracuje s příslušnými zdravotnickými zařízeními, úřady práce a zřizovatelem při rozmisťování absolventů školy. Obsah činnosti je stanoven funkční náplní určenou ředitelem školy.

### 5.3.6 Školská rada

Při SZŠ a VOŠ zdravotnické je podle školského zákona č.561/2004 Sb. zřízena jedna školská rada (ŠR). Školská rada byla zřízena rozhodnutím zřizovatele dne 7.6. 2005 a její funkční období bylo tříleté. Ve třech funkčních obdobích (2005 – 2014) byly zřizovány dvě ŠR (šestičlenná pro střední a tříčlenná pro vyšší odbornou školu). Současná ŠR v novém složení byla zřízena rozhodnutím zřizovatele ke dni 7.6. 2014. Její funkční období trvá do 7.6. 2017.

Školská rada je zřizována pro obě součásti školy a má 6 členů. Předsedou ŠR je Mgr. Pavel Chalupa, učitel tělesné výchovy v SZŠ a VOŠ zdravotnické České Budějovice.

### 5.3.7 VEDOUcí PŘEDMĚTOVÝCH A OBOROVÝCH KOMISÍ A DALŠÍ FUNKCE

- |   |                          |
|---|--------------------------|
| • Český jazyk (ČJL)                         | Mgr. Karlíčková Zdeňka   |
| • Německý jazyk (NěJ)                       | Mgr. Wohlgemuthová Jitka |
| • Anglický jazyk (AnJ)                      | Mgr. Dvořáková Iva       |
| • Společenské vědy (Děj, ObN, Zem. LaJ, Fr) | Mgr. Tomášová Gabriela   |

- Přírodní vědy (Mat, Fyz, Che, IKT, Bio)
- Tělesná výchova
- Psychologie a pedagogika
- Vedení oboru AZT, DZT
- Učitelka řídící odbornou praxí a praktické vyučování
- Vedení oboru LAA
- Vedení oboru MSR

Mgr. Karešová Jana  
 Mgr. Chalupa Pavel  
 PhDr. Pužejová Yvetta  
 Bc. Hejnová Alena  
 Bc. Sklenářová Irena  
 Lišková Alena  
 Mgr. Leština Pavel, DiS

- Vedení pěveckého sboru
- Školní metodik prevence SPJ
- Koordinátor pro environmentální výchovu
- Koordinátor pro charitativní akce
- Údržba technického vybavení oboru ZT
- Video a fotodokumentace školy
- Správa počítačové sítě
- Externí správa sítě

Mgr. Štixová Iva  
 PhDr. Pužejová Yvetta  
 Mgr. Sedláčková Barbora  
 Mgr. Kudláčková Miroslava  
 Bc. Špaček Vladimír  
 Bc. Špaček Vladimír  
 PaedDr. Lonsmín František  
 Ing. Jan Stejskal

### 5.3.8 SEZNAM A PRACOVNÍ ÚVAZKY ZAMĚSTNANCŮ NA SZŠ

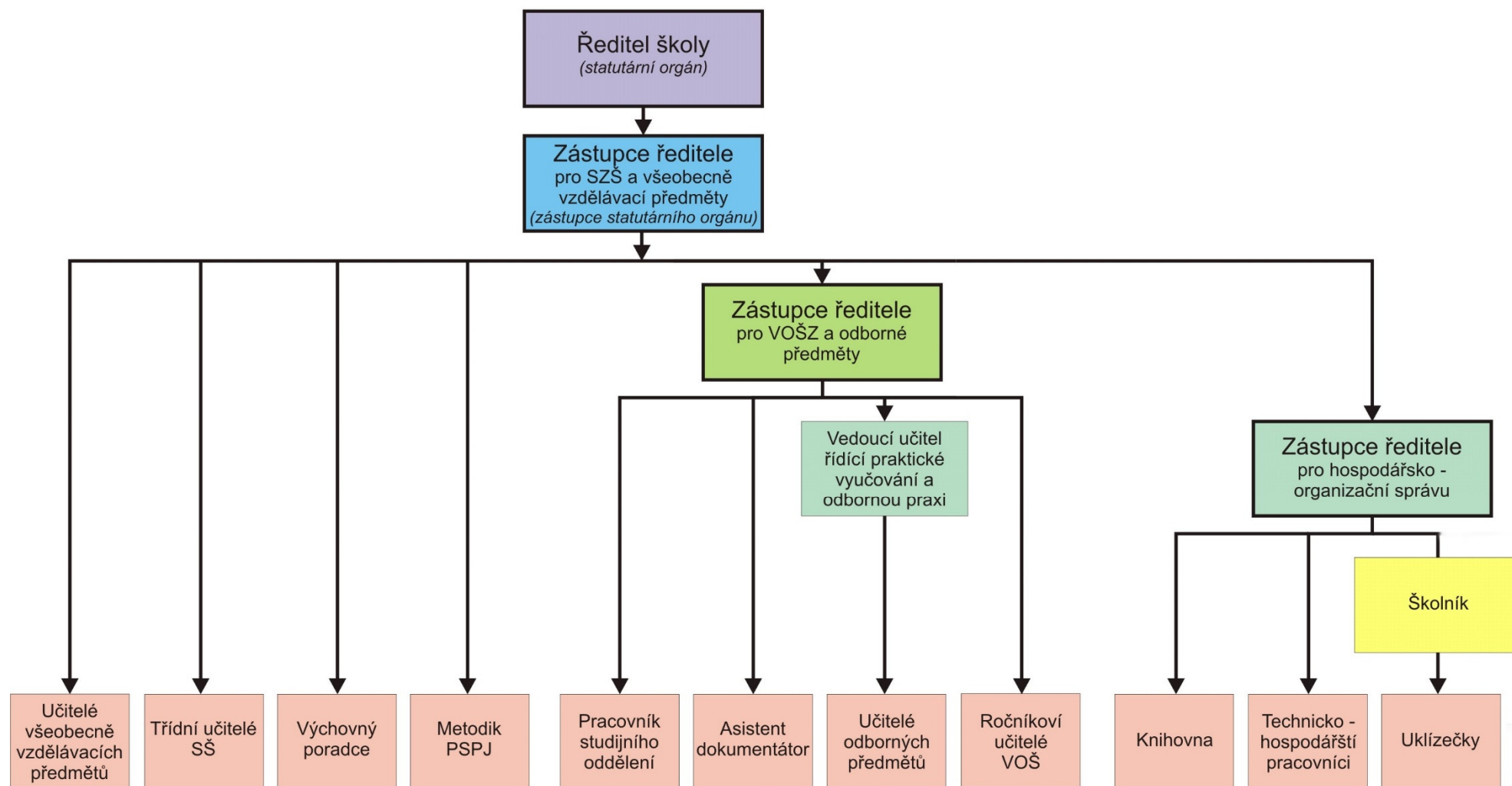
Příjmení a jméno	Zkratka	Předměty Počet hodin (z toho na VZŠ)	Celkem (z toho VOŠZ)	Navíc proti úvazku
Mgr. Bezečná Gabriela	Be	ČJL 12, Děj 6	18	0
Mgr. Dorovinová Jiřina	Do	AnJ 21	21	0
Mgr. Dvořáková Iva	Dv	AnJ 21	21	0
Ing. Fišarová Miriam	Fi	Eko 10, ObK 4, VkJ 6, VZZ 1	21	0
Mgr. Hornátová Lucie	Ho	ČJL 18, FrJ 3	21	0
Mgr. Hornová Marie	H	Bio 7, IKT 8, BiS 4, ISZ 2(2)	21(2)	0
Mgr. Chalupa Pavel	Cha	TěV 14, IKT 8	22	+1
RNDr. Jandová Helena	Ja	Mat 8, Fyz 13	21	0
Mgr. Jurák Ondřej	Jur	TěV 10, Zem 1	11	0
Mgr. Karešová Jana	Ko	Mat 5, MaS 2, IKT 14	21	0
Mgr. Karlíčková Zdeňka	Kar	ČJL 6, NěJ 15	21	0
PaedDr. Kletečková Vendulka	Kle	ČJL 21	21	0
Mgr. Klímová Edita	Kl	Bio 12, Che 9	21	0
Mgr. Korostenski Michaela	Krs	ČJL 3, Děj 10	13	0
PaedDr. Lonsmín František	Ls	IKT 10	10	0
Mgr. Lvová Jana	Lv	Mat 9, Fyz 12	21	0
Mgr. Mach Martin	M	Bio 1, Mat 5, IKT 6(2)	12(2)	0
Mgr. Marešová Šárka	Ma	TěV 22	22	+1
Mgr. Ottová Andrea	Ot	NěJ 11	11	0
Mgr. Perinová Jana	Per	Mat 11, ObN 2, SVS 8	21	0
Mgr. Plecháčková Jaroslava	Pch	Che 18, AnC 3	21	0
PhDr. Štix Karel	Š	Zem 2	2	0
Mgr. Štixová Iva	Št	LaJ 18, ObN 1, OLT 2(2)	21(2)	0
Mgr. Tomášová Gabriela	Tm	ObN 3, SVS 2, TěV 16	21	0
Mgr. Vácha Dalibor, Ph.D.	Vá	AnJ 15	15	0
Mgr. Voráčková Zuzana	Vr	AnJ 21	21	0
Mgr. Wohlgemuthová Jitka	Wo	NěJ 25(11)	25(11)	+4
Mgr. Žigelbauer František	Z	ObN 13, TěV 8	21	0
Mgr. Zronková Martina	Zr	AnJ 21	21	0

Bc. Antonová Radka	An	KrM 4, SPř 2, ZSP 15	21	0
Bc. Bazalová Martina	Bz	SPř 2, ZSP 19	21	0
Mgr. Bláhová Ilona	Bl	Msž 3, OšN 14, Soc 1(1), Som 3, SoS 1	22(1)	+1
Důrová Eva	Dů	ZSP 14	14	0
Bc. Hejnová Alena	Hj	SPř 2(2), ZSP 12(11)	14(13)	0
PhDr. Ivanková Jitka	I	Oše 6, PrP 1, OšN 14	21	0
Mgr. Juříková Jaroslava	Ju	Oše 6, OšN 14, OPP 1(1)	21(1)	0
Mgr. Kadlecová Ivana	Ka	Oše 7, OšN 12, KIP 2	21	0
Bc. Kamišová Tereza	Kam	Gen 1(1), CKB 8, HTS 2, KIB 5, AnC 6	22(1)	+1
Bc. Koryčanová Hana	Kor	PrT 2, ZSP 19	21	0
Mgr. Kostohryzová Jana	Kos	Oše 4, OšN 14, Som 4	22	+1
Mgr. Kudláčková Miroslava	Kd	OšN 7, PsK 3	10	0
Mgr. Leština Pavel	Le	Msž 12, Rek 6, FyR 2, ZTV 1	21	0
Lišková Alena	Lš	CHT 6, CKB 4, BCh 1(1)	11(1)	0
Mgr. Mágrová Milena	Má	Oše 5, OšN 7	12	0
Bc. Majerová Jana	Mj	SPř 2, ZSP 19	21	0
Mgr. Pecharová Petra	Pr	OšN 7, KIP 2, OVZ 1, OKP 2, PrP 7, VeZ 2(2)	21(2)	0
Mgr. Plecerová Veronika	Pl	Kom 2(2), OšN 7, PsS 2, Psc 2, PsK 3, PPK 2, POO 3(3)	21(5)	0
Mgr. Pokorná Eva	Pok	Oše 6, OšN 12, PaP 2, ZVZ 1(1)	21(1)	0
PhDr. Pužejová Yvetta	Pu	Kom 2(2), OšP 7(7), Psc 4, PsK 3, SoP 1(1), VnL 3(3), ZPs 2(2)	22(15)	+1
Mgr. Rybáková Hana	Ry	Oše 10, OšN 5, OVZ 2, PrP 4	21	0
Mgr. Sedláčková Barbora	Sed	OKP 2, OšP 7(7), OPo 3(3), KDP 1(1), PrP 2(2), VnL 2(2), VýD 2(2), ZŽS 2(2)	21(19)	0
Bc. Sklenářová Irena	S	Oše 5, OšN 5	10	0
Mgr. Sosnová Daniela	So	Chi 3(3), OšP 7(7), OPo 3(3), OPP 2(2), Som 4, SoS 2, TeO 1(1)	22(16)	+1
Mgr. Stašková Zdeňka	St	Oše 7, OšN 12, PsK 3	22	+1
Bc. Šipanová Renata	Ši	Oše 9, OšN 12	21	0
Bc. Špaček Vladimír	Šp	KrM 4, PrT 4(2), ZSP 13(13)	21(15)	0
Toncarová Ivana	T	PrT 2, ZSP 14	16	0
PhDr. Volavková Vladimíra	Vol	EdO 2(2), Chi 2(2), OPS 3(3), OšP 7(7), Oše 5, VýO 2(2)	21(16)	
Mgr. Buchtová Jana	Bu	AnJ 11(11), ObN 1	12(11)	0
Čikhartová Jaromíra	C	ZSP 10	10	0
Čapková Irena	Ča	CMI 2	2	0
MUDr. Dovinová Petra	Dov	MIE 2	2	0
MUDr. Fryšová Marcela	Fr	OVZ 4, Mil 2(2), MEH 1(1)	7(3)	0
Hanzalíková Dana	Han	HHT 2	2	0
Heldová Ilona	He	CMI 2	2	0
Kelblová Veronika	Ke	Msž 6, ReO 1(1)	7(6)	0
MVDr. Kolář Pavel	Kol	MIE 2, Pat 2	4	0
Lagronová Libuše	La	CMI 2	2	0
Ing. Malinovská Jaroslava	Mal	Eko 2	2	0
MUDr. Michalová Iva	Mi	SoS 2, Stm 1(1)	3(1)	0
MUDr. Mraček Lumír	Mr	PrP 1	1	0
Polívková Jana	Po	HHT 2	2	0
Příbylová Eva	Př	HHT 3	3	0
Rešlová Jana	Re	Msž 6, ReO 2(2)	8(2)	0
MUDr. Řežábek Miroslav	Ře	HHT 1	1	0
Mgr. Schneidöfler Rudolf	Sn	Bch 2	2	0
Tröstlová Jitka	Tr	PrT 2, ZSP 6	8	0

## 5.4 SEZNAM A PRACOVNÍ ÚVAZKY ZAMĚSTNANCŮ NA VOŠZ

Příjmení a jméno	Zkratka	Předměty Počet hodin	Celkem	Navíc proti úvazku
Mgr. Wohlgemutová Jitka	Wo	NěJ 11/11	11/11	4/4
Mgr. Štixová Iva	Št	LaJ 2/2	2/2	0/0
Mgr. Plecerová Veronika	Pl	Kom 2/2, EtO 0/2, Psy 3/3	5/7	0/2
PhDr. Pužejová Yveta	Pu	Kom 2/2, Psy 3/2, VnL 3/4, OšP 7/6, kožní 0/2	15/16	0/1
Mgr. Sosnová Daniela	So	OPo3/4, chirurgie 3/4, OšP 7/6, OPP 2/2, TeO 1/1	16/17	0/2
PhDr. Volavková Vladimíra	Vol	Chi 2/3, EdO 2/0, OšP 7/4, VyO 2/2, OPS 3/0, Pal. péče 0/5, oční. 0/2, AbS 0/1	16/17	0/1
Mgr. Juříková Jaroslava	Ju	gyn 0/2	0/2	0/2
Mgr. Kadlecová Ivana	Ka	Stomatol. 0/2	0/2	0/2
Mgr. Sedláčková Barbora	Se	Mul 0/2, OPo 3/4, VýČ 2/0, OšP 7/4, PrP 2/0, KDP 1/2, oše interna 2/4, ZŽS 2/0, Oše ped. 0/4	19/20	0/1
Mgr. Pecharová Petra	Pe	OVZ 2/0, Oše ORL 0/2	2/2	0/0
Mgr. Bláhová Ilona	Bl	Soc 1/1	1/1	1/1
Bc. Hejnová Alena	Hj	ZSP 11/11, SPr 2/2	13/13	0/0
Bc. Špaček Vladimír	Šp	PrT 2/2, ZSP 13/13	15/15	0/0
Bc. Kamišová Tereza	Kam	Gen 1/0	2/0	1/0
Lišková Alena	Li	Bch	1/0	0/0
Králová Eliška	Krá	ZSP 9/9	9/9	0
Tritschlerová Lenka	Tr	ZSP 7/7	7/7	0
MUDr. Michalová Iva	Mi	Sto 1/1	1/1	0
MUDr. Čermáková Eva	Čer	Oše interna 2/2	2/2	0
JUDr. Petr Bohuslav	Pet	ZdP 2/0	2/0	0
MUDr. Klíma Jiří	Kí	Oše pediatrie 2/2	2/2	0
Bc. Jech Vladimír	J	RRO 1/0	1/0	0
Mgr. Sovová Zuzana	Sov	MŘK Oše akut. stavy	2/3	0
Mgr. Vazačová Marie	Va	ZáB	1/0	0
MUDr. Kopačka Pavel	Kp	Oše chirurgie	2/2	0
MUDr. Kaskounová Gustava	Ks	Oše gynekologie	0/3	0
Mgr. Dohnalová Hana	Do	Oše psychiatrie	3/0	0
MUDr. Fuit Tomáš	F	OKO chirurgie	2/2	0
MUDr. Ládová Marie	La	Hematologie	2/0	0
Kelblová Veronika	Ke	ReO	0/3	0
Rešlová Jana	Re	ReO	0/2	0
PhDr. Samohýl Janf	Pro	Fil	1/0	0
MUDr. Fryšová Marcela	Fr	Mil	3/3	0
MUDr. Tišlerová	Ti	neuroi	0/3	0
Mgr. Buchtová Jana	Bu	AnJ 11/11	11/11	0
MUDr. Bočková Věra	Bo	Oše interna 2/2, Far 1/1, AnF 3/4, PaP 2/1, KIP 3/1,	11/9	0

# Struktura organizace a řízení SZŠ a VOŠZ České Budějovice



## 6 DVPP (DALŠÍ VZDĚLÁVÁNÍ PEDAGOGICKÝCH PRACOVNÍKŮ)

### 6.1 ODBORNÉ KONFERENCE AKREDITOVANÉ V RÁMCI DALŠÍHO VZDĚLÁVÁNÍ NELÉKAŘSKÝCH ZDRAVOTNICKÝCH PRACOVNÍKŮ

Pořadí	Téma konference	Datum	Počet účastníků	Počet kreditů
1	Ošetrovatelský proces na psychiatrickém oddělení	26.11.2015	50	4

### 6.2 VZDĚLÁVÁNÍ PEDAGOGŮ

Jméno	Obor	Druh akce	Datum, místo
Mgr. Karešová	Přírodní vědy	Práce s videem	5.10.2015 Č.Budějovice
Mgr. Lvová	Přírodní vědy	Fyzika a lidské tělo	21.10.2015 Č.Budějovice
RNDr. Jandová	Přírodní vědy	Slunce v proměnách staletí	25.11.2015 Č.Budějovice
RNDr. Jandová Mgr. Lvová	Přírodní vědy	Výpočetní technika ve výuce fyziky	18.12.2015 Č. Budějovice
RNDr. Jandová Mgr. Lvová	Přírodní vědy	Matematika pro život	2.3.2016 Č.Budějovice
Mgr. Mach	Přírodní vědy	Kurzy ICT	PřF JU Č.Budějovice
RNDr. Jandová	Přírodní vědy	Didaktis - Matematika pro střední školy	13.3.2016 Č.BUdějovice
RNDr. Jandová	Přírodní vědy	Zajímavé pokusy z elektřiny a elektroniky	DVU 6.4.2016 Č.Budějovice
RNDr. Jandová	Přírodní vědy	Školení fyziky	Gymnázium Česká, 10.5.2016
Bc. Antonová, Bc. Bazalová, Bc. Hejnová, Bc. Koryčanová, Bc. Majerová, Bc. Špaček	Asistent zubního technika	Zahraníční stáž ve firmě BEGO	23.8.- 29.8.2015 Brémy, Německo
Bc. Antonová	Asistent zubního technika	Školení „ <i>Biologický koncept stavění zubů</i> “	14. - 15. 4. 2016, Praha
Bc.Hejnová,Bc. Bazalová, Bc. Špaček	Asistent zubního technika	Exkurze ve frézovacím středisku	Říjen 2015 Č.Budějovice
PhDr. Pužejová	Školní metodik prevence	Pracovní porada školních metodiků prevence základních a středních škol	16.2. 2016 Č.Budějovice

PhDr. Pužejová	Školní metodik prevence	Krajská konference – primární prevence rizikového chování	22.4.2016
PhDr. Pužejová	Psychologie	Psychologické dny – Rodina a nemoc	Liberec 2015
A. Lišková, Bc. Kamišová	Laboratorní asistent	Seminář vyučujících oboru LAA – Laboratorní rozhledy	Duben 2016 Kolín
Mgr. Sedláčková Barbora	Ošetrovatelství	Ošetrování periferních vstupů	Květen 2016 Č.Budějovice
Mgr. Kudláčková Bc. Sklenářová	Ošetrovatelství	Ošetrovatelské dny Nemocnice České Budějovice	Duben 2016
Mgr. Dvořáková	PK anglický jazyk	British Council Open Days – novinky v učebních materiálech OUP	Září 2015
Mgr. Dvořáková	PK anglický jazyk	Konference AJ „Ideas that work“ ZU PF	Listopad 2015, Plzeň
Mgr. Dvořáková, Mgr. Zronková	PK anglický jazyk	Konference OUP – Shaping learning together	Srpen 2016

**Vzdělávací akce pro pedagogy školy uspořádané předmětovou komisí psychologie:**

Workshop – Mapy těla – stresující faktory. Lektor Dr. Kobyłka

**Vzdělávací akce pro pedagogy školy uspořádané školním metodikem prevence :**

Seminář pro pedagogy. Lektor: Mgr. Pavel Vácha, ředitel Pedagogicko-psychologické poradny v Českých Budějovicích. Téma: Legislativa školy v rámci prevence sociálně patologických jevů, aneb co dělat když...

# 7 ÚDAJE O PŘIJÍMACÍM ŘÍZENÍ A VÝSLEDKÁCH PŘIJÍMACÍCH ZKOUŠEK

## 7.1 PŘIJÍMACÍ ŘÍZENÍ NA SZŠ

Ve školním roce 2015/2016 proběhlo přijímací řízení na střední školu pro obory vzdělání:

1. Zdravotnický asistent
2. Asistent zubní technika
3. Laboratorní asistent
4. Zdravotnické lyceum

### 7.1.1 Kritéria pro přijímací řízení

**PŘIJÍMACÍ ZKOUŠKY** se konají u všech oborů vzdělání.

#### Obor vzdělání 53-41-M/01 Zdravotnický asistent

##### 1. Přijímací zkouška

- biologie člověka ..... 30 bodů
- Celkem ..... 30 bodů

##### 2. Prospěch na základní škole

Hodnotí se prospěch za 1. a 2. pololetí 8. třídy a 1. pololetí 9. třídy ZŠ. Z těchto tří údajů se vypočítá průměrný prospěch a body se určí takto:

- průměrný prospěch 1,00 .....30 bodů
- každé zhoršení o 0,01 .....-0,15 bodu

Vzorec pro výpočet: Počet bodů =  $30 - 15 \cdot (PP - 1)$

Výsledek zaokrouhlen na dvě desetinná místa.

**Maximální počet bodů za přijímací řízení celkem: 60**

**Přijímáno prvních 60 uchazečů seřazených podle celkového počtu bodů.**

#### Obor vzdělání 53-44-M/03 Asistent zubní technika

##### 1. Úspěšnost u zkoušky zručnosti

- kresba ..... 10 bodů
- tvarování drátu ..... 10 bodů
- modelace ..... 10 bodů
- Celkem ..... 30 bodů

Pro úspěšné splnění zkoušky zručnosti je nutné získat minimálně 12 bodů. Při nesplnění zkoušky zručnosti nemůže být uchazeč přijat ke studiu.

##### 2. Prospěch na základní škole

Hodnotí se prospěch za 1. a 2. pololetí 8. třídy a 1. pololetí 9. třídy ZŠ. Z těchto tří údajů se vypočítá průměrný prospěch a body se určí takto:

- průměrný prospěch 1,00 .....30 bodů
- každé zhoršení o 0,01 .....-0,15 bodu

Vzorec pro výpočet: *Počet bodů* =  $30 - 15 \cdot (PP - 1)$

Výsledek zaokrouhlen na dvě desetinná místa.

**Maximální počet bodů za přijímací řízení celkem: 60**

**Přijímáno prvních úspěšných 24 uchazečů seřazených podle celkového počtu bodů.**



**Obor vzdělání 53-43-M/01 Laboratorní asistent****1. Přijímací zkouška**

- biologie člověka.....	20 bodů
- chemie.....	10 bodů
Celkem .....	30 bodů

**2. Prospěch na základní škole**

Hodnotí se prospěch za 1. a 2. pololetí 8. třídy a 1. pololetí 9. třídy ZŠ. Z těchto tří údajů se vypočítá průměrný prospěch a body se určí takto:

- průměrný prospěch 1,00 .....30 bodů
- každé zhoršení o 0,01 .....-0,15 bodu

Vzorec pro výpočet:  $Počet\ bodů = 30 - 15*(PP - 1)$

Výsledek zaokrouhlen na dvě desetinná místa.

**Maximální počet bodů za přijímací řízení celkem: 60**

**Přijímáno prvních 30 uchazečů seřazených podle celkového počtu bodů.**

**Obor vzdělání 78-42-M/04 Zdravotnické lyceum****1. Přijímací zkouška**

- biologie člověka.....	20 bodů
- matematika .....	10 bodů
Celkem .....	30 bodů

**2. Prospěch na základní škole**

Hodnotí se prospěch za 1. a 2. pololetí 8. třídy a 1. pololetí 9. třídy ZŠ. Z těchto tří údajů se vypočítá průměrný prospěch a body se určí takto:

- průměrný prospěch 1,00 .....30 bodů
- každé zhoršení o 0,01 .....-0,15 bodu

Vzorec pro výpočet:  $Počet\ bodů = 30 - 15*(PP - 1)$

Výsledek zaokrouhlen na dvě desetinná místa.

**Maximální počet bodů za přijímací řízení celkem: 60**

**Přijímáno prvních 30 uchazečů seřazených podle celkového počtu bodů.**

**7.1.2 Počty přijatých uchazečů pro školní rok 2016/2017**

Obor	Počet přijímaných	1. termín			další termíny	Nastoupilo
		Počet přihlášených	Počet přijatých		Počet přihlášených	
			bez PZk	po PZk		
Zdravotnický asistent	60	151	-	60	-	60
Laboratorní asistent	30	64	-	30	-	30
Asistent zubního technika	24	67	-	24	-	24
Zdravotnické lyceum	30	70	-	30	-	30

## 7.2 PŘIJÍMACÍ ŘÍZENÍ NA VOŠZ

### 53-41-N/1. Diplomovaná všeobecná sestra, denní forma vzdělávání

Kritéria přijímacího řízení:

1., 2. a 3. kolo – celkový max. počet bodů 25

1. Hodnocení prospěchu na střední škole, průměr z jednotlivých vysvědčení. V 1., 2., 3. ročníku z 2. pololetí a ve 4. ročníku z 1. pololetí. Maximálně 20 bodů za průměrný prospěch 1,00. Za každé zhoršení o 0,01 je úbytek -0,08 bodu.

2. Hodnocení prospěchu u maturitní zkoušky. Maximálně 5 bodů za průměrný prospěch 1,00. Za každé zhoršení o 0,01 je úbytek -0,02 bodu.

#### Plán pro přijímací řízení

Obor zaměření	Počet přijatých	Přijetí v rámci autoremedury	Celkem
Diplomovaná všeobecná sestra 53-41-N/1. – denní vzdělávání	35	0	35

#### Diplomovaná všeobecná sestra 53-41-N/1. denní vzdělávání (stav k 30. 9. 2016)

	Datum	Počet uchazečů	Počet studentů konajících PŘ	Přijato	Přijetí v rámci autoremedury	Nastoupilo
1. kolo	20.6.2016	56	30	30	0	10
2. kolo	29.8.2016	4	4	4	0	4
3. kolo	26.9.2016	19	10	10	0	10
Celkem		79	44	44	0	24

Na vyšší škole bylo vysláno přijímací řízení pro obor vzdělání: **53-41-N/1. Diplomovaná všeobecná sestra (kombinované vzdělávání, 3,5 roku).**

Kritéria přijímacího řízení:

1., 2. i 3. kolo – celkový max. počet bodů 5

1. Hodnocení prospěchu u maturitní zkoušky. Maximálně 5 bodů za průměrný prospěch 1,00. Za každé zhoršení o 0,01 je úbytek -0,02 bodu.

#### Plán pro přijímací řízení

Obor zaměření	Počet přijatých	Přijetí v rámci autoremedury	Celkem
Diplomovaná všeobecná sestra 53-41-N/1. – kombinované vzdělávání	35	0	35

#### Diplomovaná všeobecná sestra 53-41-N/1. kombinované vzdělávání (stav k 30. 9. 2016)

	Datum	Počet uchazečů	Počet studentů konajících PŘ	Přijato	Přijetí v rámci autoremedury	Nastoupilo
1. kolo	20.6.2016	20	14	14	0	9
2. kolo	29.8.2016	7	7	7	0	7
3. kolo	26.9.2016	1	1	1	0	1
Celkem		28	22	22	0	17

## 7.3 ÚDAJE O VÝSLEDKÁCH VZDĚLÁVÁNÍ A CHOVÁNÍ ŽÁKŮ A VÝSLEDKÁCH MATURITNÍCH ZKOUŠEK NA STŘEDNÍ ŠKOLE

Vzhledem ke stále klesajícímu počtu absolventů základních škol a demografickému propadu se daří v posledních letech získávat nadprůměrné žáky pouze do oborů vzdělání zdravotnické lyceum a asistent zubního technika, kde zaznamenáváme stálý převis přihlášených žáků z 9. tříd ZŠ. Z důvodu poklesu absolventů ZŠ již ale nedochází k tak markantnímu převisu uchazečů o stále atraktivní obor asistent zubního technika, o který byl v minulých letech až trojnásobný zájem počet uchazečů z řad žáků 9. tříd. Vysoký počet gymnázií a středních odborných škol je příčinou převisu míst v oborech vzdělání a nedostatku žáků 9. tříd ZŠ. Zejména stěžejní obor vzdělání Zdravotnický asistent trpí nedostatkem kvalitních žáků z řad absolventů ZŠ, kteří pod vlivem současných trendů preferují vzdělávání na gymnáziích, kde je nadbytečný počet tříd. Nadbytečný a neúměrný počet středních a vysokých škol v českém vzdělávacím systému lze regulovat pouze v budoucnu neodvratitelnou optimalizací sítě škol, o něž není dlouhodobě zájem. Pro posílení kvality vzdělání je nutno redukovat i počet gymnaziálních tříd a samotných gymnázií v malých městech, jež patří ke spádovým oblastem a mají dlouhodobě úbytek žáků. V budoucnu musí být zredukován také vysoký počet soukromých i státních škol, které dlouhodobě vykazují podprůměrnou úroveň ve výsledcích maturitních zkoušek.

SZŠ a VOŠ zdravotnická nemá ani v době demografického poklesu dětské populace problém s naplněním tříd, a to zejména ve střední škole, která je naplněna z 97%. Demografický propad populace začíná být evidentní v pomaturitních ročnících – v oborech vzdělání vyšších odborných škol a studijních oborech VŠ.

Výsledky státní maturitní zkoušky, kterou po cca 13 let připravovalo ve spolupráci s MŠMT Centrum pro zjišťování výsledků ve vzdělávání (CERMAT), odpovídají předpokladům a prognózám MŠMT před jejím zahájením. Z celkového počtu 108 žáků připuštěných k maturitě, neuspělo v řádném 1. termínu státní maturity celkem 39 žáků, tj. 36 %. K maturitní zkoušce v řádném prvním termínu nebylo připuštěno 12 žáků 4. ročníků. Největší potíže činily žákům didaktické testy a ústní část maturitních zkoušek. Slabé výsledky prokázali žáci opět v matematice, kde chybí žákům základní znalosti i v jednoduchých početních úkonech. Výsledky ve vzdělávání se odvíjejí v přímé souvislosti s vysokým počtem absencí žáků ve škole a studijních předpokladech.

I přes to, že školní řád striktně limituje hranice pro postihování neomluvené nepřítomnosti ve škole, nedaří se třídním učitelům ve většině tříd dlouhodobě počty absentujících žáků snižovat. Problém absencí patří v celkovém výsledku chování žáků k nejčastějším kázeňským prohřeškům, kdy problémy jako jsou šikana, užívání omamných a psychotropních látek, alkoholismus apod., jsou řešeny pouze sporadicky.

Chování žáků a studentů na veřejnosti je již v dlouhodobém horizontu považováno za bezproblémové a je při veřejných prezentacích žáků a studentů školy (např. charitativní akce, sportovní soutěže, prezentace školy na veřejnosti, exkurze apod.) velmi kladně hodnoceno. Vedení školy dostává pravidelně velké množství děkovních dopisů jak z veřejných institucí a profesních organizací, tak od klientů a soukromých osob.

### Přehled výsledků maturitních zkoušek

Třída	Přihl. počet	Neúčast u MZk			MZk	Neúspěch					Celkem	
		odchod	ne 4.r.	neuk.		DT	PP	ÚZ	počet	profil	počet	%
ZDA 4.A	24	-	1/2	3	18	5	1	7	7	1	7	38,9
ZDA 4.B	26	-	-/-	-	26	10	7	12	15	9	15	57,7
LAA 4.	27	-	2/-	1	24	7	-	8	12	5	12	50,0
AZT 4.	22	-	-/-	-	22	3	-	2	3	-	3	13,6
ZLY 4.	25	-	-/-	-	25	2	-	1	3	2	5	20,0
Celkem	124	-	3/2	4	115	27	8	30	40	17	42	36,5

## 7.4 ÚDAJE O VÝSLEDKÁCH VZDĚLÁVÁNÍ STUDENTŮ A VÝSLEDKÁCH ABSOLUTORIA NA VYŠŠÍ ODBORNÉ ŠKOLE

Absolutorium studentů 3. ročníku oboru vzdělání 53-41-N/1. Diplomovaná všeobecná sestra proběhlo ve dnech 13. 6. - 14. 6. 2016 a 1. opravný termín pro 1 studentku byl stanoven na 19. 9. 2016.

	Datum	Počet studentů	Prospělo s vyznamenáním	Prospělo	Neprospělo
3. DVS	13. 6. - 14. 6. 2016	13	6	6	1

	Odborné předměty	Anglický jazyk	Německy jazyk	Obhajoba abs. práce	Průměr celkem
3. DVS	1,53	2,10	2,00	1,53	1,71

1 studentka neprospěla z Anglického jazyka

### Absolutorium v 1. opravném termínu

	Datum	Počet studentů	Prospělo s vyznamenáním	Prospělo	Neprospělo
3. DVS	19. 9. 2016	1	0	1	0

## 8 ÚDAJE O VÝSLEDKÁCH INSPEKČNÍ ČINNOSTI ČŠI

Dne 14. září 2015 proběhla v SZŠ a VOŠZ České Budějovice, Husova 3, kontrola dodržování právních předpisů podle § 174, odst. 2, písm. d) zákona č. 561/2004 Sb. (školský zákon), ve znění pozdějších předpisů a podle zákona č. 255/2012 Sb., o kontrole (kontrolní řád).

Kontrola byla vykonána ve střední škole.

1. Při kontrole zajištění podmínek pro řádný průběh maturitní zkoušky ve škole podle § 80, odst. 5, písm. a) školského zákona nebylo zjištěno porušení právních předpisů.
2. Při kontrole stanovení termínů maturitní zkoušky podle § 2, odst. 2 a 4 vyhlášky, nebylo zjištěno porušení právních předpisů.
3. Při kontrole jmenování zkušební maturitní komise ve smyslu § 80, odst. 5, písm. a) a c) a § 80a odst. 1 a 2 školského zákona a složení zkušební maturitní komise podle § 35 vyhlášky nebylo zjištěno porušení právních předpisů.
4. Při kontrole stanovení a zveřejnění obsahu ústních zkoušek společné a profilové části maturitní zkoušky podle § 6, odst. 2, § 8 a § 16 vyhlášky nebylo zjištěno porušení právních předpisů.
5. Při kontrole průběhu ústních zkoušek společné a profilové části maturitní zkoušky podle § 6, odst. 1, odst. 3 – 6, § 8 odst. 1, odst. 2 a 5 a § 16, odst. 2 a 3 vyhlášky, nebylo zjištěno porušení právních předpisů.
6. Při kontrole vedení dokumentace k ústním zkouškám před zkušební maturitní komisí podle ustanovení § 29a, 30 a 31 vyhlášky nebylo zjištěno porušení právních předpisů.

**ZÁVĚR: Kontrolou dodržování uvedených ustanovení školského zákona a souvisejících ustanovení vyhlášky č. 177/2009 Sb. nebylo zjištěno porušení právních předpisů.**

Inspekční kontrolu vykonala: Mgr. Bc. Jana Cipínová, školní inspektorka.

Protokol o kontrole, č.j. ČŠIC-455/15-C byl vyhotoven v Č. Budějovicích dne 22. 9. 2015.

## 9 ŠKOLNÍ AKTIVITY A PREZENTACE ŠKOLY NA VEŘEJNOSTI

### 9.1 CHARITATIVNÍ AKCE

Název akce	termín	Výtěžek/ Kč
Život dětem: „Srdíčkový den“	prosinec 2015	9 105
Život dětem: „Srdíčkový den“	březen 2016	8 227
Světluška	září 2015	11 109
Rolnička	duben 2016	14 026
Fond Sidus	květen 2016	1 050
Český den proti rakovině „Květinový den“	květen 2017	9 000

- pokračování v projektu Adopce na dálku – pedagogové a žáci již 6. rokem přispívají
- na studia 2 chlapců z Indie
- příspěvek na konto adventních koncertů
- sbírka hraček pro Sdružení Rolnička Soběslav
- pomoc Mateřské škole, Základní škole a Praktické škole Štítného 3 při charitativní akci Stonožka
- spolupráce s Dobrovolnickým centrem ADRA
- spolupráce se střediskem diakonie a misie církve československé husitské NAZARET
- spolupráce s Občanským sdružením LORM

### 9.2 SOUTĚŽE POŘÁDANÉ VE ŠKOLE

- Biologická olympiáda (PK přírodní vědy)
- Chemická olympiáda (PK přírodní vědy)
- Matematická soutěž Klokán (PK přírodní vědy)
- Přírodovědný klokan (PK přírodní vědy)
- Olympiáda v anglickém jazyce (PK anglický jazyk)
- Konverzační soutěž v německém jazyce (PK německý jazyk)
- Soutěž "Co víš o ČR" (PK společenské vědy)
- Olympiáda v ČJ (PK český jazyk a literatura)
- Recitační soutěž (PK český jazyk a literatura)
- Literární soutěž (PK český jazyk a literatura)
- Memoriál Ing. Hamáčka (PK tělesná výchova)
- Mikulášský turnaj školy ve florbale (PK tělesná výchova)
- Miss sestřička (PK ošetrovatelství, PK psychologie)
- Psychologická soutěž – třídní, školní, krajské kolo (PK psychologie)
- Soutěž finanční gramotnosti (ekonomika)
- Školní kolo soutěže v poskytování první pomoci (PK ošetrovatelství)
- Školní kolo SOČ - 4 žáci

## 9.3 MIMOŠKOLNÍ AKTIVITY

Jméno žáka, třída	Typ soutěže	Umístění
Phiová Petra (ZLY 3)	Okresní kolo AJ	Bez umístění
Břetilav Vonšovský (ZLY 2)	Okresní kolo AJ	Bez umístění
Volavková Šárka (ZLY 2)	Okresní kolo konverzační soutěže v německém jazyce	14.místo
Pastorová Nikola (ZLY 3)	Okresní kolo konverzační soutěže v německém jazyce	20.místo
Marie Prenerová (LAA 2)	Okresní kolo olympiády v ČJ	17.-22.. místo
Kovaříková Karolína (ZLY 2)	Okresní kolo olympiády v ČJ	23.-24 místo
Lomozová Markéta (ZLY 2)	Okresní kolo olympiády v ČJ	38.- 40.místo
Žáci - výběr chlapců	Futsal – 2.kolo	1.místo -postup
Žáci - výběr chlapců	Futsal – 1.kolo	1.místo
Žáci - výběr chlapců	Futsal - divizní finále	3.místo
Žáci – výběr dívky	Stolní tenis okresní kolo	2.místo
Žáci – výběr dívky	Stolní tenis dívky přebor ČR	12.místo
Žáci – výběr chlapci	Stolní tenis krajské kolo	1.místo
Žáci - výběr chlapců	Středoškolský pohár v lehké atletice CORNY	3. místo
Žáci – výběr dívky	Košíková – okresní přebor	2.místo
Žáci – výběr dívky	Odbíjení dívky –okresní a krajské kolo	4.-6. místo
Žáci – výběr dívky	Florbal dívky –okresní kolo	3.místo
Žáci – výběr dívky, chlapci	Juniorský maraton	
Janíčková Vendula ( MSR 3) Frčková Terezie ( ZLY 2)	Psychologická olympiáda – krajské kolo	2.místo
Frčková Terezie ( ZLY 2)	Psychologická olympiáda – krajské kolo	3.místo
Šárka Volavková (ZLY 2)	krajské kolo SOČ, DDM ČB	1.místo
Vendula Janíčková (MSR 3)	krajské kolo SOČ, DDM ČB	Bez umístění
Anna Hlavinková, Jana Coufová (MSR 3)	krajské kolo SOČ, DDM ČB	3.místo
Adéla Lepšová ( ZDA 3 A)	krajské kolo SOČ, DDM ČB	2.místo
Šárka Volavková (ZLY 2)	Celostátní kolo SOČ Hradec Králové	7.místo
Vybraní žáci Zly 2	Mezinárodní soutěž v poskytování první pomoci v Mladých Bříštích	14 místo

## 9.4 SPORTOVNÍ KURZY

### a) Lyžařské výcvikové kurzy

Lyžařské a snowboardové výchovně vzdělávací zájezdy byly ve školním roce 2015-2016 organizovány opět v lyžařském areálu Hochficht v Rakousku. Díky velmi příznivým cenám byly naplněny tři kurzy.

- |           |                 |   |
|-----------|-----------------|---|
| 1.turnus: | 11. -15.1. 2016 | Černá v Pošumaví, Hochficht (A) – ZDA 1.B + AZT 1         |
| 2.turnus: | 18.- 22.1.2016  | Černá v Pošumaví, Hochficht (A) – ZLY 1( 2.pol.) + ZDA 1A |
| 3.turnus: | 8.-12.2.2016    | Černá v Pošumaví, Hochficht (A) – ZLY 1 (1.pol.) + MSR 1  |

#### **b) Letní výcvikové turistické kurzy:**

- |             |                  |  |
|-------------|------------------|--|
| 1. turnus : | 23.- 27.5. 2016  | místo: Nová Pec – ZDA 2 B, ZDA 2 A               |
| 2. turnus : | 30.5.- 3.6. 2016 | místo: Nová Pec –AZT 2, LAA 2                    |
| 3. turnus : | 30.5.- 3.6. 2016 | místo: Jestřábí, Černá v Pošumaví – Lipno, ZLY 2 |

## **9.5 ENVIRONMENTÁLNÍ VÝCHOVA**

Výchova k ochraně životního prostředí, k péči o zdraví a ke zdravému způsobu života, k prevenci vzniku chorob, k zásadám třídění a likvidaci odpadu, k dodržování hygienických a estetických norem ve škole a ve zdravotnických pracovištích je explicitně začleněna do tematických plánů předmětů biologie, základy veřejného zdravotnictví, veřejná zdravotní výchova, ošetřovatelství, ošetřování nemocných, chemie, občanská nauka a dalších.

#### Činnosti v rámci environmentální výchovy:

- besedy s nácvikem poskytování první pomoci pro žáky 5. tříd českobudějovických základních škol
- úprava životního prostředí školy
- semináře o kouření, o problematice očkování apod.
- exkurze do anatomického ústavu, léčebných ústavů, jaderné elektrárny (fyzika)
- na škole probíhá třídění odpadů – nákup košů do tříd a chodeb (plasty, papír)
- byl navázán kontakt se školícím střediskem Pedagogické fakulty JU CEGV CASSIO-PEA
- projekt na podporu zpětného odběru elektrospotřebičů
- v září 2015 proběhla beseda pro žáky a studenty 1.ročníků
- na téma „Recyklace odpadu“
- sběr hliníku, víček, elektroodpadu a použitých baterií
- pokračování sbírky plastových víček
- zapojení žáků do dobrovolnické akce „Uklidme Česko 2015“ – úklid okolo Vltavy

## **9.6 ODBORNÁ PRAXE STUDENTEK VOŠZ V NĚMECKU**

Škola navázala ve školním roce 2012/2013 spolupráci s německou organizací Pro Seniore v bavorském městě Straubingu. Zařízení pro seniory se zabývá náborem odborně zdatného personálu v oboru diplomovaná všeobecná sestra v České republice s možností získat odborné a jazykové zkušenosti v rámci třítydenní souvislé praxe v odlišném prostředí bavorského vzdělávacího systému. Úspěšným studentkám je nabídnuta možnost získání pracovního místa v seniorském domě. Spolupráce ve školním roce 2015/2016 navázala na předchozí zkušenosti. Stáže se zúčastnilo celkem 16 studentů (15 studentek a 1 student) studijní skupiny DVS 3. Na základě oboustranného zájmu bude spolupráce pokračovat i v dalším školním roce.

## **9.7 DALŠÍ AKTIVITY**

- Mikulášská nadílka – MŠ Čečova, Neplachova, Azylový dům pro matku a dítě, jesle E. Pittera, Máj, Čečova, Nemocnice ČB, Domov pro seniory Máj, Centrum sociálních služeb Staroměstská (Oše)



- účast na dětském dni v jeslích (Oše)
- Český červený kříž – soutěž mladých zdravotníků – krajské kolo (Oše)
- zajištění zdravotnické pomoci pro Dům dětí a mládeže (Oše)
- spolupráce se sdružením Nazaret – edukační činnost (Oše)
- školení první pomoci pro Sbor dobrovolných hasičů Přední Výtoň (Oše)
- školení první pomoci pro pedagogy SŠ a Centra odborné přípravy v Hluboké nad Vltavou (Oše)
- zajištění akce „Putování pohádkovým lesem“ – TJ Sokol (Oše)
- „Blazním, no a co?“, seminář pro studenty a žáky ve spolupráci se Sdružením Fokus
- Anonymní alkoholici - přednáška a seminář (psychologie)
- vydávání školního časopisu „Podlavičnick“ (3 x ročně)
- vystoupení školního pěveckého sboru v domovech důchodců
- školní a studentský majáles
- Vánoční akademie – spolupráce se střediskem Nazaret – diakonické středisko Borovany
- poznávací zájezd Hallstatt, Salzburg
- studijně - poznávací zájezd s výukou angličtiny do Portsmouthu (Anglie)
- prezentace ELEC s možností zkoušek „nanečisto“
- pomoc při organizaci 5. ročníku Mattoni Budějovického 1/2 maratonu
- základy první pomoci pro žáky základních škol (O. Nedbala, Vltava)
- účast na výstavě Vzdělání a řemeslo (Výstaviště Č. Budějovice)
- přednášková a osvětová činnost ve spolupráci s Policií ČR
- monitorování SPJ v prostředí naší školy - anonymní dotazníkové šetření
- přednášky na téma: Násilí ve vztazích - Občanské sdružení Theia
- prodejní výstava rotačních nástrojů (obor ZT)
- přednáška o revmatoidní artritidě (Oše)
- spolupráce s VZP- Dny zdraví
- beseda s pracovníci Bílého kruhu bezpečí
- přednáška a beseda o holocaustu s M. Slunečkovou z Centra vzdělávání a dialogu
- prohlídka města s bezdomovcem – společnost Pragulic a českobudějovická charita
- přednáška a beseda na téma alternativní zdroje energie s pracovníci organizace Jihočeské matky
- Legiovlak (výstava – historie legií v historickém vagonu) - dějepis
- exkurze do Osvětimi (dějepis)
- Vzdělávací program Práce na školním projektu „Všední den v zázemí 1. světové války“
- Renesance pod Černou věží- exkurze pořádaná Národním památkovým ústavem
- návštěva výstavy Jihočeského muzea věnované výročí 750. let od založení Českých Budějovic
- výchovně-poradenská činnost: přihlašování k dalšímu studiu na VŠ a VOŠ – určeno pro všechny 4. ročníky
- přednáška pracovníků ZSF JU o podmínkách a možnostech studia na ZSF JU ČB
- beseda s pracovníci Bílého kruhu bezpečí
- přednáška a beseda o holocaustu s M. Slunečkovou z Centra vzdělávání a dialogu
- přednáška a beseda na téma židovství a antisemitismus s pracovníci Centra vzdělávání a dialogu
- návštěva Jihočeského muzea Prezentace prací nevidomých umělců spojená se vzdělávacím seminářem pro školy - Život ve tmě
- pomoc při 13. ročníku udílení cen MOSTY, jimiž se oceňují mimořádné projekty, aktivity a osobnosti, které zlepšují kvalitu života lidí se zdravotním postižením v České republice
- edukační činnost CSP Staroměstská
- návštěva JETE (fyzika)
- návštěva botanické zahrady v Táboře (biologie)

- exkurze do planetária v Českých Budějovicích
- Návštěva Hvězdárny (fyzika)
- Návštěva Jihočeského muzea – výstava orchidejí (biologie)
- Maturita nanečisto z matematiky
- návštěva Budvaru (chemie)
- Techmánie Plzeň (ZLY – fyzika)
- Týden mozku Praha (Oše)
- Planeta 3000 – zeměpisně-vzdělávací projekt
- Šangril-la – výstava jihočeského muzea
- Latinské nápisy v centru města – poznávací procházky městem
- Divadlo 20. století (Divadélko pro školy Hradec Králové) – český jazyk
- Kdo byl Bohumil Hrabal? (Vyprávění herce Jihočeského divadla) – český jazyk
- exkurze v Jihočeské vědecké knihovně
- divadelní představení Revizor (český jazyk)
- Divadlo nekouše (Divadélko pro školy Hradec Králové)
- Kurz kinesiotapingu pořádaný firmou FIXTAPE s.r.o
- Jihočeská sestřička – soutěž pořádaná jihočeskými nemocnicemi pro žáky a studenty zdravotnických škol
- Seminář pro žáky k metodice tvorby SOČ Škola mladých talentů v Brně

Výroční zpráva byla schválena školskou radou pro SZŠ a VOŠ zdravotnickou Č. Budějovice dne 15. 10. 2016.

Předseda školské rady  
Mgr. Pavel C h a l u p a .....

Výroční zprávu za školní rok 2015/2016 zpracoval:

V Č. Budějovicích 15. 10. 2016

PhDr. Karel Š t i x  
Ředitel školy .....

# 10 PŘÍLOHY

## 10.1 ROZPIS HOSPODAŘENÍ FONDU KULTURNÍCH A SOCIÁLNÍCH POTŘEB ZA ROK 2015

Střední zdravotnická škola a Vyšší odborná škola zdravotnická, České Budějovice, Husova 3

Počáteční stav FKSP k 1.1.2015	712 510,29
Příděl do FKSP účet 412 0116	232 803,76
Nesplacené půjčky k 31.12.2015	45 846,00
Konečný stav FKSP k 31.12.2015	747 207,05

### **Nové půjčky v roce 2015:**

Mgr. Šárka Marešová	17 056,00
PhDr. Karel Štix	14 790,00
Ing. Jaroslava Malinová	20 000,00

**Celkem 51 846,00**

### **Rozpis výdajů:**

Za životní a pracovní výročí	41 500,00
Za rekreace a LT	22 500,00
Za ostatní (dárcovství krve)	3 000,00
Za sport (plovárna, sauna)	7 775,00
Za kulturní a společenské akce	39 238,00
Stravné zaměstnanci – obědy	47 304,00
Příspěvek na penzijní připojištění	23 790,00
Učit. noviny a čas. Školství	0,00

**Celkem výdaje: 185 107,00**

Počáteční stav bank. účtu FKSP k 1.1.2015	<b>712 510,29 Kč</b>
Konečný stav bank. účtu FKSP k 31.12.2015	<b>747 207,05 Kč</b>

V Českých Budějovicích dne 26.9.2016

Zpracovala: Monika Kocinová

Schválil: ředitel školy PhDr. Karel Štix

## 10.2 VÝROČNÍ ZPRÁVA O HOSPODAŘENÍ ZA ROK 2015

Název školy: Střední zdravotnická škola a Vyšší odborná škola zdravotnická, České Budějovice, Husova 3

Adresa: Husova 3, 371 60 České Budějovice

Ředitel: PhDr. Karel Štix

IČO: 00582239

### 1. Výnosy:

- Výnosy z hlavní činnosti: **42 320 333,50 Kč**
- Výnosy z doplňkové činnosti: **7 850,00 Kč**

### 2. Náklady:

- Náklady hlavní činnosti: **42 306 801,21 Kč**  
z toho:
  - a. Náklady na platy pracovníků školy: 23 220 618,-Kč
  - b. Ostatní osobní náklady: 1 515 371,-Kč
  - c. Záonné odvody zdravotního a sociálního pojištění: 7 944 242,20 Kč
  - d. Výdaje na učebnice, učební texty a učební pomůcky: 144 498,12 Kč
  - e. Ostatní provozní náklady včetně odpisů: 9 482 071,89 Kč
- Náklady doplňkové činnosti celkem: **1 674,00 Kč**

Vypracovala: Monika Kocinová

České Budějovice, dne 26.9.2016

PhDr. Karel Štix, v.r.  
ředitel školy

## 10.3 HARMONOGRAM ROZVRHU VOŠ ZDRAVOTNICKÉ

### 10.3.1 Harmonogram DVS 1.

#### Zimní období:

*Zahájení školního roku:* 1. 9. 2015

*Výuka:* 2. 9. – 1. 12. 2015 (2. - 4. 12.2014 časová rezerva)

*Odborná praxe:* 7. 12. 2015 – 18. 12. 2015 (21. - 22. 12.2015 časová rezerva)  
4. 1. – 8. 1. 2016 (23. 12. 2015 – 3. 1. 2016 vánoční prázdniny)

*Zkouškové období:* 11.1. - 29. 1.2016

1. *opravné zkoušky:* do 5. 2.2016

2. *opravné zkoušky:* do 19. 2. 2016

#### Letní období:

*Výuka:* 1. 2. - 19. 2.2016

29. 2. - 8. 4. 2016 (časová rezerva 11. - 12. 4. 2016)

*Odborná praxe:* 13. 4. -31. 5. 2016 (časová rezerva 1. - 3. 6. 2016)

*Zkouškové období:* 6. 6. - 24. 6. 2016

1. *opravné zkoušky:* do 5. 9. 2016

2. *opravné zkoušky:* do 16. 9. 2016

*Prázdninová praxe:* 22. 2. – 26. 2. 2016, 27. 6. - 8. 7. 2016 a 22. 8. - 26. 8. 2016

### 10.3.2 Harmonogram DZT 2.

#### Zimní období:

*Zahájení školního roku:* 1. 9. 2015

*Výuka:* 2. 9. 2015–8. 12. 2015 (časová rezerva 9. - 11. 12.2015 a 21. - 22. 12. 2015)  
(23. 12. 2015 – 3. 1.2016 vánoční prázdniny)

*Zkouškové období:* 14. 12. - 18. 12. 2015 a 4. 1. - 15. 1. 2016

*Odborná praxe:* 18. 1. - 29. 1. 2016

1. *opravné zkoušky:* do 5. 2. 2016

2. *opravné zkoušky:* do 19. 2. 2016

### **Letní období:**

*Výuka:* 1.2. - 19. 2. 2016 a 29. 2. - 29. 4.2016 (22. 2. - 26. 2. 2016 časová rezerva)

*Odborná praxe:* 9. 5. – 3. 6. 2016 (časová rezerva 2. - 6. 5. 2016)

*Zkouškové období:* 6. 6. - 24. 6. 2016 (časová rezerva 27. 6. - 30. 6. 2016)

1. *opravné zkoušky:* do 5. 9. 2016

### **10.3.3 Harmonogram DVS 2.**

#### **Zimní období:**

*Zahájení školního roku:* 1. 9. 2015

*Výuka:* 2. 9. - 20. 10. 2015

*Odborná praxe:* 21.10. - 18. 12. 2015 a 4. 1. – 8. 1. 2016 (21. - 22. 12. 2015 časová rezerva)  
(23. 12. 2015-3. 1. 2015 vánoční prázdniny)

*Zkouškové období:* 11. 1. - 29. 1. 2016

1. *opravné zkoušky:* do 5. 2. 2016

2. *opravné zkoušky:* do 19. 2. 2016

#### **Letní období:**

*Výuka:* 1. 2. - 19. 2. 2016 a 29. 2. – 18. 3. 2016

*Odborná praxe:* 21. 3. - 27. 5.2016 (časová rezerva 30. 5. - 3. 6. 2016)

*Zkouškové období:* 6. 6. - 24. 6.2016

1. *opravné zkoušky:* do 5. 9. 2016

2. *opravné zkoušky:* do 16. 9. 2016

*Prázdninová praxe:* 22. - 26. 2.2016 a 27. 6. - 8. 7. 2016

### **10.3.4 Harmonogram DVS 3.**

#### **Zimní období:**

*Zahájení školního roku:* 1. 9. 2015

*Výuka:* 2. 9. – 27. 10. 2015 (časová rezerva 29. - 30. 10. 2015)

*Odborná praxe:* 2. 11. - 18. 12. 2015 (časová rezerva 21. - 22. 12. 2015) a 4. 1. – 8. 1. 2016  
(vánoční prázdniny 23. 12. 2015 - 3. 1. 2016)

*Zkouškové období:* 11. 1. - 29. 1. 2016

*1. opravné zkoušky:* do 5. 2. 2016

*2. opravné zkoušky:* do 19. 2. 2016

**Letní období:**

*Výuka:* 1. 2. - 19. 2. 2016

29. 2. - 18. 3. 2016 (časová rezerva 22. 2. - 26. 2. 2016)

*Odborná praxe:* 21. 3. – 13. 5. 2016

*Zkouškové období:* 16. 5. - 3. 6. 2016

*Příprava na absolutoria:* 6. 6. - 10. 6. 2016

*Absolutoria:* 13. 6. - 17. 6. 2016

*1. opravné zkoušky:* do 10. 6. 2016

*2. opravné zkoušky:* do 31. 8. 2016

### **10.3.5 Harmonogram DVS 3. – kombinované vzdělávání**

**Zimní období:**

*Zahájení školního roku:* 1. 9. 2015

*Výuka:* 2. 9. – 13. 11. 2015 (časová rezerva 29. - 30. 10. 2016)

*Odborná praxe:* 16. 11. - 18. 12. 2015 a 4. 1. – 8. 1. 2015 (vánoční prázdniny 23. 12. 2015 - 3. 1. 2016)

*Zkouškové období:* 11. 1. - 29. 1. 2016

*1. opravné zkoušky:* do 5. 2. 2016

*2. opravné zkoušky:* do 19. 2. 2016

**Letní období:**

*Výuka:* 1. 2. - 19. 2. 2016, 29. 2. - 23. 3. 2016, 28. 3. 2016 - 22. 4. 2016  
(časová rezerva 22. 2. - 26. 2. 2016, 24. 3. - 25. 3. 2016)

*Odborná praxe:* 25. 4. – 10. 6. 2016

*Zkouškové období:* 13. 6. – 1. 7. 2016

*1. opravné zkoušky:* do 5. 9. 2016

*2. opravné zkoušky:* do 16. 9. 2016

*Prázdninová praxe:* 2. 7. – 31. 8. 2016

## 10.4 SOUHRNNÁ STATISTIKA TŘÍD

1.pololetí 2015/2016

Třída	Počet žáků	Z toho hodnoceno								Prům. pros.	Poř.	Sníž.st. z chov.				Absence		na žáka		% zam. hodin	Poř.	Nejlepší žák (žákyně)
		vyzn.	%	pros.	%	nepr.	%	nekl.	%			2.st.	%	3.st.	%	celkem	neoml.	celkem	neoml.			
ZDA 1.A	31	3	9,68	20	64,52	8	25,81	0	-	2,34	15.	0	-	0	-	776	0	25,03	-	5,14	4.	Hrnčířová
ZDA 1.B	31	2	6,45	26	83,87	2	6,45	1	3,23	2,10	8.	1	3,23	0	-	857	8	27,65	0,26	5,19	5.	Padrtová
AZT 1.	24	3	12,50	20	83,33	1	4,17	0	-	2,11	9.	0	-	0	-	544	0	22,67	-	4,63	3.	Kozojedová
MSR 1.	31	0	-	23	74,19	6	19,35	2	6,45	2,56	19.	0	-	0	-	1151	0	37,13	-	7,25	11.	Straková
ZLY 1.	32	6	18,75	25	78,13	1	3,13	0	-	1,80	2.	0	-	0	-	778	0	24,31	-	4,60	2.	Housková
ZDA 2.A	26	0	-	21	80,77	5	19,23	0	-	2,53	18.	0	-	0	-	888	0	34,15	-	6,55	9.	Lintnerová
ZDA 2.B	27	1	3,70	25	92,59	1	3,70	0	-	2,27	14.	0	-	0	-	864	0	32,00	-	6,17	7.	Samohejlová
LAA 2.	25	4	16,00	19	76,00	0	-	2	8,00	2,06	5.	0	-	0	-	797	0	31,88	-	6,39	8.	Prenerová
AZT 2.	24	1	4,17	21	87,50	1	4,17	1	4,17	2,26	12.	0	-	0	-	805	0	33,54	-	6,57	10.	Houdková
ZLY 2.	29	10	34,48	19	65,52	0	-	0	-	1,66	1.	0	-	0	-	1349	0	46,52	-	8,91	15.	Volavková
ZDA 3.A	26	1	3,85	20	76,92	1	3,85	4	15,38	2,15	11.	0	-	0	-	1413	0	54,35	-	10,00	19.	Borovková
ZDA 3.B	25	2	8,00	20	80,00	0	-	3	12,00	2,42	17.	0	-	0	-	1298	0	51,92	-	9,86	18.	Kulayets
AZT 3.	22	7	31,82	11	50,00	0	-	4	18,18	1,91	3.	0	-	0	-	919	1	41,77	0,05	8,11	13.	Reinišová
MSR 3.	24	0	-	22	91,67	2	8,33	0	-	2,26	12.	0	-	0	-	742	0	30,92	-	6,07	6.	Hlinková, Šindelířová
ZLY 3.	30	2	6,67	20	66,67	4	13,33	4	13,33	2,57	20.	1	3,33	0	-	1568	5	52,27	0,17	9,54	17.	Měšťanová
ZDA 4.A	23	2	8,70	17	73,91	0	-	4	17,39	2,07	6.	0	-	0	-	983	0	42,74	-	8,17	14.	Michálková
ZDA 4.B	26	2	7,69	22	84,62	2	7,69	0	-	2,40	16.	0	-	0	-	1106	0	42,54	-	7,99	12.	Kekrtová
LAA 4.	27	4	14,81	20	74,07	1	3,70	2	7,41	2,07	6.	0	-	0	-	1231	0	45,59	-	9,29	16.	Laštková
AZT 4.	22	2	9,09	19	86,36	1	4,55	0	-	1,96	4.	0	-	0	-	501	0	22,77	-	4,41	1.	Hochová
ZLY 4.	25	4	16,00	20	80,00	0	-	1	4,00	2,11	9.	0	-	0	-	1297	0	51,88	-	10,70	20.	Kordinová
Celkem	530	56	10,57	410	77,36	36	6,79	28	5,28	2,18		2	0,38	0	-	19867	14	37,48	0,03			



## 2.pololetí 2015/2016

Třída	Počet žáků	Z toho hodnoceno								Prům. pros.	Poř.	Sniž.st. z chov.				Absence		na žáka		% zam. hodin	Poř.	Nejlepší žák (žákyně)
		vyzn.	%	pros.	%	nepr.	%	nekl.	%			2.st.	%	3.st.	%	celkem	neoml.	celkem	neoml.			
ZDA 1.A	31	2	6,45	24	77,42	5	16,13	0	-	2,42	19.	0	-	0	-	1375	3	44,35	0,10	7,50	3.	Hrnčířová
ZDA 1.B	29	3	10,34	23	79,31	3	10,34	0	-	2,03	6.	1	3,45	0	-	1539	10	53,07	0,34	9,25	10.	Padrtová
AZT 1.	24	1	4,17	23	95,83	0	-	0	-	2,12	11.	0	-	0	-	1188	0	49,50	-	8,80	7.	Čížková
MSR 1.	31	0	-	30	96,77	1	3,23	0	-	2,58	20.	0	-	0	-	1673	0	53,97	-	10,70	14.	Straková
ZLY 1.	31	3	9,68	26	83,87	2	6,45	0	-	1,86	3.	0	-	0	-	1562	0	50,39	-	8,60	5.	Housková
ZDA 2.A	25	3	12,00	21	84,00	1	4,00	0	-	2,29	16.	1	4,00	0	-	1275	7	51,00	0,28	9,09	9.	Lintnerová
ZDA 2.B	27	2	7,41	25	92,59	0	-	0	-	2,11	10.	0	-	0	-	1502	0	55,63	-	9,70	13.	Bouzová, Žurková
LAA 2.	25	4	16,00	20	80,00	1	4,00	0	-	2,08	9.	0	-	0	-	917	0	36,68	-	6,70	1.	Prenerová
AZT 2.	24	0	-	23	95,83	1	4,17	0	-	2,18	13.	0	-	0	-	1222	2	50,92	0,08	9,04	8.	Houdková
ZLY 2.	29	7	24,14	22	75,86	0	-	0	-	1,71	1.	0	-	0	-	2167	8	74,72	0,28	13,63	16.	Volavková
ZDA 3.A	25	3	12,00	14	56,00	8	32,00	0	-	2,13	12.	0	-	0	-	1955	0	78,20	-	16,12	19.	Borovková
ZDA 3.B	25	2	8,00	20	80,00	3	12,00	0	-	2,19	14.	0	-	0	-	1812	5	72,48	0,20	14,52	17.	Kulajec
AZT 3.	22	5	22,73	17	77,27	0	-	0	-	1,81	2.	0	-	0	-	993	0	45,14	-	9,25	10.	Cieslarová, Reinišová, Václavíková
MSR 3.	24	2	8,33	19	79,17	3	12,50	0	-	2,25	15.	0	-	0	-	1766	4	73,58	0,17	16,03	18.	Řezáčová, Šindelířová
ZLY 3.	29	3	10,34	24	82,76	2	6,90	0	-	2,31	17.	0	-	0	-	2060	1	71,03	0,03	13,47	15.	Měšťanová
ZDA 4.A	23	1	4,35	22	95,65	0	-	0	-	2,07	8.	0	-	0	-	650	0	28,26	-	7,60	4.	Michálková
ZDA 4.B	26	2	7,69	24	92,31	0	-	0	-	2,33	18.	0	-	0	-	879	0	33,81	-	9,29	12.	Kekrtová
LAA 4.	27	4	14,81	21	77,78	2	7,41	0	-	2,05	7.	0	-	0	-	666	0	24,67	-	6,84	2.	Lašťovková
AZT 4.	22	2	9,09	20	90,91	0	-	0	-	1,99	5.	0	-	0	-	473	0	21,50	-	-	-	Hochová
ZLY 4.	25	4	16,00	21	84,00	0	-	0	-	1,94	4.	0	-	0	-	780	0	31,20	-	8,73	6.	Longinová
Celkem	524	53	10,11	439	83,78	32	6,11	0	-	2,13		2	0,38	0	-	26454	40	50,48	0,08			