

**Projekt:** Digitální učební materiály ve škole, registrační číslo projektu CZ.1.07/1.5.00/34.0527

**Příjemce:** Střední zdravotnická škola a Vyšší odborná škola zdravotnická, Husova 3, 371 60 České Budějovice

**Název materiálu:** Komunikace s klienty se zdravotním postižením - prezentace

**Autor materiálu:** PhDr. Yveta Pužejová

**Datum (období) vytvoření:** 5. 11. 2012

**Zařazení materiálu:**

**Šablona:** Inovace a zkvalitnění výuky prostřednictvím ICT (III/2)

**Předmět:** Psychologie a komunikace,  
3. ročník

**Sada:** PS8

**Číslo DUM:** 16

**Tematická oblast:** Sociální komunikace ve zdravotnictví

**Ověření materiálu ve výuce:**

**Datum ověření:** 23.4.2013

**Ověřující učitel:** Mgr. Ilona Bláhová

**Třída:** ZDA 3.A

**Popis způsobu použití materiálu ve výuce:**

Výuková elektronická prezentace KOMUNIKACE S KLIENTY SE ZDRAVOTNÍM POSTIŽENÍM slouží jako podpůrná a názorná pomůcka k výkladu učitele. Opakovací úlohy v úvodu prezentace umožňují navázat a propojit nové informace s předcházejícím učivem psychologie. Prezentace výstižně a názorně zachycuje nejdůležitější momenty výkladu, které si mohou žáci zaznamenat a využít při domácí přípravě.

**Tento výukový materiál je spolufinancován Evropským sociálním fondem a státním rozpočtem České republiky.**



INVESTICE DO ROZVOJE VZDĚLÁVÁNÍ

# KOMUNIKACE S KLIENTY SE ZDRAVOTNÍM POSTIŽENÍM

- Tělesné postižení
- Smyslové postižení

# Opakování

Vysvětlete rozdíl mezi pojmy: JAZYK a ŘEČ.

Vyjmenujte a vysvětlete techniky aktivního naslouchání.

# Vysvětlete rozdíl mezi pojmy: **JAZYK a ŘEČ.**

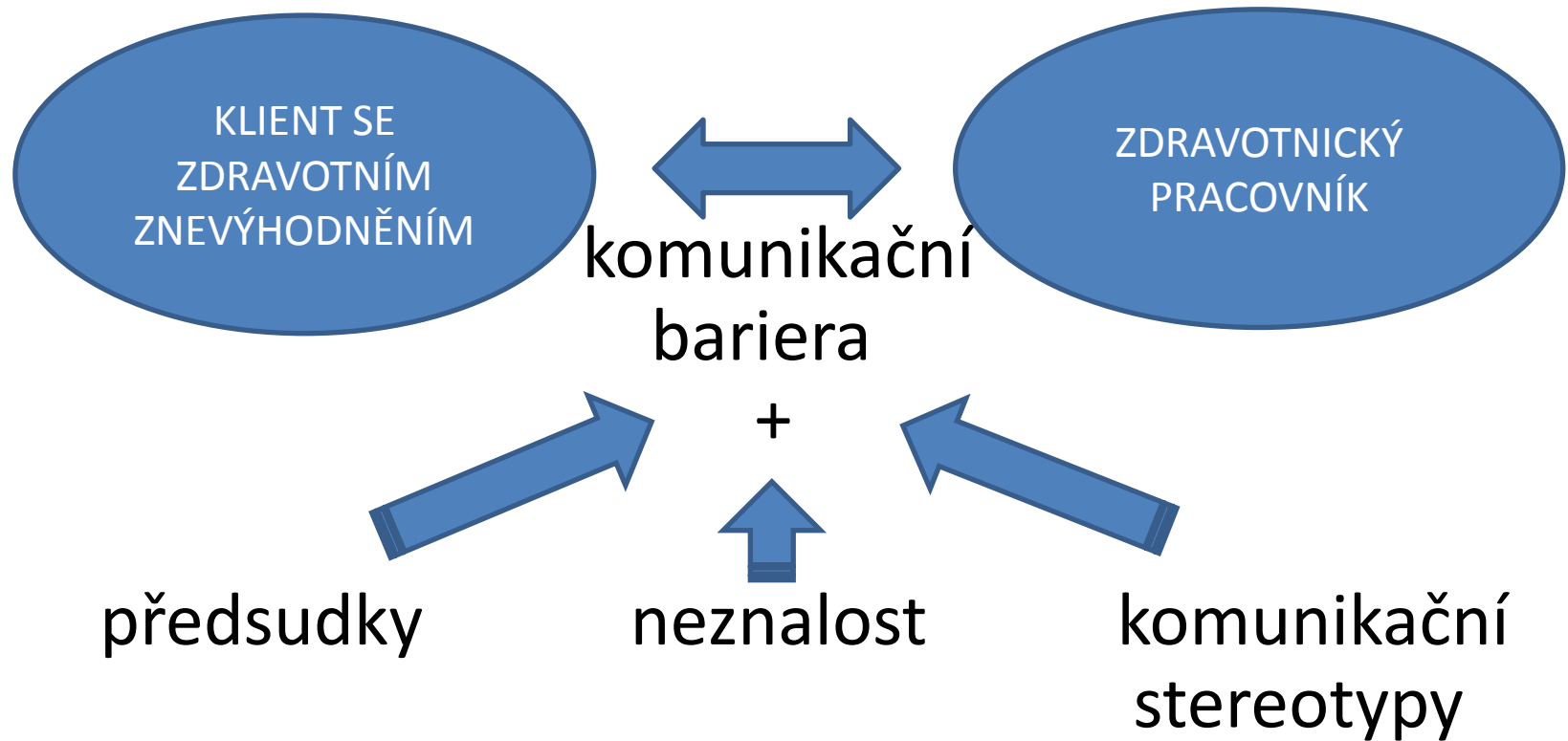
ŘEČ je nástroj myšlení, je konkrétní jazykovou dovedností.

JAZYK je jako systém slova znaků nástrojem řeči.

# Vyjmenujte a vysvětlete techniky aktivního naslouchání.

- Participace- spolu sdílení
- Rezonance- „ozvěna“
- Zrcadlení- reflexe
- Sumarizace- výčet, souhrn

# Komunikace s klientem se zdravotním postižením- úvod



# Tělesná a smyslová postižení

- Vrozená
- Získaná
  
- Často kombinovaná postižení

!!Důsledek jednotlivých postižení na komunikaci nelze zobecňovat, je vždy individuálně specifický!!!


# Obecné předpoklady komunikace s klienty se zdravotním znevýhodněním

- Poznat **osobnost handicapovaného** a podpora jeho rozvoje
- Vytvářet vzájemný **pozitivní vztah**, projev **přiměřeného optimismu**
- **Profesionalita** (adaptivní chování)
- **Takt, tolerance, porozumění a úcta**
- Snaha o emočně příznivé klima, **klienta nelitujeme!!**
- Nevyhýbat se nepříjemným tématům
- **Trpělivost při naslouchání**, vyjádření **porozumění**
- Využití **specifických forem komunikace**



# Klienti s postižením sluchu

## -obecná charakteristika-

- **Postižení** → vrozená (*prelingvální*)  
→ získaná (*postlingvální*)
- **Postižení** → úplná  
→ částečná
- **Komunikační problémy**  
= v porozumění řeči  
= v schopnosti mluvit  podněťová deprivace  
sociální izolace

# Specifické komunikační systémy (sluchově postižení klienti)

## **ZNAKOVÝ JAZYK**

**Definice:**

**Znaková řeč je systém neverbálních komunikačních gest, vyjadřujících podstatná jména a slovesa. Neexistují v něm zájmena (zvratná), předložky a gramatická pravidla.**

Př. „Nikdy nedávám Evě peníze.“

 „Já dává peníze Eva nikdy.“

# Znakovaná čeština

- Umělý jazykový systém
- Využívá gramatická pravidla češtiny
- Dorozumívání mezi slyšícími a neslyšícími

# Orální řeč



- U jedinců se zbytky sluchu a schopností odezírat
- Je založena na pohybu mluvidel a vibraci při vyslovení



- Nemožnost sluchové kontroly
- Omezená slovní zásoba
- Problémy s pochopením souvislostí

# Daktylotika

- Prstová abeceda

Prstový znak  hláska/písmeno



# Piktogramy

- Názorné obrazy
- Podoba a čtení obrázku jsou individuálně specifické



= „Mám strach.“

# Prelingvální poruchy sluchu

- Překážka psychomotorického vývoje
- Důležitá časná diagnostika + odborná péče
- Osvojení si znakového jazyka = dítě + jeho okolí (speciální školy)
- Integrace mezi běžný dětský kolektiv
- Sociální péče- zařazení do pracovního procesu, řešení sociálních situací (soběstačnost)

# Postlingvální poruchy sluchu

- Snížené dopady poruchy na psychomotorický vývoj
- Vybudovaná řeč, zvládnutí gramatiky, popř. umí číst/psát
- Ale!!- velké problémy emocionální, poruchy v sebepojetí....uzavírání se před okolím(sociální izolace)
- Nácvik znakového jazyka (odborné vedení)
- Častá invalidizace- ztráta práce



# Zásady komunikace se sluchově postiženými

- Nemluvte otočeni zády a dodržujte zrakový kontakt.
- Dbejte na správné osvětlení a dodržujte vhodnou vzdálenost.
- Hlídejte hlučnost pozadí v prostředí.
- Oslovení sluchově postiženého spojte s lehkým dotekem.
- Mluvte plynule, dodržujte volné tempo řeči, přirozeně zřetelně vyslovujte, nekřičte.
- Nezakrývejte si ústa rukou nebo jiným předmětem (problém dělají i vousy)
- Ujistěte se, zda Vám sluchově postižený rozuměl

# Klienti s postižením zraku

## -obecná charakteristika-

- Postižení → vrozené  
→ získané
- Postižení → úplná slepota  
→ zbytky zraku



Zrakové vnímání- **nejpodstatnější příjem**

**informací**=komunikační bariera, špatná orientace

Velký význam na adaptaci klienta má **rychlost ztráty zraku**

# Specifické komunikační systémy zrakově postižených

## BRAILLOVO PÍSMO



### Definice:

**Soustava znaků, kdy každý tvoří mřížka šesti bodů uspořádaných do obdélníku 2x3. Vznikne tedy vždy 6 pozic, na kterých buď je nebo není zanesen bod (vyvýšenina). Písmo se čte pomocí hmatu.**

# Specifické komunikační systémy zrakově postižených

## FONETICKÝ ZÁZNAM

- zvukový záznam textových/ grafických dokumentů (knihovny)

## HLASOVÉ MODULY

- speciální PC programy



# Zásady komunikace se zrakově postiženými

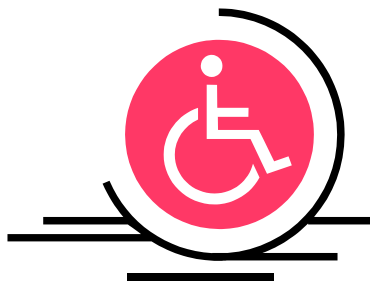
- vždy **komunikujeme s pacientem** (ne s doprovodem)
- důležité je **stálé prostředí, nic neměnit!!**, **využívat krokování pro orientaci**
- vyvarovat se lítosti
- vždy **se představit**
- **popis** veškeré činnosti, **komentář** co se právě děje
- úprava prostředí - **odstranit překážky a bariéry**
- **dávejte o své přítomnosti** v okolí zrakově postiženého **náležitě vědět**
- **domluvit se s čím** potřebuje zrakově postižený **pomoci a co zvládne sám**

# Klienti s tělesným postižením

## -obecná charakteristika-

- Postižení
  - Vrozené vývojové vady
  - Úrazy
  - Onemocnění

Tělesné postižení neznamena postižení  
intelektu!!!!



# Specifické kompenzační pomůcky zlepšující komunikaci tělesně postižených

## ORTOPEDICKÉ KOMPENZAČNÍ POMŮCKY

= vozíky

= berle, hole

= polohovací a vertikalizační  
ortopedické pomůcky



***Významné pro podporu komunikace klienta a  
jeho styku se sociálním okolím***

# Zásady komunikace s tělesně postíženými

- K tělesně postíženým klientům zachováváme **stejný přístup**
- Důležité pro neomezenou komunikaci klienta je „**bezpečný prostor**“
- **Využívání pomůcek** pro neomezený pohyb-  
styk z okolím
- **Komunikujeme na stejné výškové úrovni**  
(posadíme se, nebo větší odstup)
- Dohoda o pomoci (podpora soběstačnosti)



# Opakovací otázky

*Jaké faktory mohou komplikovat komunikaci mezi zdravotně postiženými a zdravotníky?*

*Jak se obecně dělí smyslová a tělesná postižení?*

*Co je to znakový jazyk?*

*Uvedte výhody a nevýhody orální řeči.*

*Co jsou to piktogramy?*

*K čemu slouží Braillovo písmo?*

*Jakým způsobem jsou důležité kompenzační pomůcky tělesně postižených při komunikaci?*

**DĚKUJI ZA POZORNOST**

# Použité zdroje I.

- NAKONEČNÝ, M.: *Sociální psychologie*. 1.vyd. Praha:Academia, 1999.ISBN 80-200-0690-7.,s.287
- VENGLÁŘOVÁ, M., MAHROVÁ, G. *Komunikace pro zdravotní sestry*. 1.vyd.Praha: Grada Publishing, 2006. ISBN 80-247-1262-8
- BARTOŠÍKOVÁ, I., JIČÍNSKÝ, V., JOBÁNKOVÁ, M., KVAPILOVÁ, J. *Kapitoly z psychologie pro zdravotnické pracovníky*. 1.vyd. Brno: IDVPZ, 2000. 203 s. ISBN 80-7013-288-4

# Použité zdroje II.

- HAYESOVÁ, N. *Základy sociální psychologie*. 5.vyd. Portál: Praha, 2009. ISBN 970-80-7367-639-1.s., 166
- ŠPATENKOVÁ, N., KRÁLOVÁ, J. *Základní otázky komunikace*. 1.vyd. Galén: Praha, 2009. ISBN 978-80-726-2599-4
- Všechny obrázky použité v prezentaci jsou kliparty Microsoft Office on-line <http://office.microsoft.com>
- Všechna schémata: vlastní zdroj