

Projekt: Digitální učební materiály ve škole, registrační číslo projektu CZ.1.07/1.5.00/34.0527

Příjemce: Střední zdravotnická škola a Vyšší odborná škola zdravotnická, Husova 3, 371 60 České Budějovice

Název materiálu: Produktivní a neproduktivní přístup k nemocnému , psychoterapie v práci zdravotníka - prezentace

Autor materiálu: Mgr. Ilona Bláhová

Datum (období) vytvoření: 17. 4. 2013

Zařazení materiálu:

Šablona: Inovace a zkvalitnění výuky prostřednictvím ICT (III/2)

Předmět: Psychologie a komunikace,
ZDA 3.A

Sada: PS9

Číslo DUM: 10

Tematická oblast: Sociální komunikace ve zdravotnictví a zdravotnická psychologie

Ověření materiálu ve výuce:

Datum ověření: 22. 4. 2013

Ověřující učitel: Mgr. Ilona Bláhová

Třída: ZDA 3.A

Popis způsobu použití materiálu ve výuce:

Výuková elektronická prezentace PRODUKTIVNÍ A NEPRODUKTIVNÍ PŘÍSTUP K NEMOCNÉMU, PSYCHOTERAPIE V PRÁCI ZDRAVOTNÍKA, slouží jako podpůrná a názorná pomůcka k výkladu učitele. Opakovací úlohy v úvodu prezentace umožňují navázat a propojit nové informace s předcházejícím učivem psychologie. Prezentace výstižně a názorně zachycuje nejdůležitější momenty výkladu, které si mohou žáci zaznamenat a využít při domácí přípravě.

Tento výukový materiál je spolufinancován Evropským sociálním fondem a státním rozpočtem České republiky.



INVESTICE DO ROZVOJE VZDĚLÁVÁNÍ

**PRODUKTIVNÍ A NEPRODUKTIVNÍ
PŘÍSTUP K NEMOCNÉMU
(EVALVACE, DEVALVACE),
PSYCHOTERAPIE V PRÁCI
ZDRAVOTNÍKA**

Opakování

- Objasněte holistický přístup zdravotníka k nemocnému.
- Co je to rozhovor a jaké má fáze?
- Jaké typy otázek lze klást během rozhovoru?

Objasněte holistický přístup zdravotníka k nemocnému.

Chování sestry by se mělo opírat o základní skutečnosti **jednoty**, s vědomím **neoddělitelnosti** biologických, psychických a sociálních dějů.



Co je to rozhovor a jaké má fáze?

Definice:

„Jedná se o interpersonální komunikaci, jejíž dva účastníci spolu hovoří, jeden druhému naslouchají a navzájem si pokládají otázky a odpovídají na ně.“

1/ Předinterakční fáze

2/ Vstupní fáze

3/ Pracovní fáze

4/ Závěrečná fáze

Jaké typy otázek lze klást během rozhovoru?

- a) Otevřené otázky
 - neomezená odpověď
- b) Polootevřené otázky
 - limitovaná odpověď
- c) Uzavřené otázky
 - jednoznačná odpověď



SESTRA-zralá osobnost
odborník a profesionál

Pochopení

PACIENT
(ČLOVĚK + ONEMOCNĚNÍ)

Individuální
osobnost a souvislosti
ovlivňující chování a
jednání člověka

Sestra s produktivním chováním vnímá:

- Objektivní stránku nemoci klienta
- Psychické prožívání nemocného
- Jeho sociální situaci
- Jeho indiv. osobnost
- Léčebné prostředí a jeho zvláštnosti
- Změny životního režimu
- Prognózu onemocnění klienta



Pravidla produktivního chování

- Uvedení klienta do nového prostředí
- Informovanost
- Redukce záporných emocí
- Upozornění s pozitivním záměrem
- Zájem, náklonnost, sympatie, empatie



Pravidla produktivního chování

- Aktivizace, motivace
- Důvěrný vztah a jeho posilování
- Optimismus, smysl pro humor
- Trpělivé naslouchání
- Pochvala, ocenění



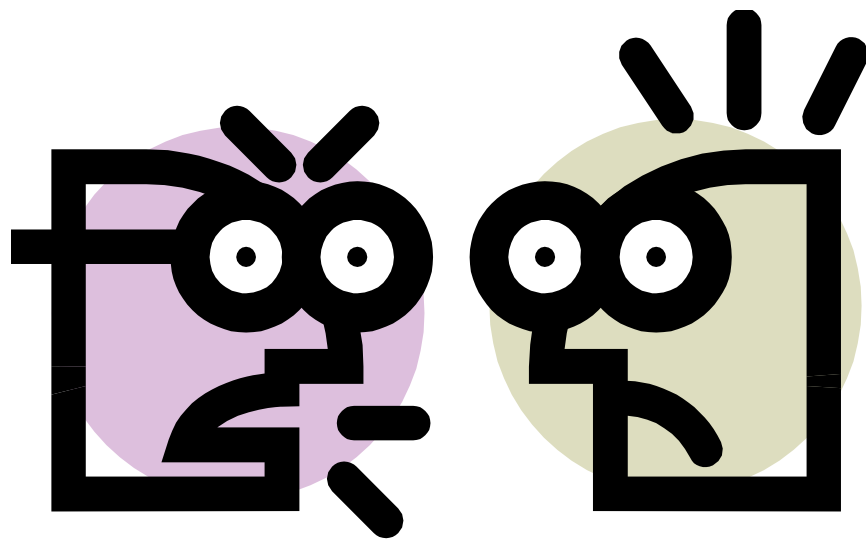
Příčinnost neproduktivního chování sestry

- Nežádoucí osobnostní rysy zdravotníka
- Neznalost
- Psychická únava
- Přetížení
- Neprofesionalita



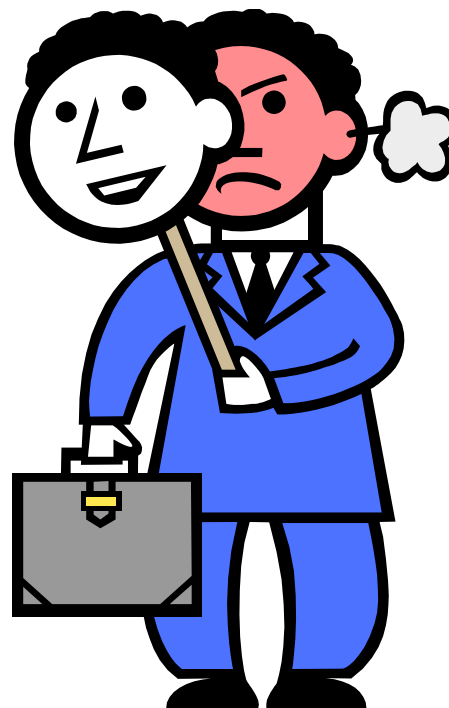
Projevy neproduktivního chování

- Sdělování polopravd, či nepravdivých informací
- Neochota ke spolupráci
- Projevy nepřátelství
- Škodolibost, zábava na cizí účet, ironie
- Nelítostná kritika, pomluvy



Projevy neproduktivního chování

- Egocentrismus, vymáhání vděčnosti
- Nesdílnost, uzavřenost
- Neproduktivní utěšování, litování
- Odmítání citové vazby, věcnost, strohost



Evalvace a devalvace

**Jedná se o kladné nebo záporné ovlivňování
obrazu sebe sama a působení na sebepojetí
člověka.**

*„Na tom jak jednáme s ostatními, se projevuje,
kdo vlastně jsme, jaké je jádro naší osobnosti, co
jsme prožili a oč nám v životě jde.“*

Devalvace

- Snižování hodnoty druhého člověka
- Projevuje se „psychickou bolestí“
- Je individuálně specifická



Evalvace

- Kladné smýšlení o druhé osobě
- Kladné hodnocení
- Posílení sebepojetí a sebevědomí druhého



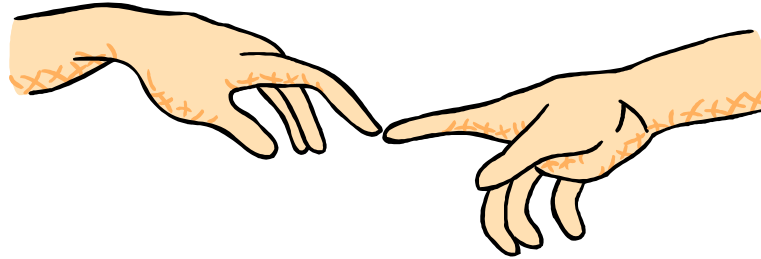
Psychoterapie v práci zdravotníka

Psychoterapie:

- Mladý obor
- Využívali původně jen lékaři a odborní psychoterapeuti
- Později interdisciplinární šíření především mezi obory pomáhajících profesí (ošetřovatelství, sociální práce, pedagogika..)



Psychoterapeutický přístup



Definice:

„Psychoterapeutický přístup je takové chování zdravotníků, které přispívá psychologickými prostředky k dosažení záměru léčby. Je to přístup zaměřený především na vztah mezi zdravotníkem a nemocným, založený na zájmu, respektu a spolupráci.“

Psychologické prostředky psychoterapie

- Slovo (řeč)
- Neverbální projevy- mimika, gestika..
- Psychoterapeutický vztah
- Emoční a mezilidské vztahy
- Specializované techniky (návčivky, trénink, učení se novým dovednostem)

Cíle psychoterapeutického působení zdravotníka



zlepšení spolupráce s
pacientem a jeho
aktivizace v léčbě

pomoc se zvládním
psychických nároků
onemocnění

zlepšení kvality života
pacienta

uspokojování nejen
tělesných, ale i
psychosociálních potřeb

Psychoterapeutický rozhovor

Přátelský, podpůrná dialog

+

Pomoc klientovi

sdílení

V tomto rozhovoru se angažují obě strany (pacient a zdravotník). Odehrává se ve dvou rovinách - kognitivní (fakta, konkrétní obsah) - emoční (prožívání klienta a sestry)

Zásady vedení psychoterapeutického rozhovoru



- Znat cíl rozhovoru
- Stanovení podmínek rozhovoru
- Snaha o porozumění, naslouchání a empatii
- Povzbuzení, posilování (evalvace)
- Vyjadřovat se srozumitelně
- Jednat pravdivě, ale taktně
- Neslibovat, co nemůžeme splnit
- Respektovat individualitu nemocného a jeho práva

Opakovací otázky

Popište rozdíl mezi produktivním a neproduktivním chováním zdravotníka.

Jaké jsou příčiny a projevy neproduktivního chování zdravotníků?

Vysvětlete pojmy evalvace a devalvace.

Co je to psychoterapeutický rozhovor?

Uveďte zásady vedení psychoterapeutického rozhovoru zdravotníkem.

DĚKUJI ZA POZORNOST

Použité zdroje I.

- VÁGNEROVÁ, M. *Základy psychologie*. 1.vyd. Karolinum: Praha, 2004. ISBN 80-246—0841-3., s.356
- HAYESOVÁ, N. *Základy sociální psychologie*. 5.vyd. Portál: Praha, 2009. ISBN 970-80-7367-639-1., s.166
- JANÁČKOVÁ, L. *Základy zdravotnické psychologie*. 1.vyd. Triton: Praha, 2008. ISBN 978-80-7387-179-6., s.99
- BARTOŠÍKOVÁ, I., JIČÍNSKÝ, V., JOBÁNKOVÁ, M., KVAPILOVÁ, J. *Kapitoly z psychologie pro zdravotnické pracovníky*. 1.vyd. Brno: IDVPZ, 2000. 203 s. ISBN 80-7013-288-4

Použité zdroje II.

- VYMĚTAL, J., a kol. *Speciální psychoterapie*. 2.přep.vyd. Grada: Praha, 2007. ISBN 978-80-247-1315-1. 400s.
- KŘIVOHLAVÝ, J., PEČENKOVÁ, J. *Duševní hygiena pro zdravotní sestry*. vyd. 1. Grada Publishing: Praha, 2004. ISBN 80-247-0784-5. 78s.
- VYMĚTAL, J. *Lékařská psychologie*. 3.přep.vyd. Portál: Praha, 2003. ISBN 80-7178-740-X. 397s.
- ČECHOVÁ, V., ROZSYPALOVÁ, M. *Obecná psychologie*. 2.vyd. IDVZP: Brno, 1994. ISBN 80-7013-185-3., 105s

Použité zdroje III.

- Všechny obrázky použité v prezentaci jsou kliparty Microsoft Office on-line
<http://office.microsoft.com>
- Všechna schémata: vlastní zdroj