

Projekt: Digitální učební materiály ve škole, registrační číslo projektu **CZ. 1. 07/1. 5. 00/34. 0527**
Příjemce: Střední zdravotnická škola a Vyšší odborná škola zdravotnická, Husova 3, 371 60 České Budějovice

Název materiálu: Poruchy psychických procesů.

Autor materiálu: Mgr. Veronika Plecerová

Datum vytvoření: 08. 02. 2013

Zařazení materiálu:

Šablona: Inovace a zkvalitnění výuky prostřednictvím ICT (III/2)

Předmět: Psychologie, 2. ročník

Sada: PS4

Číslo DUM: 19

Tematická oblast: Obecná psychologie

Ověření materiálu ve výuce:

Datum ověření: 03. 04. 2013

Ověřující učitel: Mgr. V. Plecerová

Třída: ZLY2

Popis způsobu použití materiálu ve výuce: Výuková elektronická prezentace slouží jako podpůrná a názorná pomůcka výkladu učitele. Seznamuje žáky s poruchami psychických procesů. Materiál obsahuje zpětnou vazbu ověřující pochopení nové látky v podobě snímku s otázkami k opakování tématu.

Tento výukový materiál je spolufinancován Evropských sociálním fondem a státním rozpočtem České republiky.



INVESTICE DO ROZVOJE VZDĚLÁVÁNÍ



Poruchy psychických procesů

Vnímání

➤ Zvláštnosti vnímání.

- **Smyslové klamy** - omyly či chyby, kterých se dopouští jedinec na základě nedokonalosti smyslových orgánů, nejčastěji jde o chyby v odhadu vzdálenosti velikosti podnětu, v percepci rovnoběžnosti.
- **Synestézie** - stav, kdy vjem z oblasti jednoho analyzátoru je provázen představou v jiném analyzátoru (spojení barev se zvukem).

- **Pseudoiluze (nepravá iluze)** - vjemy vyvolané podnětem, kterému neodpovídají. Na rozdíl od iluzí k nim jedinec zaujme kritický postoj, uvědomí si je buď sám, nebo po vnějším zásahu, že jeho vnímání je klamné, že se nejedná o skutečnost. Příčina je objektivní nebo subjektivní.
- **Fenomén „fantomového údu“** – počitky nebo vjemy v chybějící části těla (při ztrátě nějaké končetiny, může jedinec někdy cítit, že ho bolí, i když ji vlastně nemá).

➤ Poruchy vnímání.

- **Kvantitativní** – zvýšená, dočasně vyvolaná (kofein, čerstvý vzduch) nebo snižená (únava, stres, léky) vnímavost.
- **Kvalitativní** - dochází ke zkreslení vjemu (iluze, halucinace).



Obr. 1

➤ **Iluze** - zkreslené, deformované vjemy, které jsou vyvolány reálným podnětem. Jsou provázené subjektivním přesvědčením o jejich objektivnosti. Mohou se projevovat v činnosti kteréhokoli analyzátoru. Jsou determinovány patologickým stavem organismu.

- zrakové, sluchové, čichové a chuťové, hmatové, pohybové, útrobní, Pickovy vize - zvláštní forma iluzí

➤ **Halucinace** - nejzávažnější poruchy vnímání, lze je charakterizovat jako šalebné vjemy, (tzv. vjemy bez podnětu), které nemají žádnou oporu v realitě. Halucinace jsou spojeny s bludným přesvědčením o jejich existenci.

- 1. halucinace elementární - klamné počitky
- 2. halucinace komplexní - složité halucinace buď jednoho smyslu, nebo jsou kombinované
- sluchové, zrakové, čichové, chuťové, hmatové, tělové, intrapsychické

- **Agnozie** - neschopnost poznávat a interpretovat smyslové vjemy, přestože nejsou porušené funkce smyslových orgánů.
- zraková (optická či vizuální), sluchová (akustická), hmatová (taktilní), čichová a chuťová
- Nepoznává tvar, materiál předmětu, známý zvuk.

Představy

➤ Zvláštnosti a poruchy představivosti.

- **Eidetismus** – schopnost prožívat určité představy tak živě, jasně, jako by byly reálné, téměř shodné s vjemy.
- **Synestézie** – stav, kdy vjem z oblasti jednoho analyzátoru je provázen představou v jiném analyzátoru.
- **Denní snění** – spontánní proud představ, které mají negativně emočně zabarvený obsah, snižují odvahu a aktivitu jedince, nebo ústí do prázdného nereálného života.

- **Fantastická pseudologie** – vymyšlené příběhy se vyprávějí jako skutečně zažité, přičemž jedinec začne postupem doby věřit, že se to tak stalo.
- **Perseverační představy** (vtíravé, obsese) - některé představy mají tendenci vracet se a setrvávat ve vědomí.



Obr. 2

Paměť

- Zvláštnosti a poruchy paměti:
- **Kvantitativní** - zeslabení, oslabení zúžení paměti nebo zvýšení (větší) paměti.
- **Hypermnézie** – zvýšená činnost, nadměrná funkce paměti.
- **Hypomnézie** – snížená funkce paměti, snížení výkonu paměti.

- **Amnézie** – částečná nebo úplná ztráta paměti, většinou časově ohraničená (může být i trvalá).
Kontinuální, inzulární – ostrůvkové výpadky, retrográdní, anterográdní, selektivní.



Obr. 3

- **Kvalitativní** - problém je v jistotě vybavení vzpomínky a časové zařazení.
- **Paramnézie** - porucha přesnosti a určitosti paměti, tzn. odchylky ve směru nepřesnosti, nesprávnosti, narušen pocit jistoty, této poruchy si není jedinec vědom.
- **Vzpomínkový klam** - neskutečná událost se jeví být ve vzpomínce skutečnou, člověk se domnívá, že vše skutečně prožil, i když informace čerpal z literatury.

- **Kryptomnézie** - je druhem vzpomínkového klamu, jedinec se domnívá, že nejde o vzpomínku, ale původní myšlenku.
- **Konfabulace** - jedinec doplňuje chybějící vzpomínky, údaji vymyšlenými v daný okamžik, není schopen je opět reprodukovat, protože je hned zapomněl.

- **Bájná lhavost** - jedinec vypráví vybájené zážitky, smyšlené události, v nichž sám hraje roli a jako by je sám prožil, vystupňování fantazie nejedná se o poruchu paměti.
- **Ekmnézie** – nesprávná časová lokalizace vzpomínky, dávné události pokládá za současné.

Učení

➤ Specifické poruchy učení

- **Dyslexie** - porucha schopnosti naučit se číst běžnými metodami a porozumět čtenému textu, přestože inteligence dítěte není snížena.
- **Dysortografie** se projevuje ztíženou schopností osvojit si pravopis daného jazyka.



Obr. 4

- **Dysgrafie** znamená obtíže s celkovou úpravou písemného projevu.
- **Dyskalkulie** je specifická porucha počítání a práce s matematickými symboly.
- **Dysmúzie** je porucha související s hudebními schopnostmi, vnímat a reprodukovat hudbu.
- **Dyspinxie** je porucha charakteristická nízkou úrovní kresby.
- **Dyspraxie** znamená špatnou obratnost, neschopnost vykonávat složité úkony.

Myšlení

- Poruchy dynamiky myšlení
- **Bradypsychismus** - celkové zpomalení tempa myšlení, jednostrannost myšlenek, opožděné reakce.
- **Tachypsychismus** - zrychlené myšlení, překotné myšlení, může se stupňovat až v myšlenkový trysk.
- **Myšlenkový záraz** – jedinec, který hovoří se náhle zastaví i uprostřed slova a není schopen pokračovat.

➤ Poruchy struktury myšlení.

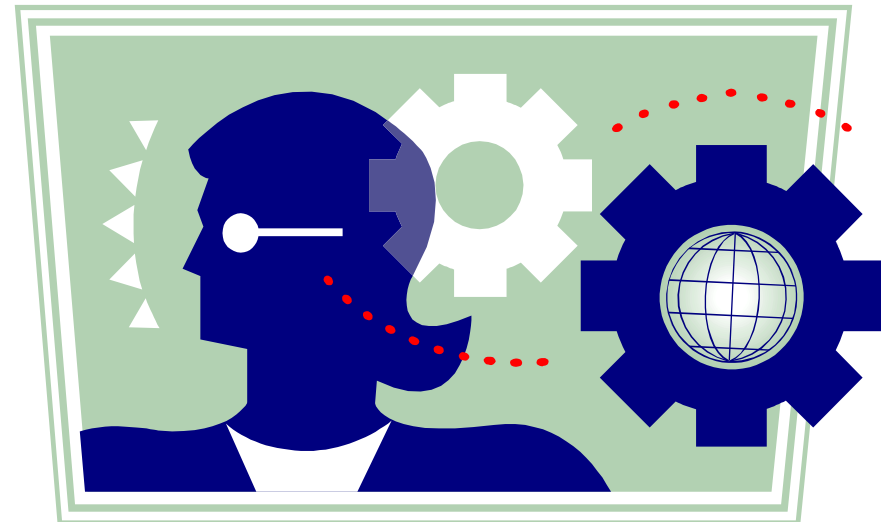
- **Nevýpravné myšlení** - jedinec obsahem setrvává na jedné myšlence, jednom tématu, různými slovy opakuje stále totéž.
- **Zabíhavé myšlení** - neudrží hlavní myšlenkový tok, stále odbočuje k jiným, s hlavním tématem nesouvisejícím oblastem.
- **Ulpívavé (perseverační) myšlení** - ulpívá na jednom nebo více pojmu, opakuje tyto pojmy stále dokola.

- **Paralogické neboli dyslogické myšlení** - narušení logické vazby myšlení, myšlenky na sebe navazují podle povrchních souvislostí, odbočení od hlavní myšlenky.
- **Nesouvislé (inkoherentní)** - je charakteristické narušením souvislostí a ztrátou logického sledu jednotlivých myšlenek.

- **Obsedantní myšlení (obcese)** - ve vědomí stále dominuje jeden obsah, jedna myšlenka, proti vůli jedince, nedokáže je potlačit. Jedinec má náhled (na rozdíl od bludu). Rys nutkavosti.
- **Autistické myšlení** - myšlení odkloněné od reálného světa, ovládané vlastní fantazií. Útěk do fantazie. Jedinec nedokáže přerušit, rozlišit vlastní představy od skutečnosti a když jedná podle těchto představ jakoby byly skutečné.

➤ Poruchy obsahu

- **Bludy** - mylné přesvědčení, jejímž základem je chorobný stav. Jedinec je nezvratně přesvědčen o pravdivosti úsudků a jedná podle nich.



Obr. 5

Řeč

➤ Poruchy výslovnosti řeči

- **Koktavost (balbuties)**, zadržávání v řeči, opakování začátečních hlásek nebo slabik.
- **Patlavost (dyslalie)** – chybná výslovnost některých hlásek. Nejčastější chybná výslovnost sykavek a hlásek r, ř.
- **Huhňavost (rhinolalie)**, "nosová řeč".

- **Brebtavost** - je narušení plynulosti mluvení, při kterém je charakteristické extrémně zrychlené tempo řečové produkce.
- Řečová neschopnost
- **Mutismus** – němota, při které nejsou porušeny sluchové orgány. Úplný mutismus, selektivní mutismus.
- **Afázie** – porucha produkce nebo porozumění řeči z důvodu poškození mozku. Motorická nebo senzorycká.



➤ Hlasové odchylky

Obr. 6

- **Afonie** - artikulace je správná, ale je šeptavý hlas nebo chybí.
- **Dysfonie** – chraptivá řeč při porušené inervace laryngu nebo hlasivek.
- **Dysartrie** – porucha artikulace.

Otázky k opakování

- Uved'te rozdíl mezi iluzemi a halucinacemi.
- Vysvětlete pojem synestezie.
- Vysvětlete pojem amnezie a uved'te její druhy.
- Uved'te specifické poruchy učení.
- Uved'te některé poruchy myšlení.
- Uved'te poruchy výslovnosti řeči.
- Uved'te rozdíl mezi mutismem a afázií.

Zdroje

- ČECHOVÁ, V. ROZSYPALOVÁ, M. Obecná psychologie pro SZŠ. 1. vyd. IDVPZP. Brno: 1992. 105 s. ISBN 80–7013–24–1.
- HOLEČEK, V. MIŇHOVÁ, J. PRUNNER, P. Psychologie pro právníky. 2. vyd. Plzeň: 2007. 351 s. ISBN 978–80–7380–065–9.

- ROZSYPALOVÁ, M. ČECHOVÁ, V.
MELLANOVÁ, A. Psychologie a pedagogika.
1. vyd. Informatorium Praha: 2003. 186s. ISBN 80–
7333–014–8.
- ŠTEFANOVIČ, J. GREISINGER, J. Psychologie. 1.
vyd. Avicenum. Praha. 1985. 256 s.
- VÁGNEROVÁ, M. Psychologie pro pomáhající
profese 3. vyd. Portál Praha. 2004. ISBN 80–7178–
802–3.

- Obrázky č. 1–6 klipart Microsoft Office on - line <http://office.microsoft.com> [cit. 2013 - 02 - 08].