

Střední zdravotnická škola a Vyšší odborná škola zdravotnická, České Budějovice, Husova 3



VÝROČNÍ ZPRÁVA

Školní rok: 2020/2021

Výroční zpráva o činnosti školy je zpracována podle § 10 – Výroční zprávy, odst. 3, zákona č. 561/2004 Sb. o předškolním, základním, středním, vyšším odborném a jiném vzdělávání (školský zákon) a § 7, část 3 – obsah a zpracování výroční zprávy o činnosti školy, vyhlášky č. 15/2005 Sb., kterou se stanovují náležitosti dlouhodobých záměrů, výročních zpráv a vlastního hodnocení školy.

V Č. Budějovicích dne 13. 10. 2021

Zpracoval: PhDr. Karel Štix, ředitel školy

1 CHARAKTERISTIKA ŠKOLY

<u>Název školy:</u>	Střední zdravotnická škola a Vyšší odborná škola zdravotnická, České Budějovice, Husova 3
<u>Adresa:</u>	Husova 3, 371 60 České Budějovice
<u>Identifikátor zařízení:</u>	600 019 578
<u>Telefon:</u>	387 023 011
<u>e-mail:</u>	skola@szscb.cz
<u>www stránky:</u>	http://www.szscb.cz
<u>IČO:</u>	00 58 22 39
<u>Právní forma:</u>	školská právnická osoba
<u>Zřizovatel:</u>	Jihočeský kraj
<u>Právní forma:</u>	příspěvková organizace, IČO: 70 890 650
<u>Adresa:</u>	České Budějovice, U Zimního stadionu 1952/2
<u>Elokovaná pracoviště:</u>	Škola má zřízena dvě detašovaná (elokovaná) pracoviště na níže uvedených adresách: <ol style="list-style-type: none">1. Vyšší odborná škola sociální a Střední pedagogická škola Prachatice, Zahradní 249, 383 01 Prachatice.2. Vyšší odborná škola, Střední průmyslová škola a Střední odborná škola řemesel a služeb, Strakonice, Zvolenská 934, 386 01 Strakonice.

Žáci oboru vzdělání Praktická sestra na detašovaných pracovištích zřízených při VOŠ sociální a Pedagogické škole v Prachaticích a žáci VOŠ, Střední průmyslové škole a SOŠ řemesel a služeb ve Strakonici se řídí pravidly školního řádu SZŠ a VOŠ zdravotnické v Č. Budějovicích. Ve specifických případech (zejména v oblasti organizace a plánování výuky) se řídí pravidly výše jmenovaných škol.

Detašované třídy jsou součástí SZŠ a VOŠZ České Budějovice a ředitel SZŠ a VOŠZ České Budějovice je statutárním orgánem v oblasti výchovy a vzdělávání na těchto pracovištích.

Organizace Střední zdravotnická škola a Vyšší odborná škola zdravotnická se sídlem Husova 3, 371 60 České Budějovice, identifikační číslo 70610081 byla zřízena Zřizovací listinou Jihočeského kraje se sídlem v Českých Budějovicích, Žižkova 12, 371 22 České Budějovice, IČO 70890650, zastoupeným hejtmánem RNDr. Janem Zahradníkem, dne 11. 9. 2001.

Zřizovací listina byla vydána podle § 1 odst. 1 a 2 zákona č. 157/2000 Sb., o přechodu některých věcí, práv a závazků z majetku České republiky do majetku krajů. Dodatkem č. 1 zřizovací listiny bylo přiděleno organizaci nové identifikační číslo: 00582239.

Dodatkem č. 2 zřizovací listiny schvaluje Jihočeský kraj se sídlem v Českých Budějovicích podle § 35 odst.2, písm. j) zákona č. 129/2000 Sb., o krajích (krajské zřízení) okruhy doplňkové činnosti navazující na hlavní účel příspěvkové organizace SZŠ a VZŠ České Budějovice, Husova 3:

- pořádání odborných kurzů, školení a jiných vzdělávacích akcí včetně lektorské činnosti.

1.1 LEGISLATIVA A PEDAGOGICKÁ DOKUMENTACE

Výuka v SZŠ a VZŠ je realizována na základě učebních osnov schválených MŠMT ČR a MZ ČR ze dne 18. 3. 1992 s následujícími úpravami provedenými schvalovací doložkou MZ ČR-PRO-075-19. 7. 1995.

Pro střední zdravotnickou školu jsou platné osnovy schválené MŠMT ČR č.j. 29978/97 z 18. 9. 1997. Pro vyšší zdravotnickou školu jsou platné osnovy schválené MŠMT ČR č.j. 20389/96 z 27. 5. 1996.

Obor	Škola	Kód oboru
Asistent zubního technika	Střední	53-44-M/03
Zdravotnický asistent	Střední	53-41-M/01
Laboratorní asistent	Střední	53-43-M/01
Masér sportovní a rekondiční	Střední	69-41-L/02
Zdravotnické lyceum	Střední	78-42-M/04
Obor	Škola	Kód oboru
Diplomovaná všeobecná sestra 3,5 r. kombinovaná forma	Vyšší	53-41-N/1.
Diplomovaná všeobecná sestra 3 r.	Vyšší	53-41-N/1.
Diplomovaný zubní technik	Vyšší	53-44-N/1.
Diplomovaná dentální hygienistka	Vyšší	53-44-N/3.
Diplomovaná dentální hygienistka – kombinovaná forma	Vyšší	53-44-N/3.
Diplomovaná dětská sestra	Vyšší	53-41-N/5.

1.1.1 Akreditované programy MŠMT

Oblast ICT

Škola požádala MŠMT dne 17. 10. 2016 o novou akreditaci instituce k provádění vzdělávacích programů akreditovaných pro účely zákona č. 563/2004 Sb., o pedagogických pracovnících a o změně některých zákonů, ve znění pozdějších předpisů a tato byla dne 22. 11. 2016 pod č.j.: MSMT-35039/2016-1 udělena. Platnost akreditace je stanovena do 22. 11. 2022.

Dále bylo dne 15. 10. 2019 zažádáno o prodloužení akreditace k provádění níže uvedených vzdělávacích programů a vydávání osvědčení o jejich absolvování a to bylo dne 26. 11. 2019 pod č.j. MSMT- 33595/2019-1-1139 uděleno pro následující vzdělávací programy:

- Bakaláři 1 – vedení školní matriky, klasifikace, vysvědčení, sestavy
- Bakaláři 2 – úvazky, rozvrh, suplování, plán akcí
- Bakaláři 3 – přijímací zkoušky, maturitní zkoušky, knihovna
- Bakaláři 4 – úprava souborů, sloupcové seznamy, základní úpravy sestav
- Bakaláři 5 – správa systému, tvorba sestav pro pokročilé
- Bakaláři 6 – vedení elektronické třídní knihy
- Bakaláři – školní informační systém

Platnost akreditace je stanovena do 25. 11. 2022.

1.2 ŠKOLSKÁ RADA

Rada Jihočeského kraje dne 3. 12. 2020 usnesením č. 123/2020/RK-3 vzala na vědomí výsledky voleb do dvou třetin školské rady Střední zdravotnické školy a Vyšší odborné školy zdravotnické, České Budějovice, Husova 3 a v souladu s § 167 zákona č. 561/2004 Sb., o předškolním, základním, středním, vyšším odborném a jiném vzdělávání (školský zákon), jmenovala zbývající třetinu členů školské rady za zřizovatele ke dni 3. 12. 2020.

Za pedagogy školy:

- Mgr. Pavel Chalupa
- PhDr. Yvetta Pužejová

Za zákonné zástupce nezletilých žáků a za zletilé žáky:

- PhDr. Vladimíra Volavková
- Alexandra Šírková

Za zřizovatele školy:

- MUDr. Tomáš Fuit
- MUDr. Lumír Mraček

Platnost jmenování školské rady skončila dne 7. 6. 2020. Volby do školské rady pro další volební období 2020 - 2023 byly organizované v souladu s §167 zákona č. 561/2004 Sb., o předškolním, základním, středním, vyšším odborném a jiném vzdělávání (školský zákon).

Volby zástupců pedagogických pracovníků proběhly dne 20. 2. 2020 a volby zástupců rodičů, zletilých zástupců a studentů proběhly dne 10. 4. 2020. Z řad zákonných zástupců žáků SZŠ byla nominována a zvolena PhDr. Vladimíra Volavková. Z řad studentů vyšší odborné školy byla nominována a zvolena studentka 1. ročníku oboru vzdělání Diplomovaná všeobecná sestra Alexandra Šírková. S nominací na kandidátce zástupců pedagogických pracovníků souhlasili: Mgr. Pavel Chalupa, Mgr. Martin Mach, Mgr. Gabriela Tomášová a PhDr. Yvetta Pužejová. Nejvyšším počtem hlasů byli zvoleni dva zástupci: Mgr. Pavel Chalupa a PhDr. Yvetta Pužejová.

Souhlas s nominací na členy školské rady za zřizovatele školy přijali dne 30. 3. 2020: MUDr. Lumír Mraček, lékař – anesteziolog a záchranář a MUDr. Tomáš Fuit, lékař – ortopéd.

Školská rada pro období 2020 – 2023 byla jmenována Radou Jihočeského kraje dne 3. 12. 2020. Jmenování bylo odloženo z důvodu pandemie viru covid-19.

1.3 ZAPSANÝ SPOLEK „VESNA“

Občanské sdružení pod názvem „VESNA“ zřízené při Střední zdravotnické škole a Vyšší odborné škole zdravotnické, Husova 3, České Budějovice, bylo zaregistrováno Ministerstvem vnitra ČR dne 2.3. 2006 pod č.j. VS/1-1/63381/06-R, IČO: 270 23 664. V souladu s legislativou došlo k přeměně právní formy na zapsaný spolek.

Orgánem SPOLKU VESNA je Správní rada. Předsedkyní správní rady je paní Jitka Kosáčková, místopředsedou je ředitel školy PhDr. Karel Štix, správcem majetku byla zvolena Ing. Jaroslava Malinovská a jednatelkou paní Bc. Zdeňka Davidová.

Činnost SPOLKU VESNA se řídí stanovami spolku.

1.3.1 Výroční zpráva o hospodaření SPOLKU VESNA za rok 2019

1.3.1.1 Přehled příjmů a výdajů za rok 2019

Položka	Výnosy v Kč	Náklady v Kč
Položka	Výnosy v Kč	Náklady v Kč
Příspěvky a dary	122 600,00	
Příspěvek na maturitní plesy		6 000,00
Cestovné studentů		2 050,00
Knižní odměny a květiny – dar maturitní ročníky		10 274,00
Odměny za soutěže, SOČ, reprezentaci školy		8 225,00
Stipendia		4 000,00
Materiálové zajištění Den zdraví		201,00
Sportovní akce a ostatní akce		4 255,00
Školní časopis		6 739,00
Celkem	122 600,00	41 744,00

1.3.1.2 Výsledek hospodaření

Výsledek hospodaření za rok 2020 80 856,00 Kč byl ovlivněn pandemií COVID.

K 31. 12. 2020 nejsou evidovány žádné pohledávky a závazky.

Organizace v roce 2020 nevykazovala žádnou hospodářskou činnost.

Organizace v r. 2020 nevykazovala mzdové výdaje a nezaměstnávala zaměstnance.

V Českých Budějovicích 30. 06. 2021

Zpracovala: Ing. Jaroslava Malinovská

Datum schválení členskou schůzí SPOLKU VESNA: 30. 08. 2021

2 OBORY VZDĚLÁNÍ

Škola sdružuje:

Název	Kapacita	Cílová kapacita	IZO
Střední zdravotnická škola	790	790	110 030 494
Vyšší odborná škola zdravotnická	200	200	110 030 524
Celkem*	990	990	

*Rozhodnutí MŠMT č.j. MSMT-42131/2018-4, s účinností od 1. 9. 2019.

2.1 OBORY VZDĚLÁNÍ NA SZŠ

SZŠ poskytuje čtyřleté odborné vzdělání ukončené maturitní zkouškou absolventům základních škol v oborech vzdělání:

Obor	Škola	Kód oboru	Poznámka
Zdravotnický asistent	Střední	53-41-M/01	Dobíhající obor
Praktická sestra	Střední	53-41-M/03	Od 1. září 2018
Laboratorní asistent	Střední	53-43-M/01	
Asistent zubního technika	Střední	53-44-M/03	
Masér sportovní a rekondiční	Střední	69-41-L/02	
Zdravotnické lyceum	Střední	78-42-M/04	

2.1.1 PŘEHLED TŘÍD

ZÁKLADNÍ PŘEHLED

Třída	Třídní učitel	Kmen. učebna	Počet žáků			Jazyky		
			chlapci	dívky	celkem	ANJ	NEJ	LAJ
PS1A	Mgr. Šipanová Renata	203	2	29	31	31	-	31
PS1B	Mgr. Uhlíková Jana	116	3	29	32	32	-	32
PS1P	Mgr. Marková Ladislava	-	1	13	14	14	-	14
PS1S	Mgr. Pechová Lenka	-	2	16	18	18	-	18
LA1	Mgr. Plecháčková Jaroslava	207	5	27	32	32	-	32
AZ1	Sýkorová Edita	115	1	22	23	23	-	23
LY1	Mgr. Lvová Jana	208	5	27	32	32	32	32
PS2A	Mgr. Rybáková Hana	108	2	26	28	28	-	-
PS2B	Mgr. Kletečková Vendulka	110	2	28	30	19	11	-
PS2P	Mgr. Vopálková Marie	-	3	15	18	18	-	-
PS2S	Mgr. Kašpírková Jana	-	1	18	19	19	-	-
AZ2	Bc. Majerová Jana	115	3	21	24	24	-	-
MS2	Mgr. Čížek Filip	209	12	20	32	32	-	-
LY2	Mgr. Karešová Jana	102	5	23	28	28	28	-
PS3A	Mgr. Bezečná Gabriela	01	0	30	30	15	15	-
PS3B	Mgr. Tomášová Gabriela	11	0	31	31	16	15	-
LA3	Mgr. Petříková Petra	207	2	26	28	28	-	-
AZ3	Bc. Špaček Vladimír	113	1	20	21	21	-	-
LY3	Mgr. Karlíčková Zdeňka	105	4	25	29	29	29	-
ZA4A	Ing. Fišarová Miriam	01	1	30	31	31	-	-
ZA4B	Mgr. Kadlecová Ivana	11	0	30	30	16	14	-
AZ4	Bc. Bazalová Martina	113	0	23	23	23	-	-
MS4	Mgr. Ziegelbauer František	209	12	18	30	30	30	-
LY4	Mgr. Klímová Edita	12	5	28	33	33	33	-
			72	575	647	592	207	182

PŘEHLED PO ROČNÍCÍCH

Třída	Chlapci	PS/ZA	LA	AZ	MS	LY	Celkem
PS1A	2	29					31
PS1B	3	29					32
PS1P	1	13					14
PS1S	2	16					18
LA1	5		27				32
AZ1	1			22			23
LY1	5					27	32
Celkem 1. r.	19	87	27	22		27	182
PS2A	2	26					28
PS2B	2	28					30
PS2P	3	15					18
PS2S	1	18					19
AZ2	3			21			24
MS2	12				20		32
LY2	5					23	28
Celkem 2. r.	28	87		21	20	23	179
PS3A		30					30
PS3B		31					31
LA3	2		26				28
AZ3	1			20			21
LY3	4					25	29
Celkem 3. r.	7	61	26	20		25	139
ZA4A	1	30					31
ZA4B		30					30
AZ4				23			23
MS4	12				18		30
LY4	5					28	33
Celkem 4. r.	18	60		23	18	28	147
Celkem	72	295	53	86	38	103	647

PO OBORECH VZDĚLÁNÍ:

53-41-M/03 Praktická sestra (ŠVP)

Třída	Chlapci	Děvčata	Celkem
PS1A	2	29	31
PS1B	3	29	32
PS1P	1	13	14
PS1S	2	16	18
PS2A	2	26	28
PS2B	2	28	30
PS2P	3	15	18
PS2S	1	18	19
PS3A	0	30	30
PS3B	0	31	31
Celkem	16	235	251

53-41-M/01 Zdravotnický asistent (ŠVP)

ZA4A	1	30	31
ZA4B	0	30	30
Celkem	1	60	61

53-43-M/01 Laboratorní asistent (ŠVP)

LA2	5	27	32
LA4	2	26	28
Celkem	7	53	60

53-44-M/03 Asistent zubního technika (ŠVP)

AZ1	1	22	23
AZ2	3	21	24
AZ3	1	20	21
AZ4	0	23	23
Celkem	5	86	91

69-41-L/02 Masér sportovní a rekondiční (ŠVP)

MS1	12	20	32
MS3	12	18	30
Celkem	24	38	62

78-42-M/04 Zdravotnické lyceum (ŠVP)

LY1	5	27	32
LY2	5	23	28
LY3	4	25	29
LY4	5	28	33
Celkem	19	103	122
Celkem	72	575	647

Počty žáků a studentů na střední a vyšší odborné škole:

Škola/součást	Počet – chlapci/muži	Počet – dívky/ ženy	Celkem
Střední škola	72	575	647
Vyšší škola	10	116	126
CELKEM	72	691	773

2.2 OBORY VZDĚLÁNÍ NA VOŠZ

VOŠZ zdravotnická poskytuje vyšší odborné vzdělání ukončené absolutoriem a získáním titulu DiS. (diplomovaný specialista) absolventům středních škol v oborech vzdělání:

Obor vzdělání	Kód oboru
Diplomovaná všeobecná sestra 3,5 r. kombinovaná forma	53-41-N/1.
Diplomovaná všeobecná sestra 3 r., denní forma	53-41-N/1.
Diplomovaný zubní technik; denní forma	53-44-N/1.
Diplomovaná dětská sestra, denní forma	53-41-N/5.
Diplomovaná dentální hygienistka, denní forma	53-41-N/3.
Diplomovaná dentální hygienistka, kombinovaná forma	53-41-N/3.

Obory vzdělání - přehled studijních skupin (k 30. 9. 2020)

Třída	Vedoucí studijní skupiny	Počet žáků			Jazyky		
		Muži	Ženy	Celkem	ANJ	NEJ	LAJ
DV 1.	Mgr. Veronika Plecerová	2	21	23	15	8	23
DV 2.	Mgr. Barbora Sedláčková	0	11	11	9	2	0
DV 3.	PhDr. Yvetta Pužejová	1	13	14	10	4	0
DZ 1.	Bc. Alena Hejnová	4	15	19	19	0	19
DH 2.	PhDr. Vladimíra Volavková	0	11	11	11	0	0
Celkem		7	71	78	64	14	42

Třída kombinovaného studia	Vedoucí studijní skupiny	Počet žáků			Jazyky		
		Muži	Ženy	Celkem	ANJ	NEJ	LAJ
DH 1.	MUDr. Věra Bočková	1	17	18	18	0	18
DV 2.	Mgr. Veronika Plecerová	1	13	14	12	2	0
DV 3.	Mgr. Daniela Sosnová	1	15	16	10	6	0
Celkem		3	45	48	40	8	18

2.3 POČTY STUDENTŮ

Škola/součást	Počet - muži	Počet – ženy	CELKEM
VOŠZ – denní	7	71	78
VOŠZ – kombinované	3	45	48
CELKEM	10	116	126

3 BUDOVY, VLASTNICTVÍ, ZÁKLADNÍ CHARAKTERISTIKA ORGANIZACE

Škola spravuje majetek v objektu v Husově ulici č. 555/3. Toto vlastnictví je zaprotokolováno v pozemkových knihách. Škola se nachází v komplexu budov v Husově ulici a přístavbě z roku 1980. Původní budova v Husově ulici byla postupně přistavována a rozšiřována v letech 1909–1928. V části školního dvora směrem k Mlýnské stoce na ni navazuje přístavba tělocvičny a učeben dokončená ve školním roce 1980/81.

V obou budovách se nachází celkem 31 učeben, z toho je 13 odborných, 2 učebny výpočetní techniky, 3 jazykové učebny, zubní a chemické laboratoře, 3 odborné učebny ošetrovatelství, učebna psychologie a komunikace, 2 odborné učebny fyzikální terapie, malá tělocvična s posilovnou, velká tělocvična, knihovna a studovna v přístavbě a regenerační centrum (masážní a relaxační místnosti a sauna) v suterénu hlavní budovy. Nově byly vybudovány tři nové učebny v prostoru bývalé půdy. Kapacita školy se tak zvětšila o velkou učebnu pro přírodovědné vzdělávání s 60 místy, dále o učebnu stejného zaměření pro 30 osob a dále vznikla nová učebna výpočetní techniky s 30 místy. V nových prostorech s bezbariérovým přístupem (výťah) vzniklo také hygienické zázemí a kabinet IKT. V suterénu školy byla provedena rekonstrukce společenské místnosti (sanační omítky proti plísním, sádkartonové obložení stěn, výměna kuchyňské linky a vymalování prostor). Jako další příslušenství a zázemí pro zaměstnance, žáky a studenty slouží dvě sborovny, 24 kabinetů, školní kantýna, kuchyňka, společenská místnost, venkovní sportovní areál s umělým povrchem a parkoviště ve školním dvoře. Nově byla vybudována relaxační místnost a zázemí pro tělesně handicapované žáky v prostoru spojovací chodby mezi zdravotnickou školou a obchodní akademií ve 2. patře. Místnost byla vybavena hygienickým zázemím (umyvadlo), polohovacím lůžkem, stolkem s PC a skříní.

V současné době je škola vybavena cca 160 počítači ve všech kmenových učebnách a kabinetech. V rámci projektu šablon bylo dále pořízeno 60 tabletů pro žáky, 15 notebooků a 15 žákovských počítačů + 1 pro učitele bylo pořízeno z projektu OPVV (Školní multimediální knihovna). Toto vybavení umožňuje používat tzv. elektronickou třídní knihu, do níž mohou vyučující zapisovat prostřednictvím školního intranetu a připojit se prostřednictvím Wi-Fi připojení kdekoli ve školních budovách. Žáci, studenti a zaměstnanci školy mají možnost Wi-Fi připojení v celém areálu školy. Vybavení je průběžně modernizováno novou multimediální technikou především díky aktivní účasti zaměstnanců školy v projektech a grantech EU. Značné finanční prostředky z projektů jsou alokovány do vybavení technického zázemí školy. Polovina učeben je vybavena dataprojektory a interaktivními tabulemi. V průběhu letních prázdnin byla zajištěna kvalitnější a rychlejší konektivita PC ve všech prostorech školy.

Pro účely průběžné praxe žáků a studentů v Nemocnici České Budějovice, a.s. má škola dlouhodobě pronajaté prostory šaten od Zdravotně sociální fakulty JU v Č. Budějovicích v areálu českobudějovické nemocnice. Tyto prostory ve 4. patře administrativní budovy celoročně a pravidelně využívá. Praxe žáků a studentů školy se koná na odděleních Nemocnice České Budějovice, a.s., ve smluvně zajištěných zdravotnických zařízeních, seniorských domech a domech sociální péče ve městě a Jihočeském kraji, rekondičních a sportovních studiích, lázeňských domech, zubních a hematologických laboratořích.

Velmi atraktivním oborem (zejména v kombinované formě vzdělání) se stal obor vzdělání na vyšší odborné škole - diplomovaná dentální hygienistka. Počínaje 1. 9. 2019 byl vyšší odborné škole akreditován tříletý vzdělávací program v denní formě vzdělávání, kde se v současném 2. ročníku připravuje ke své specializaci celkem 11 studentek. Ve školním roce 2020/2021 byl otevřen další 1. ročník v kombinované formě vzdělání, do kterého bylo přijato celkem 16 studentů. Pro účely odborné výuky bude zřízena ve školním roce 2021/22 nová ordinace. Současná učebna DDH je vybavena pěti stomatologickými křesly, nábytkem, přístroji a další potřebnou technologií včetně nejmodernějšího osvětlení v celkové hodnotě 3,1 mil. Kč.

Podmínkou rozšíření nabídky o další obor vzdělání bylo zvětšení plošné kapacity školy, kterého bylo dosaženo vybudováním půdní vestavby podle aktualizovaných plánů a stavební dokumentace z r. 2008. S dalším rozšířením prostorové a odborné kapacity školy se počítá v letech 2022 a 2023, kdy bude ve zbývajícím půdním prostoru školy vybudováno zázemí pro obor masér a několik kabinetů.

V průběhu školního roku byly na detašovaných pracovištích v Prachaticích a ve Strakonících vybudovány celkem 4 odborné učebny pro výuku ošetrovatelské praxe v hodnotě cca 2, 5 mil. Kč. Každá učebna je standardně vybavena dvěma moderními polohovacími lůžky (firma Linet), setem zdravotnického nábytku, výukovými pomůckami, modely a obrazy včetně spotřebního materiálu. Určenými správci majetku na detašovaných pracovištích jsou odborné učitelky Mgr. Eva Pokorná (Prachatice) a Bc. Irena Sklenářová (Strakonice). Ve školním roce 2020/2021 byl rozšířen tým odborných učitelek na detašovaných pracovištích v Prachaticích i ve Strakonících.

V rámci společného projektu školy s Přírodovědeckou fakultou JU České Budějovice spolupracují dlouhodobě vybraní žáci ve studentské odborné činnosti (SOČ) pod vedením RNDr. Heleny Jandové na vědeckých projektech s odborníky vybraných kateder a odborných pracovišť Přírodovědecké fakulty JU. Žáci se pravidelně účastní odborných soutěží v rámci SOČ a olympiád, a připravují se tak na pomaturitní studium na vysokých školách. Žáci se účastní také přednášek a odborných exkurzí pořádaných fakultou. RNDr. H. Jandová vykonává funkci předsedkyně krajské komise SOČ v Jihočeském kraji.

Novou partnerskou školou se stala Střední zdravotnická škola v Lučenci, se kterou je připravován nový společný projekt. V listopadu 2021 školu navštíví v rámci projektu tým odborných učitelů ze SZŠ v Lučenci za účelem tzv. shadowingu („stínování“), v jehož rámci si oba partneri vymění zkušenosti zejména v oblasti odborného vzdělávání a uplatnění absolventů v praxi.

Pro účely průběžné praxe žáků a studentů v Nemocnici České Budějovice, a.s. má škola dlouhodobě pronajaté prostory šaten od Zdravotně sociální fakulty JU v Č. Budějovicích v areálu českobudějovické nemocnice. Tyto prostory ve 4. patře administrativní budovy celoročně a pravidelně využívá. Praxe žáků a studentů školy se koná na odděleních Nemocnice České Budějovice, a.s., ve smluvně zajištěných zdravotnických zařízeních, seniorských domech a domech sociální péče ve městě a Jihočeském kraji, rekondičních a sportovních studiích, lázeňských domech, zubních a hematologických laboratořích.

Škola nadále udržuje nadstandardní vztahy s Nemocnicí České Budějovice, a.s., Nemocnicí Prachatice a Strakonice. Tradičními partnery jsou dále seniorské domy, domova důchodců a centra sociálních služeb ve městě a regionu, Lázně Třeboň a Bechyně.

3.1 MATERIÁLNÍ VYBAVENÍ A ZAJIŠTĚNÍ VÝUKY

3.1.1 Pořízení investičního majetku za rok 2020

Nákup z investičních prostředků/druh	Požizovací cena/Kč
Detašované pracoviště Prachatice, Strakonice	785 378,33
Kopírovací stroj Canon iRA DXC3725i	84 351,70
Obnova nábytku v učebně ICT	54 649,11
Intraorální kamera	64 000,-
CELKEM	988 379,14

3.1.2 Opravy za rok 2020

Opravy/rekonstrukce/údržba	Cena v Kč
Opravy zdravotnické techniky	35 545,-
Servis oken	92 320,-
Rekonstrukce topení	3 000 000,-
Malby a nátěry	78 681,-
Běžné opravy a údržba včetně oprav techniky	874 835,88
CELKEM	4 081 381,88

3.1.3 Učební pomůcky za rok 2020

Obor/Předmětová komise	Požizovací cena/Kč
Ošetřovatelství, masér	118 448,81
Zubní technika	79 284,71
Dentální hygiena	21 363,-
Laboratorní asistent	67 156,48
PC a příslušenství	310 770,64
Ostatní (jazyky, zeměpis,...)	65 265,87
CELKEM	662 289,51

3.1.4 Ostatní nákupy za rok 2020

Obor/Předmětová komise	Požizovací cena/Kč
Odborná literatura	33 984,-
Beletrie	5 560,-
CELKEM	39 544,-

3.1.5 Doplnková činnost – nájmy za rok 2020

Předmět nájmu	Nájem/Kč
a) tělocvičny, učebny a jiné prostory	0
b) ostatní (nápojové automaty)	421,-

3.2 INFORMAČNÍ A VÝPOČETNÍ TECHNOLOGIE (ICT)

3.2.1 Vybavení školy počítači

a	Číslo řádku	Počet celkem	Stolní počítače					Přenosná zařízení typu notebook, tablet, apod. 6)					
			z toho využívané					z toho využívané					
			MŠ	1. st. ZŠ	2. st. ZŠ	SŠ	Konz. VOŠ	MŠ	1. st. ZŠ	2. st. ZŠ	SŠ	Konz. VOŠ	
Celkem	1501	144	X	X	X	X	X	122	X	X	X	X	X
z ř. 1501 přístupné dětem/žákům/stud.	1502	59	0	0	0	59	59	81	0	0	0	81	21
z ř. 1502 s připojením na internet ve stáří max. 2 roky	1503	59	0	0	0	59	59	81	0	0	0	81	21
z ř. 1501 přístupné pouze učitelům	1504	45	0	0	0	45	45	60	0	0	0	60	0
	1507	85	0	0	0	85	85	41	0	0	0	41	41

3.2.2 Vybavení školy ostatními ICT

	Číslo řádku	A/N	Počet celkem	k dispozici					Rychlost připojení k internetu
				MŠ	1. st. ZŠ	2. st. ZŠ	SŠ	Konz., VOŠ	
a	b	2	3	4	5	6	7	8	9
Školní bezdrátová síť (Wi-Fi)	1601	ano	X	ne	ne	ne	ano	ano	X
Počet učeben	1602a	X	32	0	0	0	32	32	X
z toho s připojením k internetu	1602b	X	32	0	0	0	32	32	X
Mobilní učebny ⁷⁾	1603a	X	1	0	0	0	1	1	X
Školní informační systém (školní intranet ⁸⁾)	1604	ano	X	ne	ne	ne	ano	ano	X
z toho dostupný on-line žákům/rodičům	1604a	ano	X	ne	ne	ne	ano	ano	X
Podpora BYOD	1605	ne	X	X	ne	ne	ne	ne	X
Download (rychlost „stahování dat“)	1607	X	X	X	X	X	X	X	31–100 Mb/s
Upload (rychlost „nahrávání dat“)	1608	X	X	X	X	X	X	X	31–100 Mb/s

3.2.3 Materiální a technická vybavenost učeben výpočetní techniky

a) Učebna výpočetní techniky 302

Kapacita: 30 žákovských pracovišť + 1 učitelské místo

Technické vybavení

- 30 ks multimediální počítač Intel Core i5 8400 2,8 GHz, RAM 8 GB, SSD 256 GB
- 1 ks multimediální počítač AMD Ryzen 7 1800X, 3,60 GHz, RAM 8 GB, SSD 256 GB
- 1 ks dataprojektor
- 1 ks interaktivní tabule

Programové vybavení

- OS: MS Windows 10 Professional
- MS Office
- Zoner Callisto
- Zoner Photo Studio
- Vision

b) Učebna výpočetní techniky 204

Kapacita: 15 žákovských pracovišť + 1 učitelské místo

Technické vybavení

- 30 ks multimediální počítač AMD Ryzen 5 1600, RAM 8 GB, SSD 256 GB + HDD 1 TB
- 1 ks multimediální počítač AMD Ryzen 5 3600, RAM 16 GB, SSD 256 GB + HDD 3 TB
- 1 ks dataprojektor
- 1 ks laserová tiskárna

Programové vybavení

- OS: MS Windows 10 Professional
- MS Office
- Zoner Callisto
- Zoner Photo Studio
- Vision

c) Víceúčelová učebna 205

Kapacita: 10 žákovských pracovišť + 1 učitelské místo

Technické vybavení:

- 11 ks multimediální počítač Intel Core i3, RAM 4 GB, HDD 120 GB SSD

Programové vybavení:

- OS: MS Windows 10 Professional
- MS Office
- Zoner Callisto
- Zoner Photo Studio
- Vision

3.2.4 Získané certifikace

Certifikovaný konzultant – školní informační systém BAKALÁŘI

3.2.5 Prováděná školení

Škola získala Statut informačního centra SIPVZ č. IC/034

Zaměření IC: školení produktů využívaných při výuce a v administrativě školy

Pořádány metodické semináře a školení pro pracovníky ostatních škol (viz přehled níže):

Informační systém BAKALÁŘI

- systém pro administrativu školy – metodické semináře pro oblast jižní Čechy
- základní seznámení se systémem
- evidence, tisk vysvědčení, sestavy, tvorba sestav, úpravy souborů
- úvazky, rozvrh, suplování, plán akcí
- přijímací řízení, knihovna, maturitní zkoušky

Příprava materiálů pro tyto semináře.

Z důvodu uzavření škol a epidemiologických opatření nebylo ve školním roce 2020/2021 uskutečněno žádné školení v rámci DVVP. Školám byla poskytována metodická pomoc při práci se školním informačním systémem Bakaláři telefonicky a on-line pomocí aplikace MS Teams.

3.3 PROJEKTY

3.3.1 Realizace projektů v rámci OP VVV

<u>1. Název projektu:</u>	Zkvalitnění vzdělávání na SZŠ a VOŠZ
Registrační číslo:	CZ.02.3.X/0.0/0.0/18_065/0014385
Výše finanční podpory:	2 543 110,00 Kč
Doba realizace:	01.11.2019 – 20.02.2022

Výzva č. 02_16_035 pro Podpora škol formou projektů zjednodušeného vykazování – Šablony pro SŠ a VOŠ I pro méně rozvinutý region v prioritní ose 3 OP

Cíl projektu

Projekt je zaměřen na jedno z/kombinaci následujících témat: personální podpora, osobnostně profesní rozvoj pedagogů, společné vzdělávání dětí, žáků a studentů, podpora extrakurikulárních/rozvojových aktivit, aktivity rozvíjející ICT, spolupráce s rodiči žáků a studentů, spolupráce s veřejností.

2. Název projektu: Školní multimediální knihovna
Registrační číslo: CZ.02.3.68/0.0/0.0/18_067/0012326
Výše finanční podpory: 3 765 228,75 Kč
Doba realizace: 01.01.2020 – 31.12.2022

Výzva č. 02_18_067 pro Implementaci strategie digitálního vzdělávání II v prioritní ose 3 OP

Cíl projektu

Cílem projektu je podpora výuky prostřednictvím nových digitálních technologií a digitálních vzdělávacích zdrojů (DVZ).

Projekt je zaměřen na rozšíření vzdělávací nabídky v oblasti zdravotnického školství o multimediální DVZ v podobě videonahrávek a pojmových map doplněných o pracovní listy, kvízy a další materiály podporující aktivní zapojení žáků do procesu učení.

Veškeré projektové výstupy budou uloženy a volně on-line přístupné ve školní multimediální knihovně.

3.3.2 Projekty v rámci mezinárodního programu ERASMUS+

1. Název projektu: TNP – TRANSCULTURAL NURSING FOR PRACTICE
Číslo projektu: 2017-1-CZ01-KA202-035512
Realizace: 1.9.2017 – 30.11.2020
Pozice: hlavní koordinátor projektu

Projekt byl schválen k financování v červnu 2017.

3.3.3 Spoluúčast v projektech ESF

Ve školním roce 2019/2020 pokračovala spolupráce se SZŠ a VOŠZ Ostrava na realizaci projektu „Inovace VOV zdravotnická oblast“ v rámci programu OP. Doba realizace: duben 2018–březen 2021. Registrační číslo: CZ.02.3.68/0.0/0.0/16_041/0008050.

Hlavním cílem tohoto projektu je podpora inovací vyššího odborného vzdělávání ve zdravotnické oblasti.

Název projektu: Implementace Krajského akčního plánu Jihočeského kraje II (IKAP JČK II)

Číslo projektu: CZ.02.3.68/0.0/0.0/19_078/0018245
Realizace: 1. 1. 2021–31. 10. 2023
Příjemce: Jihočeský kraj
Pozice: Partner s finančním příspěvkem

Klíčová aktivita je založena na intenzivní spolupráci mezi partnerskými středními školami a spolupracujícími základními školami Jihočeského kraje. Cílem této aktivity je zvýšení zájmu o polytechnické vzdělávání u žáků základních škol a prohloubení odborných kompetencí u pedagogů.

3.3.4 Udržitelnost

Název projektu: **Výstavba nových učeben pro výuku přírodovědných předmětů, jazyků a IKT**
Program podpory: **IROP**
Registrační číslo: **CZ.06.2.67/00/00/16_067/0009039**
Výše finanční podpory: **9 999 611,47 Kč**
Doba realizace: **1.11.2017 - 31.10.2018**

Cílem projektu bylo vybudování 3 učeben pro přírodovědné předměty, jazykovou výuku a ICT včetně vybavení. Tato nová infrastruktura je situována do půdních prostor objektu.

4 SPOLUPRÁCE S DALŠÍMI SUBJEKTY

4.1 SPOLUPRÁCE S NEMOCNICÍ ČESKÉ BUDĚJOVICE, A.S.

Škola udržuje dlouhodobě dobrou spolupráci s Nemocnicí České Budějovice, a.s. především v zabezpečení pracovišť pro praktickou výuku žáků a studentů oboru vzdělání praktická sestra laboratorní asistent a diplomovaná všeobecná sestra a spolupráci s lékaři, jež zajišťují výuku odborných předmětů. Mimo běžnou praxi na jednotlivých stanicích a odděleních umožňuje Nemocnice a.s. zabezpečení odborných exkurzí a přednášek pro žáky a studenty školy. Učitelky odborných předmětů se pravidelně zúčastňují odborných seminářů pořádaných nemocnicí a naopak pracovníci Nemocnice a.s. docházejí na odborné semináře, které škola pořádá v rámci dalšího vzdělávání nelékařských pracovníků.

Spolupráce se subjekty je v kompetenci Mgr. Miroslavy Kudláčkové, zástupkyně ředitele a Mgr. Jany Kostohryzové, odborné učitelky řídící praktické vyučování a odbornou praxi. Obě jsou v pravidelném kontaktu s náměstkyní generálního ředitele pro ošetrovatelskou péči Nemocnice, Mgr. Monikou Kyselovou. V úzkém kontaktu je vedení školy i s přednosty, lékaři, vrchními a staničními sestrami jednotlivých oddělení nemocnice, což umožňuje aktuální řešení vzniklých problémů především v oblasti personálního obsazení praktického vyučování a výkonu odborné praxe.

Materiální zajištění výuky oborů vzdělání je náročné především z hlediska finančního krytí technického a přístrojového zajištění výuky. Škola se částečně podílí na úhradě některých spotřebních materiálů, které používají žáci při praktické výuce oboru vzdělání laboratorní asistent v nemocnici.

Škola má od Zdravotně sociální fakulty JU Č. Budějovice za účelem zřízení šaten a zázemí pro vykonávání odborné praxe a praktického vyučování žáků a studentů školy v Nemocnici České Budějovice pronajaté jedno patro budovy, která se nachází v objektu nemocnice. Nemocnice ji pronajímá Zdravotně sociální fakultě. Pronájem šaten činí ročně cca 100 tisíc korun.

4.2 SPOLUPRÁCE S DALŠÍMI ZAŘÍZENÍMI

Počty smluvně zajištěných zařízení pro praktickou výuku jednotlivých oborů vzdělání jsou zabezpečeny na úrovni posledních let, i když se jejich zabezpečování stává stále složitějším.

Byla zahájena spolupráce s vedením nemocnic v Prachaticích a Strakonících o zabezpečení odborné praxe na detašovaných pracovištích.

SZŠ a VOŠZ má pro praktickou výuku smluvně zajištěna následující zařízení.

4.2.1 Obor vzdělání – zdravotnický asistent, praktická sestra a diplomovaná všeobecná sestra

- Jeslová a azylová zařízení České Budějovice
- Domov Libníč a Centrum sociálních služeb Empatie
- Domov pro seniory Máj
- Základní škola speciální a praktická škola jednoletá
- Soukromé lékařské ordinace

- Centrum sociálních služeb Staroměstská, p. o. České Budějovice
- Hospic Prachatice
- Městská charita České Budějovice
- ÚSP Hvízdal - domov pro seniory

Odbornou červnovou praxi mohou žáci absolvovat v nemocnicích Jihočeského kraje, se kterými udržuje dlouhodobě velmi dobrou spolupráci

4.2.2 Obor vzdělání – asistent zubního technika a diplomovaný zubní technik

Spolupráce s firmami zabývající se stomatologií ve šk. roce 2020-2021

Dentální Depo Kořánek v.o.s., Kpt. Jaroše 1225, 399 01 Milevsko

- stáž u zaměstnavatele pro 6 odborných učitelů

p. Čeněk Neruda, zástupce pro ČR firmy VITA, Ostrava

- praktický kurz pro všechny studenty DZ3
- odborná konference zubních techniků

Krbec Dent s.r.o., Úněšovská 20/2114,

- spolupráce při výuce zásuvných spojů
- odborná konference zubních techniků

Rotadent s.r.o., Vimperk

- prodejní výstavka rotačních nástrojů
- odborná konference zubních techniků

Microdent s.r.o., Turnov

- nabídka spolupráce v technologii CAD/CAM

p. Jakub Hošek, majitel firmy Precident, Praha

- odborné školení pro žáky i učitele, ve spolupráci s firmou Kulzer
- odborná konference zubních techniků

BEL Dental. Ostrava

- odborná konference zubních techniků

MEDIN, a.s, Nové Město na Moravě

- slevy na nákup stomatologických nástrojů (20-25%)
- zapůjčeny ukázky modelovacích nástrojů

HenrySchein, Dental, Praha

- slevy na nákup stomatologického materiálu (20%)
- slevy na nákup modelovacích nástrojů (20%)
- odborná konference zubních techniků

ROD a.s., Praha

- slevy na nákup stomatologického materiálu (20%)

Medica-Dental- Depo, České Budějovice

- slevy na nákup stomatologického materiálu od českého výrobce Spofa-Dental (20%)
- slevy na nákup modelovacích nástrojů od českého výrobce Medin (20-25%)

Protetika Plzeň s.r.o

- slevy na nákup formovacích hmot (20%)

YESdent s.r.o., Na Bělidle 830/2, Praha 5, provozovna Jeseník

- CAD/CAM systém – zástupce firmy BEGO – frézování konstrukcí

INTERDENT s.r.o., Foerstrova 12/1988, Praha 10

- slevy na nákup zboží Interdent (20%)
- slevy na nákup zboží Vita (10%)
- servis keramických pecí

Spolupráce se zubními laboratořemi ve školním roce 2020–2021

Zubní laboratoř MUDr. Filip Král, Biskupská 129/1, Č.Budějovice, 370 01

Stomatologická laboratoř DentMerkur, U Tří lvů 10, České Budějovice 370 01

Zubní laboratoř Alice esthetic&hi-tech dental s.r.o., Husova 636, Č.Budějovice

Zubní laboratoř Irena Kuncipálová, Chelčického 4, České Budějovice 370 01

DentPartner s.r.o., Husova 1373/13, České Budějovice 370 01

Stomatologická laboratoř FutureDent Laboratory s.r.o., Ge. Fanty 25, Kaplice 382 41
 Stomatologická laboratoř MUDr. Bruna v.o.s., Dolní Dvořiště 161, 382 72
 Zubní laboratoř Josef Boubalík, Libušina 195, Bechyně 391 65
 Stomatologická laboratoř PH-DENT s.r.o., Nerudova 40, České Budějovice 370 04
 JANADENT s.r.o., Masarykovo nám. 13, Protivín 398 11
 Zubní laboratoř Šárka Kratochvílová, Sakařova 755, Týn nad Vltavou 37501
 Zubní laboratoř Josef Voborník Dis. Klokotská 126, Tábor 390 01
 Stomatologické centrum Pelíškovi s.r.o., Za Kapličkou 1312, Vodňany
 Zubní praxe Pivovarská 6, MUDr. Mácová, Č.Budějovice 370 01
 Zubní laboratoř Petra Kimlová, Budovatelská 1023, Prachatice 383 01
 Zubní laboratoř K. Vondráčková, Heydukova 18, Č. Budějovice 370 01
 Zubní laboratoř DENTE v.o.s., Klofáčova 395, Třeboň 379 01
 Stomatologická laboratoř CK DENT, T.G.Masaryka 188, Český Krumlov
 Stomatologická laboratoř Zuzana Melnyková, Fügnerova 1766/17, České Budějovice
 Zubní laboratoř Lenka Píchová, K Hájojně 774, Srubec 370 06
 Dentio Strakonice, spol. s r.o., Bezděkovská 186, Strakonice
 Zubní laboratoř Ludvíková Dana, Petra Voka 159, Soběslav
 Zubní laboratoř Know how dent, Husova 88, České Budějovice 370 05
 Stomatologická laboratoř FutureDent Laboratory, K. Světlé 500/29, Č. Budějovice
 Soukromá stomatologická laboratoř Blumentrittovi, Srubecká 4, Dobrá Voda u ČB
 FRIDENT, ZO a ZL s.r.o., Nádražní 110, Písek 397 01
 Zubní laboratoř I. Fejtlová, III. poliklinika, Čechovská 57, Příbram 261 01
 DPLF, Chelčického 50/1, Písek 397 01
 Zubní laboratoř M. Diviš s.r.o., Mikuláše z Pelhřimova 412, Pelhřimov
 Dental Architecture s.r.o., Osiková 1781/2c, Č. Budějovice
 Zubní laboratoř ANYLAB, Říčanská 431, Jesenice 252 42
 DENTCOOP, Syllabova 450, Bystřice u Benešova, 257 51

4.2.3 Obor vzdělání – masér sportovní a rekondiční

- Domov pro seniory Máj České Budějovice
- Medipont s.r.o. České Budějovice
- Centrum sociálních služeb Staroměstská, p. o. České Budějovice
- KONDICE PRO ČB
- Slatinné lázně Třeboň s.r.o.- Lázně Aurora, Bertiny lázně
- Lázně Bechyně
- SK Dynamo České Budějovice

4.2.4 Obor vzdělání – laboratorní asistent

- Medipont, s.r.o. České Budějovice
- Synlab s.r.o. Máj, ČB

4.2.5. Obor vzdělání – Diplomovaná dentální hygienistka

Spolupráce s ordinacemi zubních lékařů:

- MDDr. Jan Šafář
- MUDr. Ladislav Bernát, Ph.D.
- MDDr. Ing. Lukáš Kaloš
- MDDr. Renata Vlčková

Odbornou praxi studenti absolvují i v dalších ordinacích zubních lékařů a dentálních hygienistek.

4.3 ODBORNÁ PRAXE

Odbornou čtyřtýdenní červnovou praxí studenti absolvují i v dalších zařízeních Jihočeského kraje.

Již čtvrtým rokem probíhá spolupráce s **Centrem sociálních služeb Staroměstská České Budějovice**. Žáci a studenti školy zde pořádají besedy týkající se zdravotní výchovy seniorů, procvičují s obyvateli domova cizí jazyky a pořádají pro ně různé sportovní aktivity, do kterých se společně se seniory zapojují. Pěvecký soubor školy uspořádal pro seniory vánoční a velikonoční koncert.

Druhým rokem probíhá spolupráce s **Magistrátem města České Budějovice odborem sociálních věcí** na aktivitách pro Klub seniorů v Komunitním centru Máj. Studenti a žáci naší školy připravují zábavné i odborné programy pod odborným vedením vyučujících.

4.4 ODBORNÉ EXKURZE

Exkurze jsou každoročně a pravidelně plánovány počátkem školního roku ve spolupráci třídních učitelů a vyučujících odborných předmětů. Jsou realizovány u všech oborů a ročníků. Finančně jsou kryty ze strany žáků a studentů. Výjimku tvoří zahraniční pracovní exkurze (např. u oboru zubní technik), kdy mohou být částečně poskytnuty finanční prostředky z občanského sdružení VESNA. Exkurze jsou tematicky zaměřeny převážně na odbornou problematiku a dále na prevenci sociálně patologických jevů (drogy, alkoholismus, gamblerství). O exkurzích jsou vedeny a archivovány na školním intranetu záznamy a zkušenosti jsou předávány jak mezi žáky, tak mezi učiteli. Specializovaná pracoviště Nemocnice České Budějovice, a.s., jsou navštěvována formou krátkých exkurzí, jež zabezpečují dle potřeb vyučující odborných předmětů ve spolupráci s vedoucími pracovníky Nemocnice ČB.

4.4.1 Exkurze pořádané ve školním roce 2021/2022

Třída	Místo	Termín
LY1	Planetárium ČB	červen
PS2B	Vodní záchranná služba	červen
LY2	Botanická zahrada Praha	květen
LY3	Planetárium ČB	červen

4.5 TÝDENNÍ ODBORNÁ PRAXE ZDRAVOTNICKÉ LYCEUM.

Týdenní odborná praxe se neuskutečnila z důvodu omezení výuky a dlouhodobého distančního vyučování (říjen 2020–duben 2021).

4.6 SPOLUPRÁCE S VYSOKÝMI ŠKOLAMI

4.6.1 Zdravotně-sociální fakulta JU České Budějovice

Dne 25.11. 2006 byla uzavřena smlouva o vzájemné spolupráci mezi školou a Zdravotně sociální fakultou Jihočeské univerzity v Č. Budějovicích. Škola umožňuje studentům fakulty provádění výzkumu v rámci bakalářských a diplomových prací.

4.6.2 Pedagogická fakulta JU České Budějovice

20. ledna 2020 byla uzavřena smlouva o spolupráci mezi SZŠ a VOŠZ České Budějovice a Pedagogickou fakultou Jihočeské univerzity. Smlouvu podepsal ředitel školy a děkanka PF Doc. RNDr. Helena Koldová, Ph.D. SZŠ a VOŠ zdravotnická v Č. Budějovicích se stala fakultní školou a spolupracuje s fakultou na zajištění pedagogických praxí a stáží studentů oborů pedagogika, psychologie, občanská nauka, základy společenských věd a tělesná výchova. Spolupráce bude opět obnovena v září 2021 po skončení pandemie nemoci covid-19.

4.6.3 Přírodovědecká fakulta JU České Budějovice

Vybraní žáci a zájemci o studentskou odbornou činnost (SOČ) spolupracují dlouhodobě pod vedením RNDr. Heleny Jandové na vědeckých projektech s odborníky a vědci vybraných kateder a odborných pracovišť PŘF JU. Žáci se zúčastňují odborných soutěží v rámci SOČ a olympiád a připravují se tak na pomaturitní studium na vysokých školách. Žáci se účastní také přednášek a odborných exkurzí pořádaných fakultou. RNDr. H. Jandová vykonává funkci předsedkyně krajské komise SOČ v Jihočeském kraji.

4.6.4 DePaul University Chicago, USA

Škola spolupracuje již šest let s DePaul University v americkém Chicagu v oblasti ošetrovatelství. Studenti vysokoškolského oboru zdravotní sestra (Master Studies) navštěvují každoročně školu, Nemocnici ČB, ústavy sociální péče, seniorské domy apod. a seznamují se v rámci tzv. shadowingu (stínování) se systémem vzdělávání a zdravotní a sociální péčí v ČR. Spolupráce byla dočasně pozastavena v důsledku omezení cestování mezi kontinenty v době pandemie.

5 ÚDAJE O ZAMĚSTNANCÍCH ŠKOLY

5.1 ZAMĚSTNANCI

Škola	Střední zdravotnická škola		Vyšší odborná škola zdravotnická		Celkem	
	fyzický	přepočtený	fyzický	přepočtený	fyzický	přepočtený
Pedagogičtí zaměstnanci	112	61,375	40	9,4272	146	70,8022
Nepedagogičtí zaměstnanci	13	12,3125	5	3,8	16	13,675
Celkem	125	73,6875	45	13,2272	162	86,9147
Externí vyučující	43	6,00	19	2,285	62	8,285

Interní vyučující pro školní rok 2020/2021

- 35 učitelů všeobecně vzdělávacích předmětů
- 37 učitelů odborných předmětů
- Jednoletého vzdělávacího programu „Studium pedagogiky“ se prostřednictvím NIDV zúčastnil 1 pedagog.

Externí vyučující pro školní rok 2020/2021

SŠ 43 zaměstnanců, z toho 33 žen, tj. 76 % žen

VOŠ 19 zaměstnanců, z toho 11 žen, tj. 57 % žen
z toho dva učí v obou součástích školy (SŠ a VOŠZ)

Čerpání MD a RD:

Mateřskou a rodičovskou dovolenou čerpají 4 zaměstnankyně.

▪ Ředitel školy:

PhDr. Karel Štix	Ředitel Střední zdravotnické školy a VOŠ zdravotnické; statutární orgán
-------------------------	---

▪ Zástupci ředitele školy:

PaedDr. František Lonsmín	Zástupce statutárního orgánu; zástupce ředitele pro střední školu a všeobecně-vzdělávací předměty
Mgr. Miroslava Kudláčková	Zástupce ředitele pro vyšší odbornou školu a odborné předměty
Ing. Jaroslava Malinovská	Zástupce ředitele pro hospodářský úsek; ekonomka; hlavní projektová manažerka

▪ **Vedoucí oborů (střední škola)**

Mgr. Jana Kostohryzová	Učitelka řídící praktické vyučování a odbornou praxí; vedoucí oboru ošetřovatelství
Bc. Alena Hejnová	Vedoucí oboru vzdělání Zubní technik a AZT
Mgr. Tereza Kamišová	Vedoucí oboru vzdělání Zdravotní laborant a LAA

▪ **Oblast prevence sociálně patologických jevů (střední a VOŠ zdravotnická)**

Mgr. Gabriela Bezecná	Výchovná poradkyně
PhDr. Yveta Pužejová	Školní metodička prevence

5.2 STRUKTURA ORGANIZACE A ŘÍZENÍ

Poradní orgány ředitele školy jsou

- vedení školy (dle potřeby porady 2x měsíčně)
- školská rada (dle potřeby, porady 2–3x za rok)
- pedagogická rada (čtvrtletně)
- předmětové komise (min. 4x ročně)
- výchovná poradkyně
- školní metodik prevence
- studentská rada (dle potřeby, 1x za měsíc)
- zástupci z řad rodičů (2x ročně)

5.2.1 Ředitel školy

V čele školy je ředitel, kterého jmenuje a odvolává rada Jihočeského kraje v souladu se zákonem č. 561/2004 Sb. a zákonem č. 128/2000 Sb., o obcích, a zákonem č. 129/2000 Sb., o krajích. Je statutárním orgánem školy, který je oprávněn jednat jménem organizace ve všech záležitostech. Ve svých rozhodnutích se řídí zákonnými předpisy, normami nadřízených orgánů, závazky vyplývajícími z právních jednání organizace. Řídí, organizuje a kontroluje činnost svých zástupců a zaměstnanců na základě jejich pracovního a funkčního zařazení.

Odpovídá za plnění učebních plánů a učebních osnov, za odbornou a pedagogickou úroveň pracovníků a výchovně vzdělávací práci školy. Dále odpovídá za vytvoření podmínek pro výkon školní inspekce, kontroluje práci pedagogických pracovníků a studijní výsledky žáků. Rozhoduje v případech stanovených § 3, odst. uvedeného zákona ČNR. Ze své funkce je odpovědný za právní úkony SZŠ a VOŠZ.

Ředitel školy řídí školu a její součástí:

- střední zdravotnickou školu
- vyšší odbornou školu zdravotnickou

K řízení výše jmenovaných součástí a úseku jmenuje tyto vedoucí pracovníky:

- zástupce ředitele v plném rozsahu řídicích činností (zástupce statutárního orgánu), který je také zástupcem pro střední školu a všeobecně vzdělávací předměty
- zástupce ředitele pro vyšší odbornou školu a odborné předměty
- zástupce ředitele pro hospodářskou a organizační správu

5.2.2 Zástupce ředitele v plném rozsahu řídicích činností

Je zástupcem statutárního orgánu. Řídí školu v době nepřítomnosti ředitele školy. Je pověřen vedením součásti školy: střední zdravotnické školy. Řídí a odpovídá za organizaci pracovního režimu školy, zejména za přidělování úvazků, sestavování rozvrhu hodin, zastupování za nepřítomné učitele. Obsah další činnosti je stanoven funkční náplní určenou ředitelem školy.

Jsou mu přímo podřízeni:

1. Učitelé všeobecně vzdělávacích předmětů obou součástí školy (SZŠ a VOŠ).
2. Třídní učitelé SZŠ.
3. Vedoucí předmětových komisí a oborových komisí všeobecně vzdělávacích předmětů

5.2.3 Zástupce ředitele pro řízení vyšší odborné školy a odborné předměty

Je pověřen vedením součásti školy: vyšší zdravotnické školy. Řídí, organizuje a odpovídá za výchovu a vzdělávání v odborných předmětech. Odpovídá za odborné praktické vyučování ve všech oborech vzdělání, za organizaci praktického vyučování, odborné praxe a odborné a metodické řízení vyučujících těchto předmětů. Odpovídá za materiální zabezpečení odborné výuky. Obsah jeho činnosti je stanoven funkční náplní určenou ředitelem školy.

Jsou mu přímo podřízeni:

1. Vedoucí učitelka řídící praktické vyučování a odbornou praxi
2. Učitelé odborných předmětů obou součástí školy (SZŠ a VOŠZ)
3. Učitelé praktického vyučování klinických a technických oborů, včetně učitelů pověřených vedením oborů vzdělání zdravotní laborant, oborové komise zubní technik, oborové komise ošetřovatelství na střední škole a oborové komise ošetřovatelství na vyšší škole.
4. Ročníkoví učitelé vyšší odborné školy.
5. Asistent-dokumentátor.
6. Knihovník.

Práci uvedených podřízených řídí v souladu s jejich stanovenými funkčními povinnostmi.

5.2.4 Zástupce ředitele pro hospodářský úsek

Řídí, organizuje a zodpovídá za hospodářský a provozní úsek Střední zdravotnické školy a Vyšší odborné školy zdravotnické. Řídí a organizuje práci účetních a provozních zaměstnanců školy. Zodpovídá za práce spojené s tvorbou rozpočtu školy, sledováním jeho čerpání, za agendu účetní evidence, za hospodárné využívání prostředků, učebních pomůcek a evidenci základních prostředků. Zajišťuje řízení všech finančních a hospodářských operací spojených s chodem školy. Obsah další činnosti je stanoven funkční náplní určenou ředitelem školy.

Jsou mu přímo podřízeni:

Pracovníci provozně hospodářského a administrativního úseku školy (školník, uklízečky, účetní, mzdová účetní a personalista, sekretářka).

5.2.5 Vedení školy

Složení: ředitel školy a tři zástupci ředitele provádějí pravidelnou kontrolní a hospitační činnost. Plán kontrol a záznamy o výsledcích kontrol jsou uloženy u ředitele školy. Pedagogický sbor a ostatní nepedagogičtí zaměstnanci jsou na pravidelných poradách (provozních a pedagogických) seznamováni s výsledkem kontrolní činnosti.

5.2.6 Výchovní poradce

Je podřízen řediteli školy. Řídí a organizuje výchovnou práci třídních učitelů, podílí se na řešení jejich výchovných a vzdělávacích záměrů a potřeb. Ve spolupráci s třídními a ročníkovými učiteli pomáhá řešit výchovné, vzdělávací a sociální problémy žáků a studentů školy. Spolupracuje s nimi zejména v otázkách výběru povolání, organizuje osvětovou výchovnou činnost pro potřeby žáků. Spolupracuje s příslušnými zdravotnickými zařízeními, úřady práce a zřizovatelem při roz-
místování absolventů školy. Obsah činnosti je stanoven funkční náplní určenou ředitelem školy.

5.2.7 Školská rada

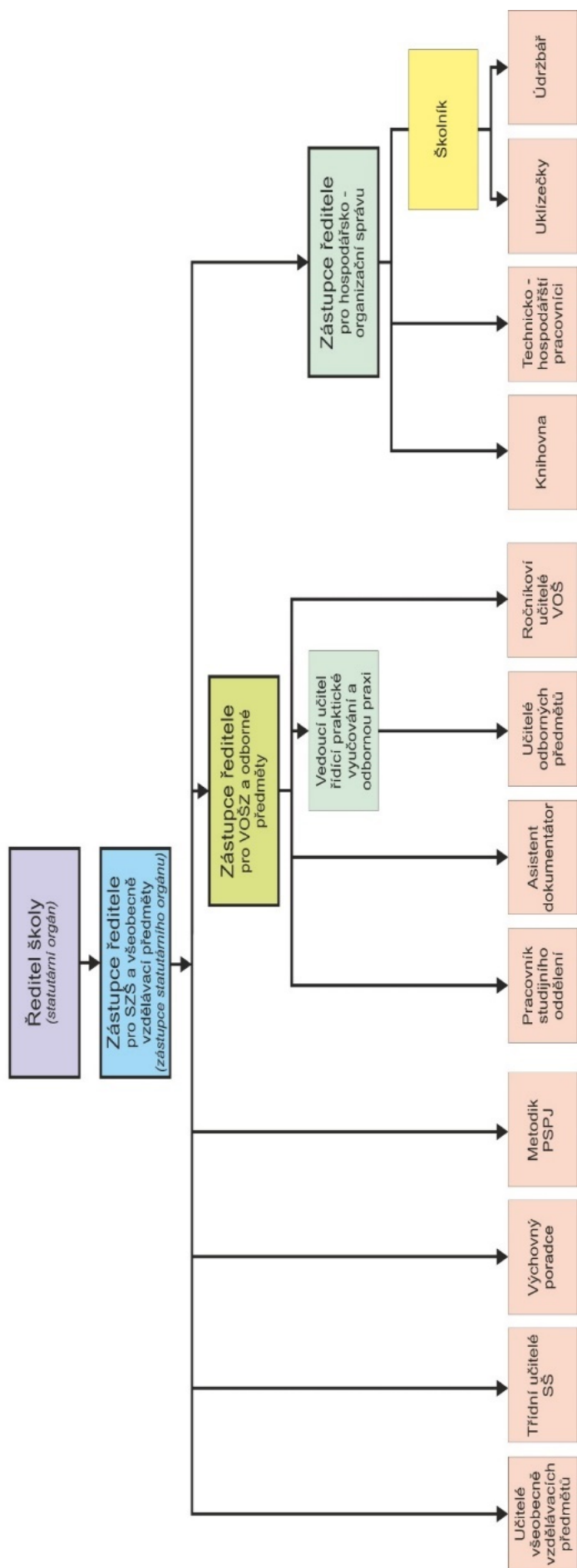
Rada Jihočeského kraje dne 3. 12. 2020 usnesením č. 123/2020/RK-3 vzala na vědomí výsledky voleb do dvou třetin školské rady Střední zdravotnické školy a Vyšší odborné školy zdravotnické, České Budějovice, Husova 3 a v souladu s § 167 zákona č. 561/2004 Sb., o předškolním, základním, středním, vyšším odborném a jiném vzdělávání (školský zákon), jmenovala zbývající třetinu členů školské rady za zřizovatele ke dni 3. 12. 2020.

Školská rada je zřizována pro obě součásti školy a má 6 členů. Předsedou ŠR je Mgr. Pavel Chalupa, učitel tělesné výchovy v SZŠ a VOŠ zdravotnické, České Budějovice.

5.2.8 Vedoucí předmětových a oborových komisí a další funkce

- | | |
|--|---------------------------|
| • Český jazyk (ČJL) | Mgr. Karlíčková Zdeňka |
| • Německý jazyk (NěJ) | Mgr. Karlíčková Zdeňka |
| • Anglický jazyk (AnJ) | Mgr. Dvořáková Iva |
| • Společenské vědy (Děj, ObN, Zem. LaJ, Fr) | Mgr. Tomášová Gabriela |
| • Přírodní vědy (Mat, Fyz, Che, IKT, Bio) | Mgr. Karešová Jana |
| • Tělesná výchova | Mgr. Čížek Filip |
| • Psychologie a pedagogika | PhDr. Pužejová Yvetta |
| • Vedení oboru AZT, DZT | Bc. Hejnová Alena |
| • Učitelka řídící odbornou praxi a praktické vyučování | Bc. Sklenářová Irena |
| • Vedení oboru LAA | Mgr. Kamišová Tereza |
| • Vedení oboru MSR | Mgr. Leština Pavel, DiS |
| • Vedení pěveckého sboru | Mgr. Štixová Iva |
| • Školní metodik prevence SPJ | PhDr. Pužejová Yvetta |
| • Koordinátor pro environmentální výchovu | Mgr. Sedláčková Barbora |
| • Koordinátor pro charitativní akce | Mgr. Kudláčková Miroslava |
| • Údržba technického vybavení oboru ZT | Bc. Špaček Vladimír |
| • Fotodokumentace a školy | Mgr. Rybáková Hana |
| • Správa počítačové sítě | PaedDr. Lonsmín František |
| • Externí správa sítě | Lauda Jakub |

Struktura organizace a řízení SZŠ a VOŠZ České Budějovice



6 DVPP (DALŠÍ VZDĚLÁVÁNÍ PEDAGOGICKÝCH PRACOVNÍKŮ)

6.1 ODBORNÉ KONFERENCE AKREDITOVANÉ V RÁMCI DALŠÍHO VZDĚLÁVÁNÍ NELÉKAŘSKÝCH ZDRAVOTNICKÝCH PRACOVNÍKŮ

Neuskutečnily se

6.2 VZDĚLÁVÁNÍ PEDAGOGŮ

Obor	Druh akce	Datum, místo	Počet pedagogů
PK zubních techniků	Permanentní protetické náhrady pomocí 3d tisku - šablony	Online duben	1
	Permanentní protetické náhrady pomocí 3d tisku - šablony	Online duben	1
	Ochrana přírody z hlediska výchovy a vzdělávání - šablony	Online květen	1
	Vedení třídnických hodin jako základ primární prevence na škole - šablony	Online květen	1
	Živé slovo I. - šablony	Online červen	1
	Jak podpořit třídu, aby byla fungujícím týmem? -	Online červen	3
PK český jazyk a německý jazyk	Literatura skandální a provokující	online	1
PK laboratorní asistent	Mezioborový seminář	Třeboň říjen 2020	1
	COK Laboratorních asistentů a Diplomovaných zdravotních laborantů při AZdš	Ústí nad Labem září 2020	1
	Stáže u zaměstnavatele	České Budějovice červen 2020	2
	Vzdělávací kurz Management (rozvoj osobnosti)	online	1
	Vzdělávací kurz Řízení a ovlivňování lidí, jejich motivace, vztahy a komunikace	online	1
PK přírodní vědy	Vybrané fyzikální metody modifikace povrchových vlastností plastů	České Budějovice září	2
	Excel pro učitele středoškolské matematiky	Online listopad	2
	Trendy v evropské energetice	Online leden	1
	Základy financí pro pedagogy a pracovníky škol	Online březen	1
	Praktické příklady z kombinatoriky, matematické pravděpodobnosti a statistiky	Online březen	1
	Odborné informační zdroje	Online duben	1

	Cukrovka – nejčastější porucha metabolismu sacharidů	online duben	1
	Přednáška Klubu světa energie: Dostavba Dukovan	Online duben	1
	Přednáška Klubu světa energie: Jaderná energetika v ČR	Online květen	1
	Alternativní zdroje energie	Online květen	1
	Webinář: Kombinatorika a její aplikace;	Online květen	1
	Statistika, pravděpodobnost, kombinatorika	Online květen	2
	Řízení a ovlivňování lidí, jejich motivace, vztahy a komunikace	online	1
	Správné držení těla jako základ zdraví pohybového aparátu	Praha červen	1
	Geogebra II. (Využití počítačů v matematice II.);	Praha červen	1
	Vedení třídnické hodiny;	Online červen	1
	Nanovlákná snadno a rychle	Online červen	1
	Světlo a barvy	Praha červen	
	Školení pedagogů v oblasti využití 3D modelů a virtuální reality ve výuce	České Budějovice Červen, srpen	8
PK psychologie	Celostátní komise psychologie	Online prosinec	1
PK Ošetřovatelství	Time management	duben	1
	Jak podpořit třídu, aby byla fungujícím týmem online	květen	1
	Zvládání námitek a jednání o obtížných situacích ve škole online	květen	1
PK anglický jazyk	Oxford Open Days	srpen České Budějovice	2
	Letní škola angličtiny	srpen	2
	„Pronunciation-the Cinderella of English language teaching“	Online únor	1
	„Jazykový certifikát místo maturity“	Online březen	
	„How to make English lessons more interesting“ Pearson	Online březen	
	„Activities which never or hardly ever fail to entertain“	Online červen	
PK společenské vědy	Ústava ČR	online	1

7 ÚDAJE O PŘIJÍMACÍM ŘÍZENÍ A VÝSLEDKÁCH VZDĚLÁVÁNÍ

7.1 PŘIJÍMACÍ ŘÍZENÍ NA SZŠ

Ve školním roce 2020/2021 proběhlo přijímací řízení na střední školu pro obory vzdělání:

- Praktická sestra
- Asistent zubního technika
- Masér sportovní a rekondiční
- Zdravotnické lyceum

Vzhledem ke stabilizaci demografického vývoje a relativnímu zastavení propadu počtu absolventů základních škol se daří v posledních letech získávat do oborů vzdělání mírně nadprůměrné žáky. Převis zaznamenává škola u všech oborů vzdělání. Největší převis byl zaznamenán u oborů masér sportovní a rekondiční, praktická sestra a také zdravotnické lyceum – téměř trojnásobný počet uchazečů z 9. tříd. Stabilním oborem s optimálním počtem zájemců v posledních letech je obor vzdělání zdravotnické lyceum. Poskytuje nezdravotnické vzdělání a je určen zájemcům nasměřovaným ke studiu na VŠ se zdravotnickým zaměřením (všeobecná sestra, fyzioterapeut, dětská sestra, porodní asistentka, zdravotnický záchranář apod.). Vysoký počet gymnázií a středních odborných škol je příčinou převisu míst v oborech vzdělání a nedostatku žáků 9.tříd ZŠ. Nadbytečný a neúměrný počet středních a vysokých škol v českém vzdělávacím systému lze v budoucnu regulovat pouze nutnou optimalizací sítě škol, o něž není dlouhodobě zájem, a které vykazují opakovaně nedostatečné výsledky u maturitních zkoušek. Pro posílení kvality vzdělání je nutno redukovat i počet gymnaziálních tříd a samotných gymnázií v malých městech, jež patří ke spádovým oblastem a mají dlouhodobě úbytek žáků.

SZŠ a VOŠ zdravotnická nemá ani v době demografického poklesu dětské populace problém s naplněním tříd, a to zejména ve střední škole, která je s výjimkou elokovaných pracovišť v Prachaticích a Strakonících kapacitně naplněna (celková kapacita na SŠ: 790 žáků). Faktory, které ovlivnily enormní zájem o zdravotnické vzdělání napříč všemi obory v době pandemie onemocnění Covid-19, jsou: vysoká prestiž zdravotníků ve společnosti, výrazně vyšší platové ohodnocení nelékařských profesí a jistota zaměstnání a kariérního růstu ve zdravotnickém sektoru. K přijímacímu řízení pro školní rok 2020-21 bylo podáno 577 přihlášek na 194 volných míst v Č. Budějovicích, což je o 52 % více podaných přihlášek než v předchozím roce (379).

7.1.1 Kritéria pro přijímací řízení

Obor vzdělání 53-41-M/03 Praktická sestra (ČB+PT+ST)

1. Prospěch na základní škole

Prospěch v 1. pololetí 8. ročníku a v 1. pololetí 9. ročníku ZŠ nebo 1. pololetí předposledního a 1. pololetí posledního ročníku, ve kterých uchazeč splnil nebo plní povinnou školní docházku (za každé pololetí max. 20 bodů, celkem max. 40 bodů). Nezapočítává se hodnocení za 2. pololetí 2019/20!

Body se určí takto:

- průměrný prospěch 1,0020 bodů
- každé zhoršení o 0,01 - 0,1 bodu

Výsledek zaokrouhlen na dvě desetinná místa.

2 Školní přijímací zkouška

- písemný test z biologie člověka..... max. 60 bodů

Maximální počet bodů za přijímací řízení celkem: 100

Přijímáno prvních 60+25+25 uchazečů seřazených podle celkového počtu bodů.

Obor vzdělání 53-44-M/03 Asistent zubního technika

1. Prospěch na základní škole

Prospěch v 1. pololetí 8. ročníku a v 1. pololetí 9. ročníku ZŠ nebo 1. pololetí předposledního a 1. pololetí posledního ročníku, ve kterých uchazeč splnil nebo plní povinnou školní docházku (za každé pololetí max. 20 bodů, celkem max. 40 bodů). Nezapočítává se hodnocení za 2. pololetí 2019/20!

Body se určí takto:

- průměrný prospěch 1,0020 bodů
- každé zhoršení o 0,01- 0,1 bodu

Výsledek zaokrouhlen na dvě desetinná místa.

2. Školní přijímací zkouška – zkouška zručnosti

3 disciplíny - jednotlivá disciplína..... max. 20 bodů

Celkem max. 60 bodů

Pro úspěšné splnění zkoušky zručnosti je nutné získat minimálně 24 bodů. Při nesplnění zkoušky zručnosti nemůže být uchazeč přijat ke studiu.

Maximální počet bodů za přijímací řízení celkem: 100

Přijímáno prvních úspěšných 24 uchazečů seřazených podle celkového počtu bodů.

Obor vzdělání 61-49-L/02 Masér sportovní a rekondiční

1. Prospěch na základní škole

Prospěch v 1. pololetí 8. ročníku a v 1. pololetí 9. ročníku ZŠ nebo 1. pololetí předposledního a 1. pololetí posledního ročníku, ve kterých uchazeč splnil nebo plní povinnou školní docházku (za každé pololetí max. 20 bodů, celkem max. 40 bodů). Nezapočítává se hodnocení za 2. pololetí 2019/20!

Body se určí takto:

- průměrný prospěch 1,0020 bodů
- každé zhoršení o 0,01- 0,1 bodu

Výsledek zaokrouhlen na dvě desetinná místa.

2 Školní přijímací zkouška

- písemný test z biologie člověka..... max. 60 bodů

Maximální počet bodů za přijímací řízení celkem: 100

Přijímáno prvních 30 uchazečů seřazených podle celkového počtu bodů.

Obor vzdělání 78-42-M/04 Zdravotnické lyceum

1. Prospěch na základní škole

Prospěch v 1. pololetí 8. ročníku a v 1. pololetí 9. ročníku ZŠ nebo 1. pololetí předposledního a 1. pololetí posledního ročníku, ve kterých uchazeč splnil nebo plní povinnou školní docházku (za každé pololetí max. 30 bodů, celkem max. 60 bodů). Nezapočítává se hodnocení za 2. pololetí 2019/20!

Body se určí takto:

- průměrný prospěch 1,0030 bodů
- každé zhoršení o 0,01- 0,15 bodu

Výsledek zaokrouhlen na dvě desetinná místa.

2 Jednotná přijímací zkouška

- písemný test z českého jazyka a literatury..... max. 50 bodů

- písemný test z matematiky..... max. 50 bodů

Celkem max. 100 bodů

Maximální počet bodů za přijímací řízení celkem: 160

Přijímáno prvních 30 uchazečů seřazených podle celkového počtu bodů.

7.1.2 Statistika počtu podaných přihlášek v letech 2020/21 a 2021/22

POČET PODANÝCH PŘIHLÁŠEK							
Školní rok	Laboratorní asistent/Masér	Asistent zubního technika	Zdravotnické lyceum	Praktická sestra ČB	Praktická sestra Strakonice	Praktická sestra Prachatice	CELKEM
2020/21	69/0	50	89	137	27	7	379
2021/22	0/83	104	124	214	35	17	577

7.2 PŘIJÍMACÍ ŘÍZENÍ NA VOŠ

53-41-N/1. Diplomovaná všeobecná sestra, denní forma vzdělávání

Kritéria přijímacího řízení: v 1., 2., 3. kole – celkový max. počet bodů 25.

1. Prospěch na střední škole

Hodnocen je prospěch dosažený na vysvědčeních v jednotlivých ročnících střední školy uvedených na přihlášce ke vzdělávání na vyšší odborné škole:

- průměrný prospěch 1,0020 bodů
- každé zhoršení o 0,01odečtení 0,08 bodu

V případě shody bodů u více uchazečů rozhoduje lepší průměrný prospěch z českého jazyka ze známek na přihlášce na VOŠZ.

Plán pro přijímací řízení

Obor zaměření	Počet přijatých	Přijetí v rámci autoremedury	Celkem
Diplomovaná všeobecná sestra 53-41-N/1. – denní vzdělávání	35	0	35

Diplomovaná všeobecná sestra 53-41-N/1. denní vzdělávání (stav k 30. 9. 2021)

	Datum	Počet uchazečů	Počet studentů konajících PŘ	Přijato	Přijetí v rámci autoremedury	Nastoupilo
1. kolo	28.6.2021	82	26	26	0	20
2. kolo	26.8.2021	7	5	5	0	5
3. kolo	30.9.2021	3	3	3	0	3
Celkem		92	34	34	0	28

53-41-N/3. Diplomovaná dentální hygienistka, denní forma vzdělávání

Obsah přijímací zkoušky:

- písemný test z anatomie a fyziologie - max. 70 bodů.
- Podmínkou splnění testových požadavků je dosažení min. počtu 49 bodů (70 % úspěšnost).

Maximální celkový počet bodů u přijímací zkoušky je 70 bodů.

V případě shodného počtu bodů u více uchazečů rozhoduje lepší průměrný prospěch z českého jazyka dosažený v jednotlivých ročnících střední školy.

Plán pro přijímací zkoušky

Obor zaměření	Počet přijatých	Přijetí v rámci autoremedury	Celkem
Diplomovaná dentální hygienistka 53-41-N/3. – denní vzdělávání	16	0	16

Diplomovaná dentální hygienistka 53-41-N/3. denní vzdělávání (stav k 30. 9. 2021)

	Datum	Počet uchazečů	Počet studentů konajících PŘ	Přijato	Přijetí v rámci autoremedury	Nastoupilo
1. kolo	28.6.2021	70	47	14	0	9
2. kolo	25.8.2021	25	22	7	0	7
Celkem		95	69	21	0	16

Diplomovaná všeobecná sestra 53-41-N/1. kombinované vzdělávání (stav k 30. 9. 2021)

1. Prospěch na střední škole

Hodnocen je prospěch dosažený na vysvědčeních v jednotlivých ročnících střední školy uvedených na přihlášce ke vzdělávání na vyšší odborné škole:

- průměrný prospěch 1,0020 bodů
- každé zhoršení o 0,01odečtení 0,08 bodu

V případě shody bodů u více uchazečů rozhoduje:

- lepší průměrný prospěch z českého jazyka ze známek na přihlášce na VOŠ

Přijato bude 25 uchazečů seřazených sestupně podle celkového počtu bodů.

	Datum	Počet uchazečů	Počet studentů konajících PŘ	Přijato	Přijetí v rámci autoremedury	Nastoupilo
1. kolo	29.6.2021	72	48	26	0	23
2. kolo	30.9.2021	9	9	9	0	9
Celkem		81	57	35	0	32

Kritéria přijímacích zkoušek pro obor vzdělání 53-44-N/1. Diplomovaný zubní technik – denní vzdělávání (3-leté), přijetí do vyššího ročníku:

Přihlášku ke vzdělávání mohou podat pouze absolventi oboru vzdělání Asistent zubního technika (53-44-M/03 nebo 53-44-M/007) nebo oboru vzdělání Zubní technik (53-44-M/001).

Obsah přijímací zkoušky:

- test z cizího jazyka (anglický) - max. 30 bodů (min. 21 bodů)
- test z odborných předmětů (kreslení a modelování, stomatologická protetika, stomatologie) - max. 30 bodů (min. 21 bodů)
- test z anatomie, fyziologie a patologie - max. 70 bodů (min. 49 bodů)
- praktická zkouška zručnosti - protetická modelace z vosku (zhotovování stomatologických protéz) - max. 20 bodů (min. 14 bodů)

Podmínkou pro přijetí uchazeče je splnění obou částí (písemné a praktické) přijímacích zkoušek na min. 70%. Celkový maximální počet z obou částí je 150 bodů.

Praktická zkouška: protetická modelace z vosku

- Hodnocení výsledků praktické zkoušky provádí odborná komise.
- Ke zkoušce s sebou vezměte vlastní modelovací nástroje, ochranný oděv a obuv na přezutí.

Přijati budou uchazeči do naplnění kapacity ročníku. Pořadí uchazečů bude seřazeno sestupně podle celkového počtu bodů.

Plán pro přijímací zkoušky

Obor zaměření	Počet přijatých	Přijetí v rámci autoremedury	Celkem
Diplomovaný zubní technik 53-44-N/1.	8	0	8

	Datum	Počet uchazečů	Počet studentů konajících PŘ	Přijato	Přijetí v rámci autoremedury	Nastoupilo
1. kolo	29.6.2021	6	6	0	0	0
2. kolo	30.9.2021	1	1	1	0	1
Celkem		7	7	1	0	1

7.3 ÚDAJE O VÝSLEDCÍCH VZDĚLÁVÁNÍ A CHOVÁNÍ ŽÁKŮ A VÝSLEDCÍCH MATURITNÍCH ZKOUŠEK NA STŘEDNÍ ŠKOLE

Důvodem změněného režimu ve školách (uzavření škol) byla dlouhodobá opatření vlády k zamezení pandemie a šíření nákazy koronaviru (COVID-19). Významně byla ovlivněna také praktická výuka žáků a studentů ve zdravotnických zařízeních, kde došlo k dlouhodobému výpadku konání praxí v těchto zařízeních. Praktická výuka v květnu 2021 byla částečně nahrazena výukou v odborných učebnách ve škole. Praktická maturitní zkouška byla organizována již v běžném režimu na odděleních Nemocnice České Budějovice, a.s.

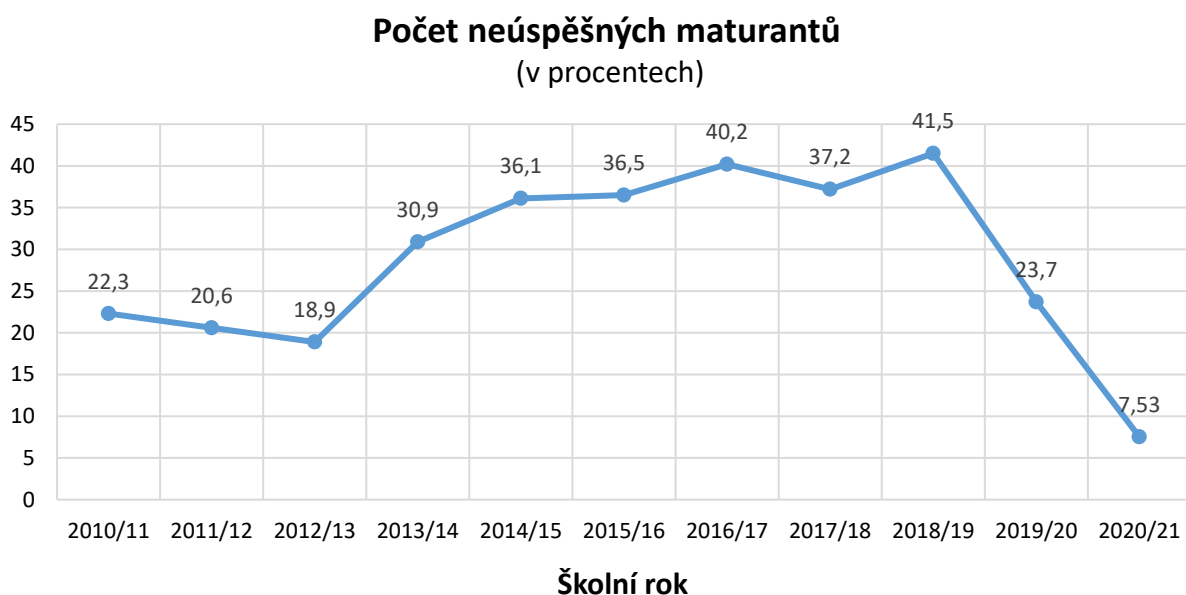
Chování žáků a studentů na veřejnosti je již v dlouhodobém horizontu považováno za bezproblémové a je při veřejných prezentacích žáků a studentů školy (např. charitativní akce, sportovní soutěže, prezentace školy na veřejnosti, exkurze apod.) velmi kladně hodnoceno. Vedení školy dostává pravidelně velké množství děkovních dopisů jak z veřejných institucí a profesních organizací, tak od klientů a soukromých osob.

Rapidní snížení absence žáků ve školním roce 2020/21 (viz statistický přehled) bylo způsobeno téměř celoročním uzavřením školy v rámci opatření vlády proti šíření nákazy koronaviru. Žáci a studenti se účastnili po většinu roku distanční on-line výuky. Učitelé byli vybaveni notebooky a výuku mohli vést z domova nebo ze školy. Využívali k tomu ve většině případů programů – Teams a Moodle. K práci s těmito programy byli vyučující proškoleni učiteli IKT.

7.3.1 Přehled výsledků maturitních zkoušek

Třída	Přihl. počet	Neúčast u MZk			MZk	Neúspěch					Celkem	
		odchod	přer.	neuk.		DT	PP	ÚZ	MP	PZ	počet	%
ZA4A	30	-	-	-	30	-	-	-	-	3	3	10,00
ZA4B	30	-	-	-	30	-	-	-	-	-	-	0,00
AZ4	23	-	-	-	23	3	-	-	-	-	3	13,04
MS4	30	-	-	-	30	1	-	-	-	3	4	13,33
LY4	33	-	-	-	33	-	-	-	1	1	1	3,03
Celkem	146	-	-	-	146	4	-	-	1	7	11	7,53

7.3.2 Statistika úspěšnosti žáků u maturitních



7.3.3 Preventivní opatření ke zvýšení motivace žáků

a) Pedagogičtí pracovníci

- důsledná a pravidelná kontrola znalostí a dovedností žáků formou ústního a písemného zkoušení v průběhu každého pololetí
- správné a optimální nastavení váhy známek v průběžné klasifikaci programu Bakaláři
- v maturitních a profilových předmětech klást důraz na dostatečný počet známek
- využívat všech forem a metod hodnocení žáků s přihlédnutím k charakteru předmětu (všeobecně-vzdělávací předmět, odborný předmět, teoreticky orientovaný předmět, prakticky orientovaný předmět)
- využívat individuální přístup ke každému žákovi a umožnit mu konzultace v případě potřeby
- odstranit pedagogicky benevolentní přístup k žákovi zejména u stěžejních, maturitních a profilových předmětů (tzv. zakuklené pětky); jasně stanovit pravidla klasifikace a obhájit si je před žáky, zákonnými zástupci a vedením školy
- vyvarovat se metody hodnocení žáka tzv. „záchrannou“ známkou těsně před ukončením klasifikačního období
- v případě dlouhotrvajícího neuspokojivého prospěchu trvat na nedostatečné a řešit další postup s třídním učitelem a ředitelem školy

b) Třídní učitel

- pravidelně komunikovat osobně, telefonicky nebo mailem se zákonnými zástupci žáků a vyučujícími; v každém čtvrtletí vyhodnocovat prospěch a upozorňovat na náhle zhoršené výsledky a dlouhotrvající neprospěch žáků
- bezprostředně po zjištění projednat s vyučujícími daného předmětu zhoršení prospěchu a informovat o tom včas zákonného zástupce a vyvolat s ním jednání
- nejpozději ve 2. pololetí druhého ročníku doporučit po jednání se zákonnými zástupci a ředitelem školy přestup na jiný typ školy; v případě neúspěšného jednání nekompromisně klasifikovat žáka nedostatečnou známkou

c) Vedení školy

- ředitel školy a zástupci ředitele budou průběžně sledovat elektronickou klasifikaci žáků zejména u stěžejních maturitních a profilových předmětů a zaměří se pravidelnost klasifikace a počet známek za dané období
- ředitel školy ve spolupráci se zástupci ředitele zajistí nezávislé a standardizované testování žáků ze stěžejních, profilových a maturitních předmětů v průběhu vzdělávání. Zaměří se především na srovnávací testování žáků 3. a 4. ročníků v předmětech: český jazyk, cizí jazyky a matematika
- ředitel školy a zástupci zintenzivní hospitační činnost v maturitních a profilových předmětech ve 3. a 4. ročnících
- na základě konzultací s vedoucími předmětových komisí hodnotí efektivitu vyučovacích forem a metod jednotlivých vyučujících a výsledný efekt vzájemných hospitací vyučujících v hodinách

d) Vedoucí předmětových komisí

- ve spolupráci s vedením školy zajistí pravidelné a nezávislé (standardizované) testování znalostí žáků (srovnávací testy na počátku a konci 1. ročníku a maturitních ročníků)
- v rámci inspirace a obohacení vlastních hodin naplánují vedoucí PK průběžné vzájemné hospitační návštěvy v hodinách

7.3.4 Příprava ke zvýšení úspěšnosti u maturitní zkoušky

a) Vyučující cizích jazyků

- zintenzivní motivaci žáků se zaměřením na individuální mluvený projev v průběhu vyučování (učitelé aktivizují zejména pasivní a neprůbojně žáky s cílem rozvíjet jejich řečové a poslechové dovednosti)
- v průběhu posledního ročníku zkoušejí žáky v modelových situacích, které navozují strukturu maturitní zkoušky (využívají identické metody hodnocení úspěšnosti/neúspěšnosti žáka u maturitní zkoušky – bodovou škálu s min. počtem bodů pro úspěšné složení maturitní zkoušky)
- rozvíjejí rovnoměrně všechny kompetence potřebné pro úspěšné zvládnutí všech částí maturitní zkoušky z cizího jazyka
- spolupracují s vedením školy při zajištění srovnávacího testování žáků

b) Vyučující českého jazyka a literatury

- v průběhu posledního ročníku zkoušejí žáky v modelových situacích, které navozují strukturu maturitní zkoušky (využívají identické metody hodnocení úspěšnosti/neúspěšnosti žáka u maturitní zkoušky – bodovou škálu s min. počtem bodů pro úspěšné složení maturitní zkoušky)
- využívají efektivně vyučovací hodiny (v rámci výuky seznamují žáky pouze s krátkými filmovými, rozhlasovými nebo jinými zvukovými ukázkami nebo nahrávkami; není účelem sledovat v rámci výuky celé filmy nebo divadelní inscenace)
- vyučující se již od 3. ročníku zaměří na výběr literárních děl, které budou součástí portfolia žáků k maturitní zkoušce z českého jazyka a literatury
- zaměří se na úspěšné zvládnutí didaktického testu (s důrazem na zrychlení čtení a porozumění zadání u jednotlivých úkolů formou opakovaného zadávání DT v průběhu 4. ročníku).

c) Třídní učitelé ve spolupráci s vyučujícími maturitních a profilových předmětů:

- s předstihem (březen – duben) vytipují žáky, kteří dlouhodobě nesplňují vědomostní a dovednostní požadavky při přípravě na maturitní zkoušky, na konci 2. pololetí 4. ročníku je hodnotí nedostatečnou a znemožní jim vykonání maturitní zkoušky v řádném termínu.

7.1 ÚDAJE O VÝSLEDCÍCH VZDĚLÁVÁNÍ STUDENTŮ A VÝSLEDCÍCH ABSOLUTORIA NA VYŠŠÍ ODBORNÉ ŠKOLE

Absolutorium studentů 3. ročníku oboru vzdělání 53-41-N/1. Diplomovaná všeobecná sestra, denní forma vzdělávání, proběhlo ve dnech 17. 6. 2021 a 18. 6. 2021.

	Datum	Počet studentů	Prospělo s vyznamenáním	Prospělo	Neprospělo
DV 3	17. 6. – 18. 6. 2021	14	7	6	1

	Odborné předměty	Anglický jazyk	Německý jazyk	Obhajoba abs. práce	Průměr celkem
DV3	1,35	1,80	2,33	1,57	1,57

Absolutoria 1. opravný termín 22. 9. 2021

Dne 22.9.2021 vykonala jedna studentka absolutoria v 1. opravném termínu, protože v řádném termínu neprospěla z německého jazyka. Absolutoria vykonala úspěšně a tím uzavřela celou studijní skupinu 14 absolventů tohoto oboru vzdělání.

Studenti oboru Diplomovaná všeobecná sestra (DVS) pracovali podle potřeby jednotlivých oddělení nemocnic, seniorských domovů a domů sociální péče. Tato dlouhodobá praxe byla na doporučení MŠMT studentům uznána.

8 ÚDAJE O VÝSLEDKÁCH INSPEKČNÍ ČINNOSTI ČŠI A DALŠÍCH KONTROL

8.1 ČESKÁ ŠKOLNÍ INSPEKCE

Ve školním roce 2020/2021 proběhlo ve střední zdravotnické škole kontrolní šetření pracovníků České školní inspekce se sídlem v Č. Budějovicích formou telefonického rozhovoru s ředitelem školy (březen 2021). Cílem bylo zjistit zapojení žáků a studentů do distanční výuky, její formy, metody a úroveň distančního vzdělávání z hlediska žáků a učitelů.

9 ŠKOLNÍ AKTIVITY A PREZENTACE ŠKOLY NA VEŘEJNOSTI

9.1 CHARITATIVNÍ AKCE

Název akce	termín	Výtěžek/ Kč
Světluška	září 2019	9 728 Kč

- příspěvek na konto adventních koncertů
- celoroční sbírka potřebného pro Sdružení Rolnička Soběslav
- sbírka na pomoc Jižní Moravě
- dobrovolnická pomoc studentů DV1 v oblastech zasažených tornádem

9.2 SOUTĚŽE POŘÁDANÉ VE ŠKOLE

- Literární soutěž (PK český jazyk a literatura)
- Psychologická soutěž – třídní (PK psychologie)
- Školní kolo SOČ – 1 žákyně
- Školní kolo soutěže v modelovacích technikách (PK zubní technici)
- Chemická olympiáda -online (PK přírodní vědy)

9.3 MIMOŠKOLNÍ AKTIVITY

Třída	Typ soutěže	Umístění
LY 3	Středoškolská odborná činnost – krajské kolo ,online	1.místo
LY 3	Středoškolská odborná činnost- celostátní kolo, online	15.místo

9.4 SPORTOVNÍ KURZY

9.4.1 Lyžařské výcvikové kurzy

Z důvodu pandemie Covid-19 se lyžařské kurzy nekonaly.

9.4.2 Letní výcvikové turistické kurzy:

1. turnus - termín: 3. - 4. 9. 2020, Klet'/Dívčí kámen/Hluboká n/Vltavou - PS2A
2. turnus - termín: 3. - 4. 9. 2020 Klet'/Dívčí kámen/Hluboká n/Vltavou - PS2B
3. turnus - termín: 7. - 11. 9. 202 Černá v Pošumaví – hotel Jestřábí - LY2
4. turnus - termín: 7. - 11. 9. 2020 Černá v Pošumaví – hotel Jestřábí - LA
5. turnus - termín: 7. - 11. 9. 202 Černá v Pošumaví – hotel Jestřábí - AZ2

9.5 ENVIRONMENTÁLNÍ VÝCHOVA

Výchova k ochraně životního prostředí, k péči o zdraví a ke zdravému způsobu života, k prevenci vzniku chorob, k zásadám třídění a likvidaci odpadu, k dodržování hygienických a estetických norem ve škole a ve zdravotnických pracovištích je explicitně začleněna do tematických plánů předmětů biologie, základy veřejného zdravotnictví, výchova ke zdraví, ošetřovatelství, ošetřování nemocných, chemie, občanská nauka a dalších (mezipředmětové vztahy).

Škola dlouhodobě zapojuje žáky do třídění odpadů, v každé třídě a ve společných prostorech chodby jsou umístěny a barevně rozlišeny nádoby na tříděný odpad.

Škola motivuje žáky k třídění odpadu formou soutěže ve sběru baterií, kdy nejlepší třída získá den volna udělený ředitelem školy.

- ve škole probíhá třídění odpadů
- zakoupeny byly třídící odpadkové koše do tříd a chodeb (plasty, papír).

9.6 ODBORNÁ PRAXE STUDENTEK VOŠZ V NĚMECKU

Z důvodu pandemie covid-19 a uzavření škol se odborná praxe neuskutečnila.

9.7 DALŠÍ AKTIVITY

- Mikulášská nadílka – Nemocnice České Budějovice (ošetřovatelství)
- Workshop (online) – *Staň se na den informatikem* (přírodní vědy)
- Vstupní testy z matematiky (přírodní vědy)
- Psychosociální pomoc studentům- pomoc Krizového intervenčního centra žákům a studentům vnímající kovidovou zátěž jako nadhraniční (metodik prevence)
- Den zdraví – Státní zdravotní ústav (ošetřovatelství)
- Očkování seniorů proti COVID-19 - Magistrát města České Budějovice (ošetřovatelství)
- Dobrovolnická činnost v nemocnicích, sociálních zařízeních v době pandemie onemocnění Covid-19
- Návštěva Hvězdárny v Č. Budějovicích (PK přírodní vědy)
- Virtuální prohlídka jaderné elektrárny Dukovany (PK přírodní vědy)
- Den s hlavní sestrou strakonické nemocnice (ošetřovatelství)

Výroční zpráva byla schválena Školskou radou při SZŠ a VOŠZ České Budějovice:

dne: 2021

.....

Předseda ŠR

Výroční zprávu za školní rok 2020/2021 zpracoval:

V Č. Budějovicích 13. 10. 2021

.....

PhDr. Karel Š t i x, ředitel školy

10 PŘÍLOHY

10.1 ROZPIS HOSPODAŘENÍ FONDU KULTURNÍCH A SOCIÁLNÍCH POTŘEB ZA ROK 2020

Počáteční stav FKSP k 1. 1. 2020.....	1 626 572,44
Příděl do FKSP – účet 412 0116.....	855 911,24
Nesplacené půjčky k 31. 12. 2020	82 000,-
Konečný stav FKSP k 31. 12. 2020	2 564 483,68

Nové půjčky v roce 2020

Celkem.....110 000,-

Rozpis výdajů

Za životní a pracovní výročí	66 000,-
Za rekreace a LT	93 407,-
Za ostatní (dárcovství krve).....	17 000,-
Kultura, tělovýchova a sport	68 392,-
Stravné zaměstnanci – obědy	44 496,-
Příspěvek na penzijní připojištění.....	68 380,-
Sociální výpomoci.....	0,-

Celkem výdaje357 675,-

České Budějovice dne 19. 01. 2020

Zpracovala: Ing. Jaroslava Malinovská

Schválil: ředitel školy PhDr. Karel Štix, v. r.

10.2 VÝROČNÍ ZPRÁVA O HOSPODAŘENÍ ZA ROK 2020

Název školy: Střední zdravotnická škola a Vyšší odborná škola zdravotnická, České Budějovice, Husova 3

Adresa: Husova 3, 371 60 České Budějovice

Ředitel: PhDr. Karel Štix

IČO: 00582239

1. Výnosy:

Výnosy z hlavní činnosti **78 996 982,59 Kč**
Výnosy z doplňkové činnosti **421,00 Kč**

2. Náklady:

Náklady hlavní činnosti..... **78 996 982,59 Kč**
z toho:
a. Náklady na platy pracovníků školy..... 42 597 958,-,- Kč
b. Ostatní osobní náklady 4 010 477,- Kč
c. Zákonné odvody zdravotního a sociálního pojištění 14 708 995,- Kč
d. Výdaje na učebnice, učební texty a učební pomůcky 48 984,50 Kč
e. Ostatní provozní náklady včetně odpisů 17 630 568,09 Kč

Náklady doplňkové činnosti celkem **579,- Kč**

Vypracovala: Ing. Jaroslava Malinovská

České Budějovice dne 23. 01. 2020

10.3 HARMONOGRAMY ŠKOLNÍHO ROKU - VOŠZ

10.3.1 Harmonogram DV1 denní vzdělávání

(Harmonogramy změněné 2020/21 – covid-19)

Zimní období

Výuka: 2. 9. – 9. 10. 2020 a 2. 11. - 22. 12. 2020

Odborná ošetrovatelská praxe: 12. 10. – 30. 10. 2020

(23. 12. 2020 – 3. 1. 2021 vánoční prázdniny, 4. 1. - 8. 1. 2021 časová rezerva – zápočtový týden, konzultace, výuka dle potřeby)

Zkouškové období: 11. 1. - 29. 1. 2021, prodlouženo do 12. 2. 2021

1. *opravné termíny:* do 5. 2. 2021 + 2 týdny (19. 2. 2021)

2. *opravné termíny:* do 12. 2. 2021 + 2 týdny (26. 2. 2021)

Letní období:

Výuka: 12. 4. – 11. 6. 2021

Odborná ošetrovatelská praxe: 1. 2. – 9. 4. 2021

Odborná prázdninová praxe: 5. 7. – 20. 8. 2021

Zkouškové období: 14. 6. – 2. 7. 2021

1. *opravné termíny:* do 31. 8. 2021

2. *opravné termíny:* do 10. 9. 2021

10.3.2 Harmonogram DV2 - denní vzdělávání

(Harmonogramy změněné 2020/21 – covid-19)

Zimní období:

Výuka: 2. 9. – 9. 10. 2020 a 14. 12. – 22. 12. 2020

(4. 1. - 8. 1. 2021 časová rezerva – zápočtový týden, konzultace, výuka dle potřeby)

Odborná ošetrovatelská praxe: 12. 10. - 11. 12. 2020

(23. 12. 2020 – 3. 1. 2021 vánoční prázdniny)

Zkouškové období: 11. 1. - 29. 1. 2021, prodlouženo do 12. 2. 2021

1. *opravné termíny:* do 5. 2. 2021 + 2 týdny (19. 2. 2021)

2. *opravné termíny:* do 12. 2. 2021 + 2 týdny (26. 2. 2021)

Letní období:

Výuka: 3. 5. – 11. 6. 2021

Odborná ošetrovatelská praxe: 1. 2. -30. 4. 2021

Odborná prázdninová praxe: 5. 7. – 20. 8. 2021

Zkouškové období: 14. 6. – 2. 7. 2021

1. *opravné termíny:* do 31. 8. 2021

2. *opravné termíny:* do 10. 9. 2021

10.3.3 Harmonogram DV3 - denní vzdělávání

Zimní období:

Výuka: 2. 9. – 9. 10. 2020 a 7. 12. – 22. 12. 2020
(vánoční prázdniny 23. 12. 2020 - 3. 1. 2021, 4. 1. - 8. 1. 2021 časová rezerva – zápočtový týden, konzultace, výuka dle potřeby)

Odborná ošetrovatelská praxe: 12. 10. – 4. 12. 2020

Zkouškové období: 11. 1. - 29. 1. 2021, prodlouženo do 12. 2. 2021

1. *opravné termíny:* do 5. 2. 2021 + 2 týdny (19. 2. 2021)

2. *opravné termíny:* do 12. 2. 2021 + 2 týdny (26. 2. 2021)

Letní období:

Výuka: 29. 3. - 7. 5. 2021 (časová rezerva 10. 5. – 14. 5. 2021)

Odborná ošetrovatelská praxe: 1. 2. – 26. 3. 2021

Zkouškové období: 17. 5. – 4. 6. 2021

Příprava na absolutoria: 7. 6. – 11. 6. 2021

Absolutoria: 14. 6. – 18. 6. 2021

1. *opravné termíny:* do 4. 6. 2021

2. *opravné termíny:* do 31. 8. 2021

10.3.4 Harmonogram DZ1 - denní vzdělávání

Zimní období:

Výuka: 2. 9. 2020 – 22. 12. 2020 (od 12. 10. 2020 distanční)
(23. 12. 2020 – 3. 1. 2021 vánoční prázdniny a 4. 1. – 8. 1. 2021 časová rezerva, – zápočtový týden, konzultace, výuka dle potřeby)

Zkouškové období: 11. 1. - 29. 1. 2021

1. *opravné termíny:* do 5. 2. 2021

2. *opravné termíny:* do 12. 2. 2021

Letní období:

Výuka: 1. 2. - 12. 2. 2021 a 22. 2. - 7. 5. 2021 (15. 2. – 19. 2. 2021, 31. 5. – 4. 6. 2021 časová rezerva)

Odborná praxe: 10. 5. – 28. 5. 2021

Zkouškové období: 7. 6. – 25. 6. 2021

1. *opravné termíny:* do 31. 8. 2021

2. *opravné termíny:* do 10. 9. 2021

10.3.5 Harmonogram DK2 - kombinované vzdělávání

(Harmonogramy změněné 2020/21 – covid-19)

Zimní období:

Výuka: 2. 9. – 13. 11. 2020 (od 12. 10. 2020 distanční)

Odborná ošetrovatelská praxe: 16. 11. 2020 – 22. 12. 2020 a 4. 1. – 8. 1. 2021

(23. 12. 2020 – 3. 1. 2021 vánoční prázdniny)

Zkouškové období: 11. 1. - 29. 1. 2021, prodlouženo do 12. 2. 2021

1. *opravné termíny:* do 5. 2. 2021 + 2 týdny (19. 2. 2021)

2. *opravné termíny:* do 12. 2. 2021 + 2 týdny (26. 2. 2021)

Letní období:

Výuka: 22. 3. – 28. 5. 2021

Odborná ošetrovatelská praxe: 1. 2. – 12. 3. 2021

Ošetrovatelská praxe: 15. 3. – 19. 3. 2021

Odborná prázdninová praxe: 21. 6. - 20. 8. 2021

Zkouškové období: 31. 5. – 18. 6. 2021

1. *opravné termíny:* do 31. 8. 2021

2. *opravné termíny:* do 10. 9. 2021

10.3.6 Harmonogram DK3 - kombinované vzdělávání

Zimní období:

Výuka: 2. 9. – 13. 11. 2020 (od 12. 10. 2020 distanční)

Odborná ošetrovatelská praxe: 16. 11. 2020 – 22. 12. 2020 a 4. 1. – 8. 1. 2021

(23. 12. 2020 – 3. 1. 2021 vánoční prázdniny)

Zkouškové období: 11. 1. - 29. 1. 2021, prodlouženo do 12. 2. 2021

1. *opravné termíny:* do 5. 2. 2021 + 2 týdny (19. 2. 2021)

2. *opravné termíny:* do 12. 2. 2021 + 2 týdny (26. 2. 2021)

Letní období:

Výuka: 23. 3. – 28. 5. 2021

Odborná ošetrovatelská praxe: 1. 2. – 12. 3. 2021

Ošetrovatelská praxe: 15. 3. – 22. 3. 2021

Odborná prázdninová praxe: 21. 6. - 20. 8. 2021

Zkouškové období: 31. 5. – 18. 6. 2021

1. *opravné termíny:* do 31. 8. 2021

2. *opravné termíny:* do 10. 9. 2021

10.3.7 Harmonogram DH2 - denní vzdělávání

(Harmonogramy změněné 2020/21 – covid-19)

Zimní období:

Výuka: 2. 9. – 24. 11. 2020 (od 12. 10. 2020 distanční)

(časová rezerva 25. 11. – 27. 11. 2020 a 21. 12. – 22. 12. 2020)

Odborná praxe: 4. 1. - 29. 1. 2021 (23. 12. 2020 – 3. 1. 2021 vánoční prázdniny)

Zkouškové období: 11. 1. - 29. 1. 2021, prodlouženo do 12. 2. 2021

1. *opravné termíny:* do 5. 2. 2021 + 2 týdny (19. 2. 2021)

2. *opravné termíny:* do 12. 2. 2021 + 2 týdny (26. 2. 2021)

Letní období:

Výuka: 1. 2. – 12. 2. 2021 a 22. 2. – 30. 4. 2021 (časová rezerva 15. 2. – 19. 2. 2021 a 31. 5. – 4. 6. 2021)

Odborná praxe: 3. 5. – 28. 5. 2021

Zkouškové období: 7. 6. – 25. 6. 2021

1. *opravné termíny:* do 31. 8. 2021

2. *opravné termíny:* do 10. 9. 2021

10.3.8 Harmonogram DH1K - kombinované vzdělávání

Zimní období:

Výuka: 2. 9. – 22. 12. 2020 (od 12. 10. 2020 distanční)

(23. 12. 2020 – 3. 1. 2021 vánoční prázdniny a časová rezerva 4. 1. – 8. 1. 2021)

Zkouškové období: 11. 1. - 29. 1. 2021, prodlouženo do 12. 2. 2021

1. *opravné termíny:* do 5. 2. 2021 + 2 týdny (19. 2. 2021)

2. *opravné termíny:* do 12. 2. 2021 + 2 týdny (26. 2. 2021)

Letní období:

Výuka: 1. 2. – 12. 2. 2021 a 22. 2. – 23. 4. 2021 (časová rezerva 26. 4. – 30. 4. 2021 a 31. 5. – 4. 6. 2021)

Odborná praxe: 3. 5. – 20. 8. 2021

Zkouškové období: 7. 6. – 25. 6. 2021

1. *opravné termíny:* do 31. 8. 2021

2. *opravné termíny:* do 10. 9. 2021

10.4 SOUHRNNÁ STATISTIKA TŘÍD

1. pololetí 2020/2021

Třída	Počet žáků	Z toho hodnoceno								Prům. pros.	Poř.	Sniž.st. z chov.				Absence		na žáka		% zam. hodin	Poř.	Nejlepší žák (žákyně)
		vyzn.	%	pros.	%	nepr.	%	nekl.	%			2.st.	%	3.st.	%	celkem	neoml.	celkem	neoml.			
PS1A	31	5	16,13	25	80,65	1	3,23	0	-	2,03	15.	0	-	0	-	603	0	19,45	-	-	Borovková	
PS1B	32	0	-	31	96,88	0	-	1	3,13	2,14	20.	0	-	0	-	720	0	22,50	-	-	Svobodová	
PS1P	14	1	7,14	13	92,86	0	-	0	-	2,17	21.	0	-	0	-	171	0	12,21	-	-	Dolejší	
PS1S	18	1	5,56	12	66,67	3	16,67	2	11,11	2,13	19.	0	-	1	5,56	347	25	19,28	1,39	-	Hejtmánek	
LA1	32	8	25,00	24	75,00	0	-	0	-	1,79	8.	0	-	0	-	724	0	22,63	-	-	Chlupáčová	
AZ1	23	2	8,70	21	91,30	0	-	0	-	2,06	16.	0	-	0	-	309	0	13,43	-	-	Kovalíková, Šubrtová	
LY1	32	10	31,25	22	68,75	0	-	0	-	1,59	2.	0	-	0	-	562	0	17,56	-	-	Ryšavá	
PS2A	28	9	32,14	19	67,86	0	-	0	-	1,68	5.	0	-	0	-	690	0	24,64	-	-	Jakešová	
PS2B	30	7	23,33	23	76,67	0	-	0	-	1,90	11.	0	-	0	-	944	0	31,47	-	-	Kadlecová	
PS2P	18	1	5,56	16	88,89	1	5,56	0	-	2,46	24.	0	-	1	5,56	489	45	27,17	2,50	-	Krečmerová	
PS2S	19	1	5,26	15	78,95	2	10,53	1	5,26	2,08	17.	0	-	0	-	449	0	23,63	-	-	Bartůňková	
AZ2	24	5	20,83	19	79,17	0	-	0	-	1,66	4.	0	-	0	-	177	0	7,38	-	-	Jasovská	
MS2	32	4	12,50	27	84,38	1	3,13	0	-	1,96	13.	0	-	0	-	585	0	18,28	-	-	Kubcová	
LY2	28	9	32,14	19	67,86	0	-	0	-	1,64	3.	0	-	0	-	900	0	32,14	-	-	Dušková, Fencová	
ZA3A	30	7	23,33	23	76,67	0	-	0	-	1,95	12.	0	-	0	-	492	0	16,40	-	-	Nováčková	
ZA3B	31	4	12,90	24	77,42	3	9,68	0	-	2,25	23.	0	-	0	-	751	3	24,23	0,10	-	Černá	
LA3	28	5	17,86	23	82,14	0	-	0	-	1,74	6.	0	-	0	-	388	0	13,86	-	-	Líšková	
AZ3	21	8	38,10	13	61,90	0	-	0	-	1,56	1.	0	-	0	-	252	0	12,00	-	-	Šubrtová	
LY3	29	5	17,24	23	79,31	1	3,45	0	-	1,85	9.	0	-	0	-	877	0	30,24	-	-	Pechová	
ZA4A	30	3	10,00	25	83,33	0	-	2	6,67	2,08	17.	0	-	0	-	1335	0	44,50	-	-	Kořítková, Orságová	
ZA4B	30	7	23,33	23	76,67	0	-	0	-	1,77	7.	0	-	0	-	663	0	22,10	-	-	Mauricová, Pauchová	
AZ4	23	5	21,74	18	78,26	0	-	0	-	1,89	10.	0	-	0	-	378	0	16,43	-	-	Havlová, Patuczková	
MS4	30	1	3,33	27	90,00	2	6,67	0	-	2,23	22.	0	-	0	-	1125	3	37,50	0,10	-	Hrazdírová	
LY4	33	1	3,03	32	96,97	0	-	0	-	1,97	14.	0	-	0	-	670	0	20,30	-	-	Rouhová	
Celkem	646	109	16,87	517	80,03	14	2,17	6	0,93	1,922		0	-	2	0,31	14601	76	22,60	0,12			

2.pololetí 2020/2021

Třída	Počet žáků	Z toho hodnoceno								Prům. pros.	Poř.	Sniž.st. z chov.				Absence		na žáka		% zam. hodin	Poř.	Nejlepší žák (žákyně)	
		vyzn.	%	pros.	%	nepr.	%	nekl.	%			2.st.	%	3.st.	%	celkem	neoml.	celkem	neoml.				
PS1A	30	5	16,67	23	76,67	2	6,67	0	-	1,98	17.	0	-	0	-	754	8	25,13	0,27	-	-	Borovková	
PS1B	32	0	-	32	100,00	0	-	0	-	2,23	22.	0	-	0	-	704	2	22,00	0,06	-	-	Svobodová	
PS1P	14	1	7,14	13	92,86	0	-	0	-	2,15	21.	0	-	0	-	499	0	35,64	-	-	-	Dolejší	
PS1S	18	2	11,11	14	77,78	2	11,11	0	-	2,06	19.	0	-	0	-	355	0	19,72	-	-	-	Hejtmánek	
LA1	32	9	28,13	23	71,88	0	-	0	-	1,71	8.	0	-	0	-	760	0	23,75	-	-	-	Chlupáčová	
AZ1	23	4	17,39	19	82,61	0	-	0	-	1,89	14.	0	-	0	-	307	9	13,35	0,39	-	-	Šubrtová	
LY1	32	9	23,00	23	71,88	0	-	0	-	1,60	2.	0	-	0	-	545	0	17,03	-	-	-	Pospíšilová	
PS2A	28	3	10,71	25	89,29	0	-	0	-	1,81	10.	0	-	0	-	739	0	26,39	-	-	-	Jakešová	
PS2B	30	8	26,67	22	73,33	0	-	0	-	1,85	13.	0	-	0	-	958	0	31,93	-	-	-	Kadlecová	
PS2P	18	2	11,11	16	88,89	0	-	0	-	2,23	22.	0	-	0	-	706	0	39,22	-	-	-	Krečmerová	
PS2S	19	1	5,26	17	89,47	1	5,26	0	-	1,97	16.	0	-	0	-	665	0	35,00	-	-	-	Kahudová	
AZ2	24	7	29,17	17	70,83	0	-	0	-	1,67	7.	0	-	0	-	336	0	14,00	-	-	-	Škopková	
MS2	31	8	25,81	23	74,19	0	-	0	-	1,77	9.	0	-	0	-	698	0	22,52	-	-	-	Kubcová	
LY2	28	11	39,29	17	60,71	0	-	0	-	1,64	3.	0	-	0	-	801	4	28,61	0,14	-	-	Čečka, Fencová	
ZA3A	30	9	30,00	21	70,00	0	-	0	-	1,81	10.	0	-	0	-	757	0	25,23	-	-	-	Ejupi	
ZA3B	31	6	19,35	25	80,65	0	-	0	-	2,08	20.	0	-	0	-	606	0	19,55	-	-	-	Lišková	
LA3	28	8	28,57	20	71,43	0	-	0	-	1,64	3.	0	-	0	-	285	0	10,18	-	-	-	Goncharuk, Lišková	
AZ3	21	11	52,38	10	47,62	0	-	0	-	1,44	1.	0	-	0	-	220	0	10,48	-	-	-	Šubrtová	
LY3	29	7	24,14	22	75,86	0	-	0	-	1,66	6.	0	-	0	-	1027	0	35,41	-	-	-	Kvítková	
ZA4A	30	2	6,67	25	83,33	3	10,00	0	-	2,41	24.	0	-	0	-	1073	2	35,77	0,07	-	-	Korňáková	
ZA4B	30	13	43,33	17	56,67	0	-	0	-	1,64	3.	0	-	0	-	368	0	12,27	-	-	-	Nejedlá A., Pauchová	
AZ4	23	4	17,39	19	82,61	0	-	0	-	1,96	15.	0	-	0	-	157	0	6,83	-	-	-	Havlová, Patuzová, Semaniková	
MS4	30	2	6,67	28	93,33	0	-	0	-	1,81	10.	0	-	0	-	477	3	15,90	0,10	-	-	Hrazdírová	
LY4	33	3	9,09	29	87,88	1	3,03	0	-	1,99	18.	0	-	0	-	392	0	11,88	-	-	-	Rouhová, Zlámalová	
Celkem	644	135	20,96	500	77,64	9	1,40	0	-	1,850		0	-	0	-	14189	28	22,03	0,04				